

KATHOLIEKE UNIVERSITEIT LEUVEN

FACULTEIT SOCIALE WETENSCHAPPEN
OPLEIDING POLITIEKE WETENSCHAPPEN

Samenwerking van OCMW, gemeente en derden in het lokaal Sociaal Huis

Een gevalstudie over Aalst

Promotor : Prof. Dr. F. Schram

EINDWERK
aangeboden tot het verkrijgen van
de graad van Master in
Overheidsmanagement en -beleid
door
Jo KEYMEULEN

Academiejaar 2006-2007

1	Introductie.....	10
2	Inleidende begrippen	11
2.1	De gemeenten en persoonsgebonden aangelegenheden, een Vlaamse materie... 11	11
2.2	Het decreet.....	12
2.3	Begrippen zoals in het decreet beschreven.....	13
2.3.1	Lokaal Sociaal Beleid.....	13
2.3.2	Lokaal bestuur	15
2.3.3	Lokale actoren	16
2.3.4	Sociaal Huis.....	18
3	Aalst.....	23
3.1	Situering in cijfers	23
3.2	Even over de politieke situatie.....	25
3.3	Partners in het welzijnsbeleid.....	27
3.3.1	OCMW	28
3.3.2	CAWRA - Centrum Algemeen Welzijnswerk Regio Aalst	31
3.3.3	Diensten van de stad Aalst	33
4	Het Sociaal Huis in Aalst	35
4.1	De start.....	35
4.2	De cliënt.....	36
4.3	Hoe het nu werkt – concreet.....	38
4.4	Hoe het nu werkt – enkele cijfers	39

4.5	De toekomst.....	43
5	Bevorderende en belemmerende factoren m.b.t. het Sociaal Huis.....	46
5.1	Ketenmanagement en netwerksturing	46
5.1.1	Ketenmanagement: theorie.....	47
5.1.2	Ketenmanagement: praktijk.....	48
5.1.3	Netwerken.....	50
5.2	Het decreet LSB onder de loep - juridische structuur Sociaal Huis	51
5.3	Schaalgrootte	52
5.4	Personeelsbeleid	53
5.5	Bereikbaarheid en het gebouw	54
5.6	Linker – en rechteroever.....	56
5.7	Financiering	58
5.8	Gebrek Lokaal Sociaal Beleidsplan.....	59
5.9	Het Coördinatiecomité voor welzijnsbeleid	61
5.10	OCMW-voorzitter is schepen.....	63
6	Evaluatie	66
6.1	Evaluatie van de meerwaarde naar de cliënt toe.....	66
6.2	Evaluatie van de meerwaarde naar de welzijnsvoorzieningen toe	68
6.3	Evaluatie van de meerwaarde naar het lokaal beleid toe.....	68
7	Persoonlijk besluit	69

Lijst van grafieken

Grafiek 1 – Stand van zaken Lokaal Sociaal Beleidsplan - % op 279 gemeenten.....	15
Grafiek 2 – Stand van zaken Sociaal Huis - % op 172 gemeenten	20
Grafiek 3 – Geslacht	36
Grafiek 4 – Woonplaats.....	36
Grafiek 5 – Afkomst.....	36
Grafiek 6 – Leeftijd	36
Grafiek 7 – Burgerlijke staat	37
Grafiek 8 – Woonsituatie.....	37
Grafiek 9 – Inkomenssituatie	37
Grafiek 10 – Aantal contacten.....	37
Grafiek 11 – De evolutie van de bezoekersaantallen	39
Grafiek 12 – Evolutie in wijze van vraagstelling	40
Grafiek 13 – Aard van de vragen in 2005	40
Grafiek 14 – Doorverwijzende instanties	41
Grafiek 15 – Het Sociaal Huis verwijst door naar.....	42

Lijst van tabellen

Tabel 1: Meerwaarde Sociaal Huis.....	21
Tabel 2: Sociale indicatoren – Aalst t.o.v. Oost-Vlaanderen	24

Lijst van figuren

Figuur 1 – Begrip keten vs. netwerk	50
Figuur 2 – Stadsplan Aalst met OCMW en Sociaal Huis (<i>SH</i>)	54

Lijst van bijlagen

Bijlage 1: Decreet betreffende het lokaal sociaal beleid

Bijlage 2: Wettelijk verplichte/voorziena taken sociale dienst gemeente/OCMW

Lijst van afkortingen en verklaringen

ASZ:	Algemeen Stedelijk Ziekenhuis, vroeger Aalster Stedelijk Ziekenhuis
BPA:	Bijzonder Plan van Aanleg
CAW:	Centrum Algemeen Welzijnswerk
CAWRA:	Centrum Algemeen Welzijnswerk Regio Aalst
CoCo:	CoördinatieComité
OCMW:	Openbaar Centrum voor Maatschappelijk Welzijn
PAROL:	Platform Aalst RechterOever en Linker
UVW:	Uitkeringsgerechtigde Volledig Werkloze
SIF:	Sociaal ImpulsFonds
SIF-vreemdelingen:	migranten met permanente woonplaats in het Vlaams Gewest (a) afkomstig uit landen waarvan het bruto nationaal produkt per capita minder bedraagt dan 3.718 euro, anno 1996 of (b) van Italiaanse, Spaanse, Portugese of Griekse nationaliteit.
VVSG:	Vereniging van Vlaamse Steden en Gemeenten
WIGW:	Weduwen, Invaliden, Gepensioneerden en Wezen. Het WIGW-statuut geeft o.a. recht op een verhoogde financiële tussenkomst van het ziekenfonds

1 Introductie

Het concept dook voor het eerst op in het verkiezingsprogramma van VU-ID21 voor de verkiezingen van 13 juni 1999¹, en kwam zo mooi terug in het (vorige) Vlaamse Regeerakkoord: *“De Vlaamse regering vormt het bestaande OCMW om tot een Sociaal Huis, waar elke burger terecht kan voor alle administratieve en sociale dossiers, voor premies, uitkeringen en tegemoetkomingen.”*²

In 2002 klonk het in De Standaard al iets sceptischer: *“Het Sociaal Huis is een droom van een aantal ‘ontzuilers’ uit de huidige Vlaamse meerderheidspartijen. Het stoelde op een verre droom die ze ooit meebrachten uit Denemarken. Daar bestaan geen gekleurde sociale instellingen maar vormt een autonome sociale dienst van de gemeente de spil van zowat alle sociale dienstverlening die gedecentraliseerd is.”*³

Nu vroegen we ons af wat er uiteindelijk van dat ambitieuze plan geworden is. Daarom gingen we een kijkje nemen in het Sociaal Huis van Aalst, destijds een van de voorlopers in het project. In de persmededeling bij de opening van het Sociaal Huis stond vol trots *“Op 10 september 2002 wordt in Aalst, als eerste in Vlaanderen (!), door Vlaams minister van Welzijn Vogels het ‘Sociaal Huis’ geopend. Daarmee vervult ‘de Stad van Daens’ een voorlopersrol in Vlaanderen”*⁴

Dit eindwerk begint met een globale schets van het decreet Lokaal Sociaal Beleid. De verschillende actoren en concepten worden besproken, alsook het doel, en met nadruk op het Sociaal Huis binnen het decreet. Vervolgens wordt er gefocust op Aalst. Wat voor een stad is het? Hoe zit het er met de politieke situatie? En hoe zit het er met de actoren zoals besproken in het eerste hoofdstuk? Na het decreet Lokaal Sociaal Beleid en de stad Aalst, gaat het in hoofdstuk 3 en 4 over het Sociaal Huis van Aalst zelf. Hoofdstuk 3 bespreekt het ontstaan, de huidige werking en de toekomst van het Sociaal Huis. In hoofdstuk 4 beschrijft de faciliterende en belemmerende factoren. Hoofdstuk 5 biedt een aanzet tot een evaluatie van het Aalsters Sociaal Huis, hoofdstuk 6 rondt af met een persoonlijke conclusie.

¹ VU-ID21, *VU-ID21: Verkiezingsprogramma verkiezingen 13 juni 1999*, VU-ID21, 1999, ongepag.

² VLAAMSE REGERING, *Een nieuw project voor Vlaanderen*, 1999, 39 (17.04.2007, Vlaamse overheid: http://www2.vlaanderen.be/ned/sites/regeerakkoord/1999_2004/regeerakkoord.pdf)

³ G. TEGENBOS, “Start Sociaal Huis Aalst”, in *De Standaard*, 26.09.2002

⁴ STAD AALST, *Persmededeling – Aalst realiseert “Sociaal Huis” als welzijnsbaken in de regio*, Aalst, 2002

2 Inleidende begrippen

Dit hoofdstuk bespreekt de begrippen zoals deze gedefinieerd worden in het decreet Lokaal Sociaal Beleid. Vervolgens wordt dieper ingegaan op het doel, de situering en de juridische aspecten van het decreet en de drie voornaamste actoren (OCMW, sociale stadsdiensten⁵ en de lokale actoren). Ten slotte wordt even gefocust op het concept “Sociaal Huis”. Maar starten doen we met de vaststelling dat deze regelgeving deels een Vlaamse bevoegdheid is.

2.1 De gemeenten en persoonsgebonden aangelegenheden, een Vlaamse materie

Door de bijzondere wet van 13 juli 2001 houdende de overdracht van diverse bevoegdheden aan de gewesten en de gemeenschappen⁶, werden de gewesten bevoegd voor de organieke wetgeving van o.a. de gemeenten. Het Vlaamse Gewest maakte hiervan gretig gebruik en herorganiseerde in twee decreten zowel de provincies als de gemeenten. Dit resulteerde in het Vlaamse Gemeentedecreet van 15 juli 2005.⁷ Hierin is voor het Sociaal Huis en het Lokaal Sociaal Beleid voornamelijk van belang dat de mogelijkheid bestaat de OCMW-voorzitter ook op te nemen in het schepencollege als schepen van rechtswege.⁸ Dit moet niet meteen gebeuren: het is een optie tot 2012. Vanaf dan is het verplicht.⁹

Wat het gezondheidsbeleid betreft, hebben, volgens artikel 128, §1 en artikel 130, §1, eerste lid, 2^o van de grondwet, de raden van de gemeenschappen de bevoegdheid om bij decreet de persoonsgebonden aangelegenheden te regelen. Volgens artikel 5, §1 van de Bijzondere Wet van 8 augustus 1980 tot hervorming van de instellingen, omvatten de persoonsgebonden aangelegenheden zowel aangelegenheden betreffende het gezondheidsbeleid als aangelegenheden omtrent de bijstand aan de persoon.¹⁰ Ook al zijn de gemeenschappen bevoegd voor het beleid inzake maatschappelijk welzijn, met inbegrip

⁵ Daar dit werk gaat over de stad Aalst wordt er doorgaans gesproken van “stadsdiensten”, en niet “gemeentelijke diensten”

⁶ A. MAST, *Overzicht van het Belgisch administratief recht*, Mechelen, Wolters Kluwer Belgium, 2006, 494.

⁷ Gepubliceerd in het Belgisch Staatsblad op 31 augustus 2005

⁸ Artikel 44 § 3, Gemeentedecreet, *B.S.* 31 augustus 2005, 38160.

⁹ F. SCHRAM en E. WAYENBERG (red.), *Het Vlaamse gemeentedecreet. Tussen continuïteit en vernieuwing*, Brugge, Vanden Broele, 2006, 94 – zie ook 5.10 OCMW-voorzitter is schepen

¹⁰ S. CALLENS en J. PEERS, *Organisatie van de gezondheidszorg*, Antwerpen, Intersentia, 2003, 231-232

van de organieke regels voor het OCMW, toch zijn er enkele belangrijke uitzonderingen. Zo blijft de vaststelling van het minimumbedrag, de toekenningsvoorwaarden en de financiering van het wettelijk gewaarborgd inkomen (het zgn. leefloon) tot de federale bevoegdheid behoren. Eveneens federale materie zijn het recht op maatschappelijke dienstverlening, het principe dat elke gemeente bediend wordt door een OCMW, evenals de taken van het OCMW (inclusief de wijze van uitvoering van deze taken, de rechten van het OCMW t.o.v. de federale overheid, het beroep tegen de beslissingen inzake de individuele dienstverlening en de terugbetaling door particulieren van de kosten van maatschappelijke dienstverlening), de regels betreffende het ten laste nemen van de kosten van de maatschappelijke dienstverlening en de regels m.b.t. de taalgaranties.¹¹ Ook de opvang van asielzoekers door het OCMW is een federale bevoegdheid. Dit zijn niet zomaar een paar uitzonderingen, maar ongeveer de helft van hun bevoegdheid.¹²

Maar de regelgeving m.b.t. het Sociaal Huis en het Lokaal Sociaal Beleid is dus een gemeenschapsmaterie. Overigens, het eerste artikel van het decreet betreffende het Lokaal Sociaal Beleid luidt als volgt: “*Dit decreet regelt een gemeenschaps- en gewestaangelegenheid.*”¹³ De integrale tekst van dit decreet staat in bijlage 1.

2.2 Het decreet

In het decreet wordt uitgegaan van een grondrechtenvisie op Lokaal Sociaal Beleid. Het beleid omvat een reeks beleidsbepalingen en acties van het lokale bestuur en actoren. Het doel is dat ongelijkheid m.b.t. de toegang tot de basisrechten, zoals vastgelegd in de grondwet, zoveel mogelijk wordt vermeden en weggewerkt.¹⁴

Mede omdat de klemtoon sterk ligt op de gelijke toegang voor burgers tot hun rechten, is de maximale toegankelijkheid van de sociale dienstverlening via het Sociaal Huis een belangrijke peiler van het decreet.

¹¹ A. MAST, *Overzicht van het Belgisch administratief recht*, Mechelen, Wolters Kluwer Belgium, 2006, 622

¹² F. SCHRAM, *Federale en gemeenschapsbevoegdheden m.b.t. het OCMW*, Brussel, 20.04.2007 (E-mail)

¹³ Artikel 1, decreet betreffende het sociaal lokaal beleid, B.S. 12 mei 2004, 37978

¹⁴ VLAAMSE REGERING, *Memorie van toelichting bij het Ontwerp van decreet betreffende het Lokaal Sociaal Beleid*, Brussel, 2003, 26, (28.03.2007, Vlaamse regering: <http://www.binnenland.vlaanderen.be/HRBB/dossiers/lokaalsociaalbeleid/lbmemorieontwerpdcreet%20VR%2020juni%202003.DEF.doc>)

2.3 Begrippen zoals in het decreet beschreven

In het decreet betreffende het Lokaal Sociaal Beleid staat achtereenvolgens de definiëring van de begrippen Lokaal Sociaal Beleid (1°), lokaal bestuur (2°), lokale actoren (3°), sector (4°), erkende voorziening (5°) en ten slotte sectorale regelgeving (6°). Deze eerste drie begrippen, noodzakelijk om nadien het concept “Sociaal Huis” te begrijpen en vaak terugkomend in de rest van dit werk, worden nu besproken.

2.3.1 Lokaal Sociaal Beleid

Het decreet definieert dit als *“Het geheel van de beleidsbepaling en acties van lokaal bestuur en de acties van lokale actoren, met het oog op het garanderen van de toegang van elke burger tot de rechten, vastgelegd in artikel 23 en artikel 24, §3, van de Grondwet”*¹⁵

Artikel 23 van de grondwet gaat over het recht op een menswaardig leven, inzonderheid 1° het recht op arbeid; 2° het recht op sociale zekerheid, bescherming van de gezondheid en sociale, geneeskundige en juridische bijstand; 3° het recht op een behoorlijke huisvesting; 4° het recht op de bescherming van een gezond leefmilieu en uiteindelijk 5° het recht op culturele en maatschappelijke ontplooiing. Artikel 24 §3 heeft het over het recht op onderwijs, met eerbiediging van de fundamentele rechten en vrijheden, en kosteloosheid tot het einde van de leerplicht.

Een essentieel onderdeel van het Lokaal Sociaal Beleid is het Lokaal Sociaal Beleidsplan. In het decreet leest men onder artikel 4 meer over de verplichte inhoud van dit plan:

Het lokaal bestuur maakt één Lokaal Sociaal Beleidsplan dat minstens de volgende elementen bevat:

1° een omgevingsanalyse;

2° een geïntegreerde visie op het Lokaal Sociaal Beleid;

3° een meerjarenplan met betrekking tot de gewenste acties en inzet van lokale middelen;

4° de taakverdeling en werkafspraken tussen de gemeente en het openbaar centrum voor maatschappelijk welzijn met betrekking tot de uitvoering van het meerjarenplan en de coördinerende rol van het lokaal bestuur zoals omschreven in artikel 6 en artikel 7;

¹⁵ Artikel 3, 1°, decreet betreffende het sociaal lokaal beleid, B.S. 12 mei 2004, 37978

*5° een beschrijving van de wijze waarop de bevolking en lokale actoren bij de voorbereiding van het beleidsplan betrokken werden en bij de uitvoering en de voortgang van het beleidsplan en van het Lokaal Sociaal Beleid zullen betrokken worden.*¹⁶

De bedoeling is dat dit plan als masterplan kan dienen waardoor bepaalde verplichtingen, bijvoorbeeld bij erkenningaanvragen zowel voor de publieke overheid als voor private partners, wegvallen. De lokale besturen winnen dus meer beleidsruimte om zelf te sturen en hebben minder planlast voor zichzelf en voor de private sector werkzaam in de gemeente.¹⁷ Uit een enquête die de Vereniging van Vlaamse Steden en Gemeenten (VVSG) in 2004 afnam bij 113 mandatarissen en topambtenaren uit OCMW's en gemeentebesturen van 94 verschillende gemeenten, bleek echter dat OCMW's en gemeenten net vreesden voor méér planlast ten gevolge van het (nieuwe) decreet Lokaal Sociaal Beleid. Zij zagen het ontbreken van middelen en personeel als het belangrijkste struikelblok bij de uitvoering en vroegen dan ook meer tijd voor de opmaak van het eerste Lokaal Sociaal Beleidsplan.¹⁸

In haar omzendbrief van 27 oktober 2004 stelde minister Vervotte dan ook dat het eerste Lokaal Sociaal Beleidsplan 2006-2007 beperkt kon worden tot

- *een beschrijving van het stappenplan dat het lokaal bestuur zal doorlopen om tegen 31 december 2007 tot een gedragen lokaal beleidsplan te komen;*
- *het tijdsplan en de werkwijze om de lokale actoren, het middenveld en de doelgroepen in dit proces te betrekken;*
- *de concrete samenwerkingsafspraken tussen het OCMW- en het gemeentebestuur over het opstellen en het uitvoeren van het Lokaal Sociaal Beleid en inzake de organisatie van een toereikende sociale dienstverlening.*¹⁹

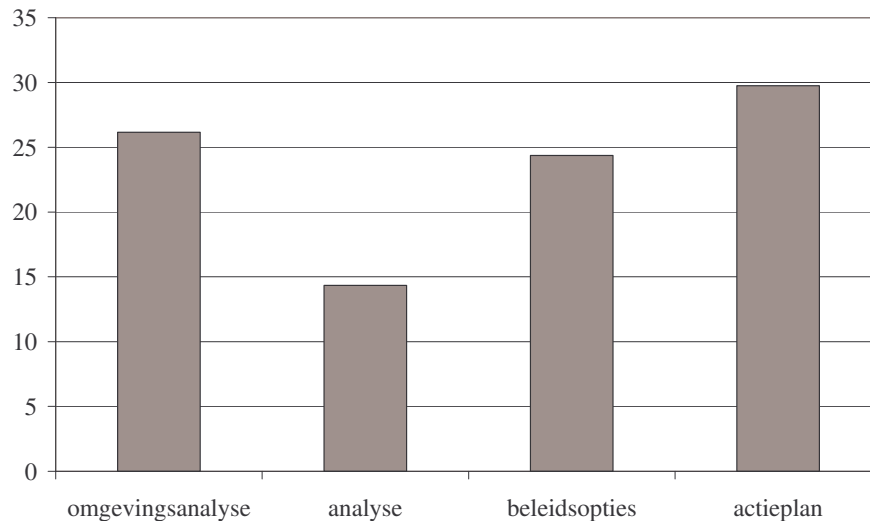
¹⁶ Artikel 4, decreet betreffende het sociaal lokaal beleid, B.S. 12 mei 2004, 37978

¹⁷ VLAAMSE OVERHEID, *Wat is de bedoeling van het Lokaal Sociaal Beleidsplan?*, 2006 (13.04.2007, Vlaamse overheid: <http://www.wvc.vlaanderen.be/lokaalsociaalbeleid/vragen/LSbeleidsplan.doc>)

¹⁸ VVSG, "4 - OCMW's en gemeenten vragen meer middelen en tijd voor Lokaal Sociaal Beleid" in *De week – VVSG*, 2004(27), 2

¹⁹ Omzendbrief Welzijn 2005/005 van 14 oktober 2005 betreffende de procedure voor het indienen van het Lokaal Sociaal Beleidsplan 2006-2007 bij de Vlaamse Regering (terug te vinden op: <http://www.wvg.vlaanderen.be/juriwel/lb/omzend/lb/pdf/omz141005.pdf>)

Op 15 april 2006 had de Vlaamse overheid 279 beleidsplannen 2006-2007 ontvangen. Dit wil zeggen dat 91% van de Vlaamse gemeenten minimaal nagedacht hebben over hoe zij tot een gedragen Lokaal Sociaal Beleidsplan zullen komen. Veel gemeenten zitten echter al verder dan dit minimale.²⁰ Grafiek 1 geeft aan welke stappen de gemeenten al hebben afgewerkt, uitgedrukt in percentages.



Grafiek 1 – Stand van zaken Lokaal Sociaal Beleidsplan - % op 279 gemeenten

2.3.2 Lokaal bestuur

In de rechtsleer en rechtspraak komen verschillende visies en omschrijvingen van “bestuur” naar boven. Het begrip heeft zijn plaats gevonden in het Belgische privaatrecht en publiekrecht, in de bestuurskunde en de bestuurswetenschappen.²¹ Uit al de mogelijke invalshoeken heeft men een bondige organische omschrijving gekozen, die luidt als volgt: het lokaal bestuur is “*gemeente en openbaar centrum voor maatschappelijk welzijn*”²². De (sociale) stadsdiensten en het OCMW dus.

²⁰ VLAAMSE OVERHEID, *Het Lokaal Sociaal Beleidsplan, stand van zaken op 15 april 2006*, 2006 (06.03.2007, Vlaamse overheid: <http://www.wvc.vlaanderen.be/lokaalsociaalbeleid/planning/analyse%20beleidsplannen%208%20mei%2006.pdf>)

²¹ F. SCHRAM, *Bestuurskunde: relatie burger-bestuur*, 2007, 19 (onuitgegeven cursus)

²² Artikel 3, decreet betreffende het sociaal lokaal beleid, B.S. 12 mei 2004, 37978

2.3.3 Lokale actoren

Uit het decreet blijkt dat er minstens een samenwerking verplicht is tussen het OCMW en de stadsdiensten. Zo staat in artikel 6 *“Het lokaal bestuur coördineert het Lokaal Sociaal Beleid”*²³ en spreekt men ook m.b.t. het Sociaal Huis van beide actoren *“met het oog op (...) realiseert het lokaal bestuur een Sociaal Huis”*²⁴. Voor het overige kunnen lokale besturen zelf bepalen in welke mate zij lokale actoren wensen te betrekken bij het Lokaal Sociaal Beleid en het Sociaal Huis.

Die lokale actoren zijn *“alle overheden en particuliere organisaties die lokaal acties opzetten ten behoeve van burgers van wie de rechten, vastgelegd in artikel 23 en artikel 24, § 3, van de Grondwet in het gedrang zijn of dreigen te komen”*.²⁵ De Memorie van toelichting specificeert: *“Lokale actoren zijn zowel private als semi-publieke als publieke organisaties die lokaal projecten opzetten met het oog op het garanderen van de sociale grondrechten”*.²⁶ In casu gaat het enerzijds over de verplichte actoren – OCMW en de sociale stadsdiensten – en andere partners anderzijds. Een overzicht van welke diensten wettelijk verplicht, voorzien of optioneel aangeboden worden door stad en OCMW, zowel op federaal als Vlaams niveau, is terug te vinden in bijlage 2. Hieronder worden de begrippen OCMW en welzijnspartners geduid.

a. OCMW

Volgens de OCMW-wet van 1976²⁷ zijn OCMW's *openbare instellingen met rechtspersoonlijkheid* (art. 2) die door de wet rechtstreeks belast zijn met een maatschappelijke dienstverlening om *“eenieder in de mogelijkheid te stellen een leven te leiden dat beantwoordt aan de menselijke waardigheid”* (art. 1).²⁸

De Hoge Raad voor Binnenlands Bestuur verhelderde het juridische statuut van het OCMW: *“Het OCMW is een met het gemeentebestuur organiek verbonden gemeentelijke instelling. Met andere woorden: het OCMW is een lokale instelling. Historisch,*

²³ Artikel 6, decreet betreffende het sociaal lokaal beleid, B.S. 12 mei 2004, 37978

²⁴ Artikel 9, decreet betreffende het sociaal lokaal beleid, B.S. 12 mei 2004, 37978

²⁵ Artikel 3, 3°, decreet betreffende het sociaal lokaal beleid, B.S. 12 mei 2004, 37978

²⁶ VLAAMSE REGERING, *Memorie van toelichting bij het Ontwerp van decreet betreffende het Lokaal Sociaal Beleid*, Brussel, 2003, 27 (28.03.2007, Vlaamse regering: <http://www.binnenland.vlaanderen.be/HRBB/dossiers/lokaalsociaalbeleid/lbmemorieontwerpdecreet%20VR%2020juni%202003.DEF.doc>)

²⁷ Wet betreffende de openbare centra voor maatschappelijk welzijn, B.S. 05 augustus 1976

²⁸ A. MAST, *Overzicht van het Belgisch administratief recht*, Mechelen, Wolters Kluwer Belgium, 2006, 625

sociologisch en juridisch is het OCMW 'lokaal'. Dat de werking door de centrale overheden wordt geregeld en dat OCMW's taken uitvoeren in opdracht van de centrale overheden, verandert niets aan het basissenmerk van lokale instelling."²⁹

Volgens de Hoge Raad is de huidige formele verhouding tussen gemeente en OCMW bipolair en hybride. Met *bipolair* bedoelt men dat het Lokaal Sociaal Beleid bepaald wordt door twee relatief autonome strategische actoren – gemeente en OCMW – met een bepaald democratisch gehalte. *Hybride* wil dan weer zeggen dat er zich tussen de twee actoren nog een derde structuur bevindt, namelijk het overleg. Dat overleg is immers geleidelijk uitgegroeid tot een soort strategisch tussenorgaan.³⁰

b. Welzijnspartners

O.w.v. de complexiteit van de Vlaamse welzijnssector acht de Vlaamse overheid het wenselijk noch haalbaar om de breedte van het Lokaal Sociaal Beleid aan de hand van concrete sectoren op decretaal niveau af te bakenen. De brede invulling maakt het mogelijk om op termijn – in overleg met de betrokken sectoren – de rol van de lokale besturen en de lokale actoren te bepalen voor alle sectoren waar men dit zinvol acht.³¹

Wanneer er gesproken wordt over het Sociaal Huis kan hierbij een onderscheid gemaakt worden tussen de fysiek in het Sociaal Huis ondergebrachte actoren, actoren die via zitdagen aanwezig zijn in het Sociaal Huis of actoren waarmee samenwerkingsprotocollen worden afgesloten, zonder dat ze evenwel in het Sociaal Huis aanwezig zijn. Dat het Sociaal Huis overigens niet echt een gebouw hoeft te zijn is te lezen onder 2.3.4 – *invulling Sociaal Huis*.

²⁹ B. OPSOMER, "Twee adviezen van de Hoge Raad voor Binnenlands Bestuur: Stedenfonds en Relatie Gemeente-OCMW - Advies 2-2002 over de optimale verhouding tussen gemeente en OCMW", in *BinnenBand*, 7, (2002), 29, p. 19. De integrale tekst van dit advies is terug te vinden op de site van de Hoge Raad voor Binnenlands Bestuur, als *Advies 2 - 2002 Naar een optimale verhouding tussen gemeente en OCMW*, via de link http://www.binnenland.vlaanderen.be/HRBB/adviezen/adviezen/2002/advies_2-2002_gem-ocmw.pdf

³⁰ B. OPSOMER, "Twee adviezen van de Hoge Raad voor Binnenlands Bestuur: Stedenfonds en Relatie Gemeente-OCMW - Advies 1-2002 over het Stedenfonds" in *BinnenBand*, 7, (2002), 29, p. 17. De integrale tekst van dit advies is terug te vinden op de site van de Hoge Raad voor Binnenlands Bestuur, als *Advies 1 - 2002 Het voorontwerp van decreet tot vaststelling van de regels inzake de werking en de verdeling van het Vlaams Stedenfonds*, via de link:

http://www.binnenland.vlaanderen.be/HRBB/adviezen/adviezen/2002/advies_1-2002_stedenfonds.doc

³¹ L. SANNEN, *Verslagboek Sociaal Huis - Een gids doorheen een boeiend "starterstraject" 2003*, Brussel, Vlaamse Overheid Administratie Gezin en Maatschappelijk Welzijn – Afdeling Inspectie en Toezicht – Cel Lokaal Sociaal Beleid, 2003, 7.

Enkele voorbeelden van betrokken actoren bij het Sociaal Huis zijn het Centrum voor Algemeen Welzijnswerk (CAW), Sociaal Verhuurkantoor, Kind en Gezin, Centrum voor Alcohol en Drugspreventie, Centrum voor Leerlingenbegeleiding (CLB), justitiële diensten, Lokaal Gezondheidsoverleg, Wit-Gele Kruis, Centrum Geestelijke Gezondheidszorg, Samenwerkingsinitiatief in de Thuiszorg, diverse andere organisaties en v.z.w.'s (bv. sociaal restaurant, vervoersdienst voor mensen met een handicap, ...).³²

2.3.4 Sociaal Huis

a. Waarom

In de Memorie van toelichting staat dat het voor de burger niet altijd duidelijk is waar hij³³ hulp kan bekomen of via welke dienstverlening zijn rechten kunnen worden gevrijwaard. Bovendien is de drempel tot die dienstverlening voor sommigen te hoog of te negatief geladen. Tot slot is de aangeboden dienstverlening vaak gefragmenteerd georganiseerd en dreigt de burger steeds heen en weer te moeten lopen tussen verschillende diensten. Ondermeer om die redenen wenst de Vlaamse regering binnen het Lokaal Sociaal Beleid een specifieke loket- en doorverwijsfunctie uit te bouwen: het Sociaal Huis.³⁴

b. Invulling ‘Sociaal Huis’

Over het Sociaal Huis zegt het decreet: *“Het Lokaal Sociaal Beleid is gericht op een maximale toegankelijkheid van de dienstverlening voor elke burger en een optimaal bereik van de beoogde doelgroep in het kader van het Lokaal Sociaal Beleid zoals omschreven in artikel 3, 1°. Met het oog op de doelstelling zoals omschreven in artikel 8, realiseert het lokaal bestuur een Sociaal Huis, dat minimaal een informatie-, loket- en doorverwijsfunctie heeft.”*³⁵ Dat dit dus ook digitaal kan gerealiseerd worden, bewijst de gemeente Harelbeke: de burgers kunnen niet aan één loket terecht, maar wel – dankzij het lokale intranet – bij elk loket (OCMW of Sociale gemeentediensten) voor alles van de

³² *Ibid.*, 58.

³³ De burger kan net zoals de cliënt, medewerker ... een man óf vrouw zijn. De leesbaarheid van de tekst primeert echter op de politieke correctheid, en dus koos ik consequent voor de “hij” en “zijn” vorm

³⁴ VLAAMSE REGERING, *Memorie van toelichting bij het Ontwerp van decreet betreffende het Lokaal Sociaal Beleid*, Brussel, 2003, 32, (28.03.2007, Vlaamse regering: <http://www.binnenland.vlaanderen.be/HRBB/dossiers/lokaalsociaalbeleid/lbmemorieontwerpdcreet%20VR%2020juni%202003.DEF.doc>).

³⁵ Artikel 3, 3°, decreet betreffende het sociaal lokaal beleid, *B.S.* 12 mei 2004, 37978

andere partners.³⁶ Het uiteindelijke doel – zorgen dat de burger niet meer van het kastje naar de muur gestuurd wordt – wordt ook zo gerealiseerd.

Het was de makers van het decreet dus niet te doen om een eenvormig model. De realisatie van het Sociaal Huis dient af te hangen van de lokale invulling van het Lokaal Sociaal Beleidsplan, en dus gekaderd te zijn binnen de globale visie van de gemeente.³⁷ Een minimum wordt wel vastgelegd: *“De loketfunctie van het Sociaal Huis wordt gerealiseerd door het minimaal tot stand brengen van een gezamenlijk loket dat op een geïntegreerde wijze toegang verschaft tot de sociale dienstverlening van het lokaal bestuur.”*³⁸

In haar beleidsnota stelt minister Vervotte dat een Sociaal Huis niet per se een huis moet zijn in de eigenlijke betekenis van het woord: *“De term ‘Sociaal Huis’ roept nog teveel de noodzaak van een gebouw op. Een ‘Sociaal Huis’ realiseren is de lokale dienstverlening zo organiseren dat wanneer een burger zich met een bepaalde vraag aandient, hij hierop een zo volledig mogelijk antwoord krijgt. De lokale overheid en haar partners organiseren zich dan intern zo dat deze vraag op de juiste plaats terecht komt en de burger zo snel mogelijk het juiste antwoord krijgt. Zo bundelt het Sociaal Huis haar éénloket-, doorverwijzings- en informatiefunctie. Mensen die niet uit zichzelf de weg vinden, moeten via dit systeem toch kunnen genieten van een kwaliteitsvolle dienstverlening.”*³⁹

Eigenlijk zijn er dus drie ‘stromingen’ m.b.t. de invulling van het Sociaal Huis. Ten eerste heb je het *materieel Sociaal Huis*, een trefpunt voor hulpverlening waarin op termijn heel wat publieke en private diensten zullen moeten samenkomen. Anderen zien het Sociaal Huis als een trefpunt voor informatie. Elke burger kan aan één loket terecht, waar iedere vraag naar informatie maximaal wordt beantwoord of – indien dat niet mogelijk is – waar hij minstens op een degelijke manier wordt doorverwezen. Dit is het *loket Sociaal Huis*, zoals men dus bijvoorbeeld in Harelbeke aantreft of in Aalst.⁴⁰ Ten slotte kan men het Sociaal Huis ook zien als een trefpunt voor een samenhangend welzijnsbeleid. Het OCMW

³⁶ L. SANNEN, *Mogelijkheden voor een enquête in een Sociaal Huis*, Leuven, 23.02.2007 (Persoonlijke mededeling)

³⁷ VLAAMSE REGERING, *Memorie van toelichting bij het Ontwerp van decreet betreffende het Lokaal Sociaal Beleid*, Brussel, 2003, 32, (28.03.2007, Vlaamse regering: <http://www.binnenland.vlaanderen.be/HRBB/dossiers/lokaalsociaalbeleid/lsbmemorieontwerpdecreet%20VR%2020juni%202003.DEF.doc>).

³⁸ Artikel 3, 3°, decreet betreffende het sociaal lokaal beleid, B.S. 12 mei 2004, 37978

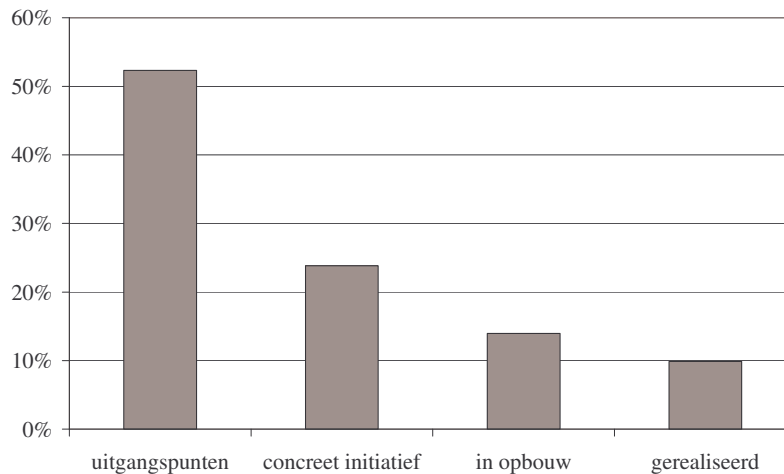
³⁹ I. VERVOTTE, *beleidsnota 2004-2009*, 2004, 47-48

⁴⁰ zie hoofdstuk 4 en volgende

of de gemeente moet daar dan de versnippering van het welzijnsbeleid in de hand houden. Dit is de *regisseur Sociaal Huis*.⁴¹

c. Stand van zaken

Van de 279 gemeenten die hun minimale plannen ingediend hadden tegen 15 april 2004, hadden 107 gemeenten geen concrete vermelding gemaakt van een Sociaal Huis en hoe het te verwezenlijken. De 172 gemeenten die dit wel deden, stonden er als volgt voor:⁴²



Grafiek 2 – Stand van zaken Sociaal Huis - % op 172 gemeenten

d. In het kort: de voordelen

Het is moeilijk om bij het bespreken van iets zoals een Sociaal Huis een soort van waardeoordeel te bekomen. Dat is ook niet nodig. Een evaluatie daarentegen kan ons wel helpen een beeld te vormen. Men kan niet echt vergelijken met oude cijfers, daar het een nieuw concept betreft, noch vergelijken met reeds lang bestaande Sociale Huizen in het buitenland, aangezien ons sociaal stelsel danig verschilt. Vandaar dat het aan het eind van deze verhandeling de bedoeling is om eens kijken of de verwachte meerwaarde van het Sociaal Huis bereikt is of juist onbereikbaar geworden. De verwachte meerwaarde haalde ik uit het Verslagboek Sociaal Huis van L. Sannen⁴³, waar men zich baseerde op de

⁴¹ J. Laenen, "Het Sociaal Huis: huis van de toekomst in het land van welzijn?" in *TerZake*, 19(2001), 6, 7

⁴² Vlaamse overheid, *Het Lokaal Sociaal Beleidsplan, stand van zaken op 15 april 2006*, 2006 (06.03.2007, Vlaamse overheid: <http://www.wvc.vlaanderen.be/lokaalsociaalbeleid/planning/analyse%20beleidsplannen%208%20mei%2006.pdf>)

⁴³ L. SANNEN, *Verslagboek Sociaal Huis - Een gids doorheen een boeiend "starterstraject"* 2003, Brussel, 11 Vlaamse Overheid Administratie Gezin en Maatschappelijk Welzijn – Afdeling Inspectie en Toezicht – Cel Lokaal Sociaal Beleid, 2003, 7

meerwaarden zoals de pilootprojecten die ervoeren. Tabel 1 geeft de (mogelijke) strategische meerwaarde en de (mogelijke) operationele doelstellingen daaraan verbonden.

Tabel 1: Meerwaarde Sociaal Huis

a) Naar de cliënt	
Strategische meerwaarde	Mogelijke operationele uitvoering
Gerichte doorverwijzing	<ul style="list-style-type: none"> - komen tot een overkoepelend systeem om cliënten gericht te kunnen doorverwijzen en ‘sociale shopping’ tegen te gaan - Sociaal Huis als ‘welzijnsbaken’ voor de regio - Sociaal Huis als centrale toegangspoort/vlot bereikbaar aanspreekpunt - snelle doorstroom van informatie
Gezamenlijke verantwoordelijkheid/samenwerking in functie van de cliënt	<ul style="list-style-type: none"> - in samenspraak met de cliënt en conform de deontologie wordt nagegaan hoe gegevens uit de intake en dossiers tussen diensten kunnen worden uitgewisseld - goed dossierbeheer- en opvolging (één hulpverlener blijft dossierbeheerder) - overleg rond concrete dossiers - vraaggestuurde integrale hulp- en dienstverlening
Kwalitatieve/cliëntgerichte dienstverlening	<ul style="list-style-type: none"> - samenwerking in functie van een goede dienstverlening, niet louter in functie van het verdelen van middelen - betere afstemming tussen diensten - gedecentraliseerde dienstverlening - cliëntvriendelijk onthaal - ‘warme overdracht’ - transparantie - ombudsdienst
Drempelverlagend	<ul style="list-style-type: none"> - deur staat open voor alle vragen; lage psychologische drempel - goed bereikbare ligging - permanentie - telefonische bereikbaarheid - modern uitzicht verbetert imago OCMW naar de cliënt - bereik breder publiek - aandacht voor de ‘zwaksten’

Tabel 1: Meerwaarde Sociaal Huis (vervolg)

b) Naar de welzijnsvoorzieningen	
Strategische meerwaarde	Mogelijke operationele uitvoering
Drempelverlagend	<ul style="list-style-type: none"> - drempel tussen medewerkers van de betrokken diensten verlaagt - gebruik van term 'Sociaal Huis' verlaagt drempel naar aantal voorzieningen om zich mee in te schakelen in concept - imagoverbetering OCMW: zowel naar de (potentiële) cliënt als naar het gemeentebestuur
Meer rendement en efficiëntie	<ul style="list-style-type: none"> - het hulpverleningsaanbod wordt in een bredere, ruimere context geplaatst - dienstverleningsvormen spelen op mekaar in <ul style="list-style-type: none"> ▪ wegwerken/vermijden overlappingsen ▪ afstemming aanbod op cliënt- en voorzieningenniveau - administratieve vereenvoudiging - bijsturing van het aanbod - vormingspakketten bij lokale besturen worden opengesteld voor lokale actoren - elke organisatie behoudt haar eigenheid, maar engageert zich om specifieke deskundigheid in te brengen
Één aanspreekpunt voor diensten	<ul style="list-style-type: none"> - Sociaal Huis is niet alleen een toegangspoort voor de cliënt, maar ook een centraal loket voor de hulpverleners (bv. bij vragen omtrent de cliënt, doorverwijzingsmogelijkheden, afstemming met andere diensten, ...)
c) Naar het lokaal beleid	
Strategische meerwaarde	Mogelijke operationele uitvoering
Meer rendement en efficiëntie	<ul style="list-style-type: none"> - het aanbod wordt in één beleidslijn uitgetekend met een sterk inhoudelijke samenwerking - lacunes invullen - overlappingsen tegengaan - afstemming van de verschillende overheidssubsidies

3 Aalst

3.1 Situering in cijfers

Centrumstad Aalst is met zijn 77 123 inwoners de tweede grootste stad van Oost-Vlaanderen en een stad met een rijke sociale traditie. De stad had een bloeiend industrieel verleden, waardoor er in Aalst traditioneel veel ‘werkvolk’ woonde. Tot op vandaag merk je dat aan de binnenstad en aan de sociologische samenstelling van de Aalsterse bevolking. Dagelijks pendelen dan ook vele mensen vanuit Aalst naar Brussel en Gent. Daarnaast is Aalst ook een typische centrumstad, waardoor ze bepaalde sociale problemen aantrekt. Het is dan ook niet toevallig dat Aalst voldoet aan de criteria om als gemeente recht te hebben op middelen vanwege het Sociaal Impulsfonds, nu geïntegreerd in het stedenfonds.^{44,45}

Tabel 2 geeft een aantal (SIF⁴⁶-)indicatoren weer van Aalst in vergelijking met de indicatoren van de provincie; zowel in absolute als relatieve cijfers. Er is in verhouding met andere centrumsteden geen grote migrantenpopulatie, maar op andere sociale factoren scoort Aalst een stuk minder goed. Een analyse, opgemaakt n.a.v. een overeenkomst tussen de stad en het Vlaamse stedenfonds, ziet het groot aantal woningen, gekenmerkt door een onveilige of goedkope elektriciteitsinstallatie en niet of gebrekkig op de schoorsteen aangesloten verwarming, als een gezondheidsbedreigende situatie. Al moet gezegd worden dat Aalst hierbij rond het Oost-Vlaamse gemiddelde zit. Er wordt ook aangehaald dat het percentage woningen gebouwd vóór 1946 hoger ligt dan het Vlaamse gemiddelde en het Oost-Vlaams gemiddelde.⁴⁷

⁴⁴ L. SANNEN, *Bijlagen bij het Verslagboek Sociaal Huis - Projectfiches van de 21 geselecteerde “starters Sociaal Huis” 2003*, Brussel, Vlaamse Overheid Administratie Gezin en Maatschappelijk Welzijn – Afdeling Inspectie en Toezicht – Cel Lokaal Sociaal Beleid, 2003, 2

⁴⁵ STAD AALST, *Beleidsnota stad Aalst 2001 – 2006*, Aalst, Stad Aalst, 2001 (06.02.2007, stad Aalst, www.aalst.be/documenten/beleid/beleidsnota%20stad%20Aalst%202001-2006.pdf)

⁴⁶ Dit zijn cijfers en indicatoren, opgesteld n.a.v. het Sociaal ImpulsFonds, een overheidssubsidie bedoeld voor de bestrijding van kansarmoede. In 2003 hield het Sociaal Impulsfonds op te bestaan en werd het opgenomen in het Gemeentefonds en het Stedenfonds. (bron: STUDIEDIENST VLAAMSE REGERING, *Dataset Sociaal Impulsfonds, financiële middelen voor huisvesting*, Brussel, Vlaamse Gemeenschap, 2005 (15.05.2007, Vlaamse Gemeenschap, <http://aps.vlaanderen.be/sgml/largereeksen/1915.htm>))

⁴⁷ VLAAMS STEDENFONDS, *Analyserapport in functie van de totstandkoming van de beleidsovereenkomst tussen Stad Aalst – OCMW Aalst en de Vlaamse Gemeenschap in het kader van het Vlaams Stedenfonds*, Brussel, Secretariaat Stedenbeleid - Agentschap voor Binnenlands Bestuur, 2003, 8&23 (12.04.2007, Secretariaat Stedenbeleid - Agentschap voor Binnenlands Bestuur, http://www.thuisindestad.be/html/steden/downloads/basisdoc_aalst.pdf)

Diezelfde analyse ziet ook de hoge werkloosheidsgraad (vooral bij vrouwen en laaggeschoolden) als een zwakte. Vandaar ook dat in het kader van het stedenplan van de Vlaamse regering met betrekking tot de bestrijding van de jeugdwerkloosheid op 2 december 2005 een convenant werd onderschreven tussen de Vlaamse regering, de VDAB, het OCMW van Aalst, de stad Aalst en de sociale partners.⁴⁸

Tabel 2: Sociale indicatoren – Aalst t.o.v. Oost-Vlaanderen⁴⁹

Indicator	Aalst		Provincie	
	Absolute aantallen	%	Absolute aantallen	%
Inwoners				
Mannen *	37.632	48,8%	680.827	49,2%
Vrouwen *	39.491	51,2%	702.820	50,8%
Totaal *	77.123	100,0%	1.383.647	100,0%
Kinderen geboren in kansarme gezinnen (t.o.v. aantal geboren kinderen) †	59	7,8%	767	5,2%
Kinderen van alleenstaanden (t.o.v. aantal inwoners) †	1.622	2,1%	26.634	1,9%
Bijzondere Jeugdbijstand ‡	221	0,3%	2.687	0,2%
UVW's < 25 jaar (t.o.v. aantal inwoners) §	487	0,64	30.568	0,52
UVW > 1 jaar (t.o.v. aantal inwoners) §	1.805	2,37	109.986	1,86
Bestaansminimumtrekkers (t.o.v. aantal inwoners) §	432	0,57	28.846	0,49
SIF-vreemdelingen (t.o.v. aantal inwoners) *	1.875	2,4%	39.400	2,8%
Sociale huurwoningen (m.u.v. appartementen) (t.o.v. aantal woningen) ‡	610	1,9%	15.799	2,8%
Woningen zonder centrale verwarming **	11.918	36,4%	193.443	34,9%
Woningen zonder badkamer **	1.362	4,2%	24.543	4,4%
Woningen zonder toilet **	813	2,5%	15.049	2,7%
WIGW's (t.o.v. aantal inwoners) †	6.756	8,8%	118.080	8,6%

Cijfers op * 01/07/2005 † 01/01/2004 ‡ 01/01/2003 §01/01/1999 **01/10/2001

⁴⁸ STAD AALST, *Verslag gemeenteraad 30/01/2007*, Aalst, Stad Aalst, 2007 (17.04.2007, stad Aalst, <http://www.aalst.be/documenten/beleid%5Cgemeenteraad%5C2007/verslag%202007-01-30.pdf>)

⁴⁹ PROVINCIE OOST-VLAANDEREN, "Aalst" in *Statistische gegevens over het Lokaal Sociaal Beleid*, Gent, Provincie Oost-Vlaanderen, 2006 (Dbase)

3.2 Even over de politieke situatie...

In de bestuursperiode 2001-2006 werd Aalst bestuurd door een paarse coalitie, net zoals de vorige twee legislaturen onder burgemeesterschap van mevrouw Anny De Maght (VLD, sinds december 2005 “Blauw”). Het OCMW-voorzitterschap ging naar een partijgenote, Vera Van der Borght. Gestart met een meerderheid van 23 van de 41 zetels, verbeterde de situatie voor de meerderheid doordat vier christen-democraten o.l.v. senator Luc Willems de toenmalige CVP inruilden voor de VLD. Toen ook een raadslid van Groen! overliep naar de SP.A, had de meerderheid zelfs 28 zetels.⁵⁰ Toch liep niet alles van een leien dakje... In november 2005 bezocht de visitatiecommissie van het Stedenfonds de stad. Men schrijft: *“Er is wat met het politieke leiderschap aan de hand. Dat was tijdens de visitatie duidelijk. En dat weegt op de organisatie en op de stad, daar moeten we niet flauw over doen. Maar Aalst weet dat zelf ook en maakte daar geen geheim van. (...) Ze weten in Aalst ook dat er wat schort aan het management van de organisatie. Er wordt gemorst met de organisatie: er is te weinig zorg voor overleg, voor doorpraten, voor selecteren en beslissen, te weinig zorg voor samenwerking. Er lekt te veel energie weg door een gebrek aan interne communicatie en een te weinig inspirerende leiding. Er is te weinig management van het geheel.”*⁵¹ In datzelfde rapport staat ook nog *“Wie oppervlakkig kijkt ziet onenigheid of ordinaire ruzies. Maar het beeld klopt niet en is te eendimensionaal: net aan de oppervlakte ligt veel moois en boeiends, net onder de oppervlakte schuilen veel interessante mensen, organisaties en projecten.”*⁵²

De heibel begon bij de parlementsverkiezingen van 2004 toen De Maght zich op het laatste moment terugtrok van de lijst. Dat werd haar niet in dank afgenomen door de VLD en het is sindsdien nooit meer goed gekomen.⁵³ Eind december 2005 besloot de burgemeester dan ook om met een nieuwe partij “Blauw” naar de verkiezingen te trekken, waarop de VLD haar op 31 maart 2006 uit de partij zette. Schepen Wilfried Van Herreweghe volgde haar en ook enkele gemeenteraadsleden en OCMW-raadsleden stapten uit de VLD. Er valt in de krant te lezen: *“Een burgemeester die haar partij de rug toekert, gemeenteraadsleden die*

⁵⁰ M. COPPENS, “Aalst is ruzie in college beu” in *De Standaard*, 15.09.2006

⁵¹ X., *Aalst en het stedenfonds – het rapport van de visitatiecommissie november 2005*, 2006, 2. (20.04.2007, Secretariaat Stedenbeleid - Agentschap voor Binnenlands Bestuur: http://www.thuisindestad.be/html/visitation/eindrapporten/Visitatiebericht_Aalst.pdf)

⁵² *ibid.*, 2.

⁵³ X., “Anny De Maght met BLAUW naar de verkiezingen” in *De Standaard*, 23.12.2005

*massaal overlopen, een lege stadskas waardoor ambtenaren op straat moeten worden gezet: in Aalst heeft de politiek een hoog carnavalsgehalte.”*⁵⁴ In september blijkt n.a.v. een buurtonderzoek nogmaals de ontevredenheid van de Aalstenaar over zijn bestuur: *“Aalst is zijn bestuur spuugzat. Het is onmogelijk om de desastreuze resultaten uit het onderzoek milder samen te vatten. Buitenschoolse opvang en speelpleinwerking, ondersteuning van het verenigingsleven, parkeermogelijkheden, leefkwaliteit en klantvriendelijkheid van de gemeentediensten: Aalst eindigt bij elk van die thema's laatste of voorlaatste in Oost-Vlaanderen. Beschamend.”*⁵⁵ In februari 2007 schrijft Knack n.a.v. de nieuwe stadmonitor: *“Aalst is dan ook de enige centrumstad waar het vertrouwen in het stadsbestuur is afgenomen, en dat zal voor de nieuwe coalitie geen verrassing zijn.”*⁵⁶

Na de verkiezingen van oktober 2006 duurt het in Aalst een maand eer men tot het Sint-Maartensakkoord komt. De nieuwe coalitie is een kartel van CD&V/N-VA (9 zetels - na het Vlaams Belang de grootste partij in Aalst) met SP.A/Spirit (8) en VLD/Vivant (8). De nieuwe burgemeester is Ilse Uyttersprot, dochter van Raymond Uyttersprot, de burgemeester vóór Anny De Maght. Nieuwe OCMW-voorzitter, en dankzij het nieuwe gemeentedecreet ook schepen van rechtswege, is Patrick De Smedt.

In de krant van 31 mei valt er echter te lezen *“Aalsterse coalitie wankelt. De eenheid tussen de coalitiepartners in het Aalsterse schepencollege (CD&V, Open VLD en SP.A) is ver zoek. CD&V-burgemeester Ilse Uyttersprot gewaagt van een 'probleem' en zegt dat 'iedereen zich zal moeten bezinnen’”*⁵⁷

Misschien is dit ook het goede moment om ook even de mensen voor te stellen die ik interviewde en die verder nog aan bod komen:

Patrick De Smedt is huidig OCMW-voorzitter, en was eerder voor de SP.A gemeenteraadslid en schepen.

⁵⁴ S. SAMYN, “Aalst op zijn kop” in *De Standaard*, 27.02.2006

⁵⁵ M. COPPENS, “Aalst is ruzie in college beu” in *De Standaard*, 15.09.2006

⁵⁶ A. PEUTEMAN, “Met de kin omhoog” in *Knack*, 21.02.2007

⁵⁷ M. COPPENS, “Aalsterse coalitie wankelt” in *De Standaard*, 31.05.2006

Vera Van der Borgh startte haar politieke loopbaan in 1989 als gemeenteraadlid voor de VLD en werd in 2001 OCMW-voorzitter. Sinds de verkiezingen in 2004 is zij ook Vlaams Volksvertegenwoordiger, na 2006 een voltijdse job.

Chris Borms werd bij de fusie in 1977 lid van de gemeenteraad, in de periode 1983-1988 was zij schepen van Welzijnsbeleid, Sociale zaken en Gezin. Sinds 2001 vertegenwoordigt zij de CD&V binnen de OCMW-raad.

Pierre D'haens is afdelingschef sociale zaken bij het OCMW van Aalst, en ook *Peter Vercauteren* volgt als algemeen inhoudelijk coördinator van CAWRA en coördinator van het Sociaal Huis het Lokaal Sociaal Beleid op de voet.

3.3 Partners in het welzijnsbeleid

*(...) En terwijl ze dit zegt botst de commissie op goudklompjes, op voorbeelden van uitstekende dienstverlening, op stadsprojecten met heel wat interessante aspecten en veel potentieel, op een Lokaal Sociaal Beleid met een sterke traditie en netwerking, op enkele stevige diensten die er staan en die er voor gaan. (...)*⁵⁸ (uit het verslag van de stedenfonds-visitatiecommissie)

In Aalst, zoals in alle andere gemeenten, zijn de sociale voorzieningen verdeeld over stad, OCMW en derden. Zowel mevrouw Borms als mevrouw Van der Borgh gaven te kennen dat vooral het OCMW en CAWRA de betrokken partners waren, de stadsdiensten en andere lokale verenigingen werden veel minder tot gewoon niet betrokken.^{59,60} Hierna wordt ingegaan op het OCMW van Aalst, het CAW Regio Aalst en de stadsdiensten. De bespreking van alle andere welzijnsverenigingen die allemaal graag betrokken willen/kunnen worden, zou ons te ver leiden. Het gaat hierbij over Steunpunt Welzijn, v.z.w. Mensen voor Mensen, Stop De Armoede, SOS Schulden op school, 't Nest, Kind en Gezin ..., maar ook de mutualiteiten en vakbonden met hun dienstverlening et cetera.

⁵⁸ X., *Aalst en het stedenfonds – het rapport van de visitatiecommissie november 2005*, 2006, 2. (20.04.2007, Secretariaat Stedenbeleid - Agentschap voor Binnenlands Bestuur: http://www.thuisindestad.be/html/visitatie/eindrapporten/Visitatierapport_Aalst.pdf)

⁵⁹ C. BORMS, *interview m.b.t. Sociaal Huis*, Aalst, 06.05.2007 (Persoonlijke mededeling)

⁶⁰ V. VAN DER BORGHT, *interview m.b.t. Sociaal Huis*, Aalst, 09.05.2007 (Persoonlijke mededeling)

3.3.1 OCMW

Het OCMW van Aalst is een van de grotere OCMW's van Vlaanderen⁶¹, stelt momenteel meer dan 700 personen rechtstreeks te werk binnen de regio Aalst⁶² en heeft voor 2007 een budget van ongeveer 40 miljoen euro⁶³, waarvan iets meer dan 9 miljoen euro bijgedragen wordt door de stad.⁶⁴ Het telt drie rusthuizen – Sint-Job (175 bedden), Mijlbeke (122 bedden) en De Hopperank (54 bedden) – en twee serviceflatgebouwen – de Kareeloven (90 serviceflats) en de Kaalberg (47 serviceflats).⁶⁵ Aan het rustoord te Mijlbeke is ook een dienstencentrum/dagopvang voor bejaarden verbonden. Vroeger behoorde ook het *Aalsters Stedelijk Ziekenhuis* (351 bedden⁶⁶) tot het OCMW van Aalst, maar het werd na fusie met de ziekenhuizen van Wetteren (82 bedden⁶⁷) en Geraardsbergen (160 bedden⁶⁸) omgevormd tot de autonome verzorgingsinstelling *Algemeen Stedelijk Ziekenhuis – campus Aalst*.

Waar het OCMW vroeger toegespitst was op het verlenen van steun bij financiële problemen, is de voorbije decennia het aanbod sterk geëvolueerd naar een veel bredere dienstverlening. Het OCMW Aalst biedt dan ook tal van diensten aan: leefloon en andere geldelijke hulp, terugvorderbare voorschotten, budgetbeheer en schuldhulp, maar dus ook tewerkstelling, rechtsbijstand, hulp aan huis (gezinszorg, schoonmaakhulp, bedeling van maaltijden, klusjesdienst, dienstencheques), personenalarmsysteem, en andere vormen van hulpverlening (psychosociale hulp, politiek vluchtelingen, antennefunctionarissen, ...) ⁶⁹

Naar aanleiding van de SIF-plannen werd er in Aalst voor gekozen het OCMW die zaken toe te wijzen die betrekking hebben op individuele kwesties, aan de stad werden de

⁶¹ OCMW Aalst, *Welkom bij het OCMW*, 2006 (14.04.2007, OCMW Aalst: www.OCMWAalst.be)

⁶² OCMW Aalst, *Werken bij het OCMW*, 2006 (14.04.2007, OCMW Aalst: <http://www.ocmwaalst.net/default.asp?id=10>)

⁶³ OCMW Aalst, *exploitatiebudget geconsolideerd 2007*, 2007, Aalst, 2

⁶⁴ D. DE PAUW, *Financiële nota*, 2007, Aalst, 2

⁶⁵ OCMW Aalst, *Jaarverslag 2005*, 2006, 55 (19.12.2006, OCMW Aalst: www.OCMWAalst.be/JV2005OCMW – jaarverslag staat inmiddels niet meer online)

⁶⁶ “Algemeen stedelijk ziekenhuis” in *Adressenlijst van de algemene- & psychiatrische ziekenhuizen in België (situatie 01/04/2007)*, Brussel, FOD Volksgezondheid, Veiligheid van de Voedselketen en Leefmilieu - Cel Datamanagement, 2007 (Dbase)

⁶⁷ *ibid.*

⁶⁸ *ibid.*

⁶⁹ OCMW AALST, *Waarmee kunnen we u helpen?*, 2006 (14.04.2007, OCMW Aalst, <http://www.ocmwaalst.be/default.asp?id=17>)

collectieve zaken toebedeeld, zoals o.a. de cultuurparticipatie.⁷⁰ Ook de samenwerkingsovereenkomsten met V.Z.W.'s en andere welzijnsorganisaties werden zo verdeeld. Concreet werkt men nu samen met:⁷¹

- a. v.z.w. *'t Nest*. Deze vereniging tracht de plaatsing van kansarme kinderen te voorkomen via het opheffen van acute problemen en procesbegeleiding. Tevens wordt er een jaarlijks kamp georganiseerd. Deze v.z.w. krijgt ook financiële steun via het Stedenfonds.⁷²
- b. v.z.w. *'t Dak-Teledienst*. Dit is een pluralistisch autonoom Centrum Algemeen Welzijnswerk (CAW), erkend door het ministerie van welzijn, volksgezondheid en gezin. In Aalst staan zij in voor de Slachtofferhulp. Er zijn permanentiemomenten maandag- en donderdagvoormiddag, of men kan rechtstreeks (telefonisch) terecht bij de hoofdzetel te Dendermonde.⁷³
- c. v.z.w. *Palliatieve Zorgen Aalst*⁷⁴
- d. *Sociale Werkplaats De Loods "De Boerderij"*. Dit initiatief ontstond in 1992 uit het opleidingsproject van De Loods, omdat een aantal cursisten na de opleiding geen werk vond op de reguliere arbeidsmarkt.⁷⁵
- e. *Sociale Werkplaats De Loods "Sociaal Restaurant"*. Wie over beperkte middelen beschikt kan via het welzijnswerk of het OCMW aan verlaagd tarief komen eten in het sociaal restaurant 't Kookpunt. Het project dient tevens als opleiding voor een 10-tal cursisten en 10 mensen kunnen via een OCMW-tewerkstelling werkervaring opdoen.⁷⁶

⁷⁰ P. D'HAENS, *interview n.a.v. de bestuursdocumenten*, Aalst, 16.04.2007 (Persoonlijke mededeling)

⁷¹ OCMW Aalst, *Uitreksel uit het register van de beraadslagingen – zitting van 26.02.2007, punt 10: verlenging samenwerkingsovereenkomsten v.z.w.'s*, Aalst, 2007

⁷² STAD AALST, *Jeugdwerkbeleidsplan 2002-2004 – werkingsverslag 2004, 2005*, 59 (14.04.2007, Stad Aalst: www.aalst.be/documenten/publicaties%5Cjeugd/werkingsverslag2004.pdf)

⁷³ CAW 'T DAK-TELEDIENST, *Slachtofferhulp*, Dendermonde, 2006 (14.04.2007, CAW 't Dak-teledienst: http://www.dak-teledienst.be/cms/index.php?option=com_content&task=section&id=10&Itemid=64)

⁷⁴ PROVINCIE OOST-VLAANDEREN, *Palliatieve Thuiszorg Aalst*, 2006 (14.04.2007, Provincie Oost-Vlaanderen: http://www.desocialekaart.be/zoeken/index.cfm/act/fiche/org_ID/01075cbc-8b23-4c97-af2a-1330b9550815/layout/oostvlaanderen)

⁷⁵ SWP DE LOODS, *Boerderij: geschiedenis*, 2006 (14.04.2007, SWP De Loods: http://deloods.telenet.be/index_bestanden/boergeschiedenis.htm)

⁷⁶ STAD AALST, *Het werkt - Aalst investeert in sociale tewerkstelling en economie*, 2006, 4 (10.02.2007, Stad Aalst: http://www.aalst.be/documenten/publicaties/economie_en_werk/Folder_HetWerkt.pdf)

Voor de *schuldhulpverlening* werkt het OCMW nauw samen met het CAWRA (zie 3.3.2 - CAWRA). Er zijn drie vormen van schuldhulp, waarbij CAWRA de eerste (budgetbegeleiding) voorziet en het OCMW de andere twee aanbiedt. Bij *budgetbegeleiding* blijft men zelf zijn/haar inkomsten beheren, de maatschappelijk werker helpt bij het onderzoek van de financiële toestand en begeleidt bij de opmaak van een betalingsplan, zodat de schulden op een redelijke termijn afbetaald kunnen worden. Bij *budgetbeheer* ontvangt het OCMW de inkomsten op een individuele rekening. Eerst worden de vaste kosten betaald, daarna ontvangt de cliënt een week- of maandgeld waarmee hij in zijn onderhoud kan voorzien; de rest wordt aangewend om de schulden af te betalen. Wanneer de schuldenberg te groot geworden is om nog op redelijke termijn af te betalen, dan kunnen de schuldbemiddelaars een verzoekschrift voor *collectieve schuldenregeling* neerleggen bij de rechtbank. De schuldbemiddelaar van het OCMW wordt dan aangesteld om alle schuldeisers rond een afbetalingsplan te scharen.⁷⁷

Volgens het Vlaams decreet houdende regeling tot erkenning van de instellingen voor schuldbemiddeling in de Vlaamse Gemeenschap komen enkel OCMW's en CAW's voor een erkenning als schuldbemiddelingsdienst in aanmerking (art. 6).⁷⁸

Het verslag van het stedenfonds haalt inzake het OCMW echter een heikel punt aan “*Verdere uitbouw van nieuwe diensten en het verstrekken van financiële steunverleningen wordt omwille van beperkingen van de financiële mogelijkheden van het OCMW afgeremd.*”⁷⁹ In De Standaard van 15 april 2005 staat dat “*Aalst bespaart op de sociale tewerkstelling die ze aanbiedt voor langdurig werklozen en laaggeschoolden. De stad biedt nu via startbanen en het Web⁺ statuut nog 42 kansarmen een baan, maar binnenkort zullen 14 aflopende contracten niet meer vernieuwd worden, zodat Aalst nog 28 sociale arbeidsplaatsen overhoudt. Door de financieel krappe situatie zag de stad zich eerder al*

⁷⁷ OCMW Aalst, *Schuldhulp en budgettering*, 2006 (14.04.2007, OCMW Aalst: <http://www.ocmwaalst.be/default.asp?id=71>)

⁷⁸ Artikel 6, Vlaams decreet houdende regeling tot erkenning van de instellingen voor schuldbemiddeling in de Vlaamse Gemeenschap, B.S. 05 oktober 1996, 25641

⁷⁹ X., *Analyserapport in functie van de totstandkoming van de beleidsovereenkomst tussen Stad Aalst – OCMW Aalst en de Vlaamse Gemeenschap in het kader van het Vlaams Stedenfonds*, 2006, 25 (13.04.2007, Secretariaat Stedenbeleid - Agentschap voor Binnenlands Bestuur: http://www.thuisindestad.be/html/steden/downloads/basisdoc_aalst.pdf)

*genoodzaakt om 47 banen te schrappen verspreid over de verschillende stadsdiensten, maar nu moet er ook gesnoeid worden in de sociale tewerkstelling.”*⁸⁰

Mevrouw Borms geeft echter te kennen dat men tegenwoordig wél binnen de financiële meerjarenplanning zit, en er de laatste drie jaar rekeningoverschotten zijn. Het OCMW moet wel de tekorten van het ASZ opvangen, maar ook dit had afgelopen jaar een overschot.⁸¹

3.3.2 CAWRA - Centrum Algemeen Welzijnswerk Regio Aalst

Het CAW Regio Aalst is een Centrum Algemeen Welzijnswerk erkend en gesubsidieerd door de Vlaamse Gemeenschap. Dergelijk centrum – er zijn er 26 verspreid over Vlaanderen en Brussel – staat open voor mensen met vragen en problemen.

Het CAW Regio Aalst beschikt over professionele eerstelijns hulp, verdeeld over verschillende centra:⁸²

- *'t Spieken*: Algemeen Onthaal en Algemeen Ambulant Welzijnswerk
- *GRW*: Gezins- en Relationele Hulpverlening waaronder scheidingsbemiddeling
- *JAC*: Jongeren Onthaal en Jeugdhulpverlening
- *Residentieel Centrum Niemandsland* met nachtopvang, korte opvang, crisisopvang, lange opvang, begeleid wonen en zorgwonen.
- *24u/24u werking*: Het CAW Regio Aalst beschikt (in het kader van het Sociaal Huis Aalst) over een crisiscentrum. Het crisis hulpverleningsteam biedt een continue (24u/24u) beschikbaarheid voor alle burgers die zich in een acute nood situatie bevinden en waarbij tussenkomst van een hulpverlener noodzakelijk is.

Zoals hiervoor aangehaald beschikt CAW Regio Aalst over een dienst *schuldhulpverlening*, waarin ze samen met het OCMW een antwoord wil bieden op de groeiende nood aan professionele begeleiding van mensen met financiële moeilijkheden.⁸³

⁸⁰ X, “Aalst krimpt tewerkstelling voor kansarmen in” in *De Standaard*, 19.04.2005

⁸¹ C. BORMS, *interview m.b.t. Sociaal Huis*, Aalst, 06.05.2007 (Persoonlijke mededeling)

⁸² CAWRA, *Centrum Algemeen Welzijnswerk Regio Aalst*, 2006 (03.05.2007, CAWRA: <http://www.cawra.be/>)

⁸³ *ibid.*

We gaan even dieper in op de thuislozenzorg via het opvangcentrum van het CAWRA en de 24-uur permanentie. Het opvangcentrum van het CAWRA doet aan zogenaamd ‘residentieel welzijnswerk’.⁸⁴ Een belangrijke taak hierin is de “bed-bad-brood”-functie, waar mensen in principe voor één nacht verblijven, een douche nemen en ontbijten. Voor de opvang van noodbehoevenden beschikt men over drie diensten. Ten eerste is er crisisopvang 24/24, waar daklozen en mensen in noodsituaties kunnen worden opgevangen, multidisciplinair, en met aangepaste doorverwijzing en begeleiding. Hiervoor zijn er 14 bedden ter beschikking, waarvoor 3 voorzien zijn voor kinderen. De maximale verblijfsduur is 21 dagen.

Ten tweede is er de lange opvang, enkel voor mannen, gedurende in principe 6 maanden. Deze wordt bekostigd via stedenfondsmiddelen.⁸⁵ Ten slotte is er ook “Huize Schelfhout”, een woningencomplex, enkel bestemd voor alleenstaande chronisch daklozen. Deze doelgroep kan zich niet volledig handhaven en heeft behoefte aan een gestructureerde woonomgeving om te (over-)leven. Deze vorm van opvang werd mee mogelijk gemaakt door steun van de Cera Foundation en de Koning Boudewijnstichting.^{86,87}

Zowel de politiediensten, brandweer, OCMW als andere hulpverleningsdiensten ervoeren anno 2002 een tekort aan sociale opvang bij interventies. Op het gebied van maatschappelijke opvang en begeleiding was er nood aan een verruiming van de ‘klassieke’ sociale dienstverlening van het OCMW, en voornamelijk de crisisopvang was hierbij een knelpunt. Aan de zijde van CAWRA was het personeelsbestand te beperkt om op een veilige en verantwoorde manier aan crisisopvang te doen. Reden genoeg om de handen in elkaar te slaan, en in het kader van het Lokaal Sociaal Beleidsplan werd in 2002 hierover een samenwerkingsakkoord gesloten. CAWRA verbond er zich toe om vier voltijdse personeelsleden in dienst te nemen en de 24-uurs permanentie over te nemen van

⁸⁴ *ibid.*

⁸⁵ OCMW en CAWRA, *Samenwerkingsovereenkomst in het kader van “Sociaal Huis” tussen OCMW-Aalst en v.z.w. CAWRA*, Aalst, 2001, 12

⁸⁶ CAWRA, *Niemandsland Residentieel Welzijnswerk*, 2006 (03.05.2007, CAWRA: <http://www.cawra.be/>)

⁸⁷ KONING BOUDEWIJNSTICHTING, *Ondersteunde projecten*, 2003 (03.05.2007, Koning Boudewijnstichting: http://www.kbs-frb.be/code/page.cfm?id_page=127&id=3300&lang=NL)

het OCMW. Het OCMW van zijn kant zou de loonkost van deze 4 voltijds equivalenten op zich nemen, en het vereiste oproepsysteem ter beschikking stellen.⁸⁸

Toch was het niet de eerste keer dat het OCMW en CAWRA samenwerkten in verband met de crisisopvang. Toen in de winter 1999-2000 een recordaantal asielzoekers aankwam in Aalst (in 1999 en 2000 werd door dienst vreemdelingenzaken voor België een recordaantal asielzoekers opgetekend: respectievelijk 35 778 en 42 691, t.o.v. 11 725 in 2006⁸⁹), maakte de stad zich sterk dat, dankszij de samenwerking met CAWRA, geen enkele asielzoeker de nacht buiten heeft moeten doorbrengen.⁹⁰

3.3.3 Diensten van de stad Aalst

De stad Aalst heeft zelf ook nog een hele batterij diensten m.b.t. welzijn en sociale zaken. Een groot deel ervan zijn de tegemoetkomingen voor hulpbehoevenden en sociale tarieven. Een greep uit het aanbod: toelage voor personen tewerkgesteld in een beschuttende werkplaats; fiscale voordelen bij voertuigen; nationale verminderingskaart voor het openbaar vervoer; vermindering van onroerende voorheffing en de personenbelasting; het sociaal tarief kabel distributie, elektriciteit, gas en telefoon; subsidiëring thuiszorg bejaarden; tussenkomst in de begrafeniskosten; ...⁹¹

Ook is er een dienstverlening voor gehandicapten (waar men informatie kan verkrijgen over handicap en alles wat daarmee te maken heeft zoals het Vlaams Fonds, waar men een blindenstok kan aanvragen, een aanvraag doen voor de minder mobiele centrale, enz.) en men kan bij de stadsdiensten terecht voor kosteloze rechtspleging en rechtsbijstand.

Verder beschikt de stad over een werkwinkel en een woonwinkel. Binnen deze twee initiatieven worden reeds een hoop voorzieningen die met mekaar te maken hebben, gebundeld. Het samenbrengen van verschillende diensten in één ruimte – net zoals het Sociaal Huis – is dus niet nieuw. Zo bundelen in de werkwinkel VDAB, vzw PWA

⁸⁸ OCMW en CAWRA, *Samenwerkingsovereenkomst in het kader van “Sociaal Huis” tussen OCMW-Aalst en v.z.w. CAWRA*, Aalst, 2001, 12

⁸⁹ FEDASIL, *Aantal asielaanvragen per jaar in België sinds 1981*, 2006 (18.04.2007, Fedasil: http://www.fedasil.be/home/asylum_year)

⁹⁰ P. D’HAENS, *interview n.a.v. de bestuursdocumenten*, Aalst, 16.04.2007 (Persoonlijke mededeling)

⁹¹ STAD AALST, *A-loket - Sociale Zaken*, 2007 (18.04.2007, Stad Aalst: <http://www.aalst.be/default.asp?siteid=1&rubriekid=419&url=%2Faloket%2Fdiensten%2Easp&dienstid=274&aantalartikels=35>)

(Plaatselijk werkgelegenheidsagentschap), OCMW (uitsluitend op afspraak), ATB⁹² en stad Aalst hun dienstverlening.⁹³ Ook de woonwinkel heeft als doel een laagdrempelige voorziening te zijn, waar men terecht kan voor informatie, begeleiding en advies op maat.⁹⁴

Op de sociale diensten van de stad hebben verschillende sociale instanties hun zitdag: bijvoorbeeld het Fonds voor Arbeidsongevallen, de FOD Sociale Zekerheid - Personen met een handicap, de Rijksdienst voor Pensioenen en de Rijksdienst voor Sociale Verzekeringen der Zelfstandigen.

En ten slotte, zoals aangehaald onder 3.3.1 – OCMW, werd n.a.v. het SIF beslist om de stad de collectieve projecten te laten behandelen. Ook de samenwerkingsakkoorden met de betreffende welzijnverenigingen werden verdeeld tussen stad en OCMW. Dat dit in de toekomst zal veranderen kan u lezen onder 4.5 – Toekomst.

- v.z.w. *4de Wereldgroep – Schoolopbouwwerk en Cultuuroopbouwwerk*. In de beleidsovereenkomst tussen de stad en het Vlaams Gemeentefonds valt te lezen dat, met het oog op de achterstelling van kansarmen bestrijden, het stadsbestuur deze v.z.w. ondersteund voor het inrichten van Schoolopbouwwerk ter ondersteuning van kinderen uit kansarme gezinnen⁹⁵
- v.z.w. *Steunpunt Welzijn – LETS-project* – eveneens in het kader van het Vlaams Stedenfonds sloot de stad met deze partner een overeenkomst. LETS staat voor “Local Exchange and Trading System” en wil zoveel zeggen als lokale ruilhandel, iets doen voor iemand anders zonder daar geld voor te vragen of te krijgen.
- *VDAB – IBO en KMO’s* – overeenkomsten in het kader van tewerkstelling waarbij mensen op de werkvloer een vak leren
- v.z.w. *Parol – Buurt en opbouwwerk*: zie 5.6 – *Linker- en rechteroever*.
- v.z.w. *CAWRA – Jeugdwerker*

⁹² De ATB-dienst begeleidt werkzoekenden met een arbeidshandicap via een intensief, planmatig en fasegewijs traject naar een plaats op de arbeidsmarkt. Bij het uitstippelen van dit traject wordt rekening gehouden met de individuele beperkingen en mogelijkheden. Naast de individuele begeleidingen heeft de ATB-dienst ook de opdracht om de werkgever te sensibiliseren, te begeleiden en te informeren over de tewerkstelling van personen met een handicap. (<http://vdab.be/personenmeteenhandicap/atb.shtml>)

⁹³ STAD AALST, *A-loket - Werk en inkomen*, 2007 (18.04.2007, Stad Aalst:

<http://aalst.be/?siteid=1&rubriekid=431&artikelid=415>)

⁹⁴ A. VANHOVE, “Woonwinkels: een woordje uitleg” in *De Gemeente* (18.04.2007, Vlaams Overleg Bewonersbelangen vzw: <http://www.vob-vzw.be/woonwinkel-woonwijzer/uitleg.htm>)

⁹⁵ OCMW en CAWRA, *Samenwerkingsovereenkomst in het kader van “Sociaal Huis” tussen OCMW-Aalst en v.z.w. CAWRA*, Aalst, 2001, 4-5

4 Het Sociaal Huis in Aalst

4.1 De start^{96,97}

In november 2000 was er een vergadering met verschillende diensten: Stadsdiensten, OCMW en CAWRA. Deze diensten maakten elk een nota met de mogelijkheid tot samenwerking.

Van december 2000 tot maart 2001 schreven zowel CAW als OCMW aan een ontwerp tekst 'Sociaal Huis'. Hierin situeerden ze hun eigen werking met aandacht voor de ervaren noden en hun aanbod daartegenover. Ze keken kritisch naar hun eigen organisatie. Zo werd door het OCMW rekening gehouden met de in het SIF-beleidsplan opgenomen sterkte- en zwakteanalyse en de ervaringen uit de dagdagelijkse praktijk. Door het CAW werden de mogelijkheden en beperkingen geduid die het uit zijn interne en externe analyse haalde. Bedoeling hiervan was: samenwerken voor betere zorgverlening voor mensen in hun omgeving.

In maart 2001 werd de realisatie van Sociaal Huis een gezamenlijk project van het OCMW en CAW in samenspraak met de stad. Het project moest op dat moment nog worden uitgewerkt en er waren nog veel vragen. De stad stelde in 2001 een budget van 10 miljoen BEF ter beschikking om naar een Sociaal Huis te evolueren. Door gebrek aan een inhoudelijk uitgewerkt concept, werden de middelen pas in 2002 aangewend.

Eén jaar na de eerste gesprekken, we schrijven februari 2002, werd het samenwerkingsprotocol tussen het OCMW en het CAW getekend, en was er een geschikt onderkomen gevonden. Er werd beslist om de krachten te bundelen rond drie pijlers: schuldhulpverlening⁹⁸, thuislozenzorg⁹⁹ en het cliëntopvolgingssysteem^{100,101}. Op 10 oktober 2002 volgde dan de officiële opening van het eerste Sociaal Huis in België.

⁹⁶ L. SANNEN, *Bijlagen bij het Verslagboek Sociaal Huis - Projectfiches van de 21 geselecteerde "starters Sociaal Huis" 2003*, Brussel, Vlaamse Overheid Administratie Gezin en Maatschappelijk Welzijn – Afdeling Inspectie en Toezicht – Cel Lokaal Sociaal Beleid, 2003, 3

⁹⁷ N. ROELANTS, "Een recept voor eenmalige contacten?! Op zoek naar factoren die eenmalige contacten in de hulpverlening beïnvloeden", in *Socia-cahier*, 1, (2005), 2, 34

⁹⁸ zie 3.3.1 – OCMW

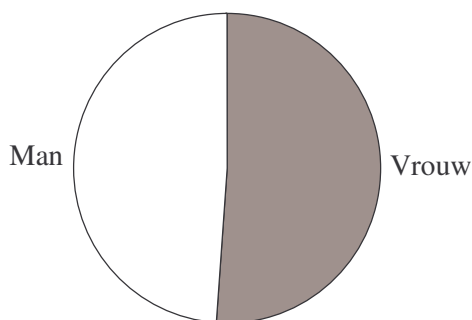
⁹⁹ zie 3.3.2 – CAWRA

¹⁰⁰ zie 4.3 – *Hoe het nu werkt – concreet*

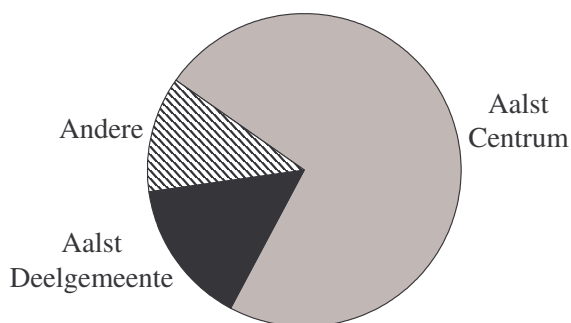
¹⁰¹ S. MUYLAERT en P. D'HAENS, "Het Sociaal Huis in Aalst van start", in *TerZake*, 20(2002), 7, 19

4.2 De cliënt¹⁰²

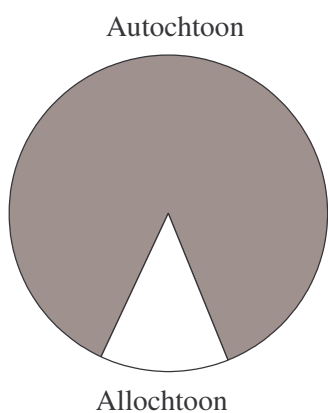
Het Sociaal Huis is er in de eerste plaats voor zijn cliënten. Het is dan ook niet meer dan logisch om, wanneer het over dat Sociaal Huis gaat, even stil te staan bij deze groep.



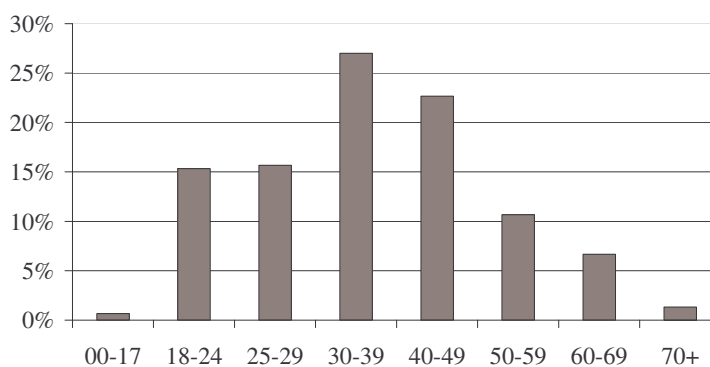
Grafiek 3 – Geslacht



Grafiek 4 – Woonplaats



Grafiek 5 – Afkomst

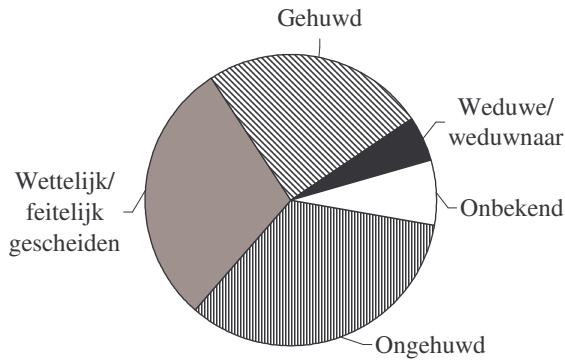


Grafiek 6 – Leeftijd

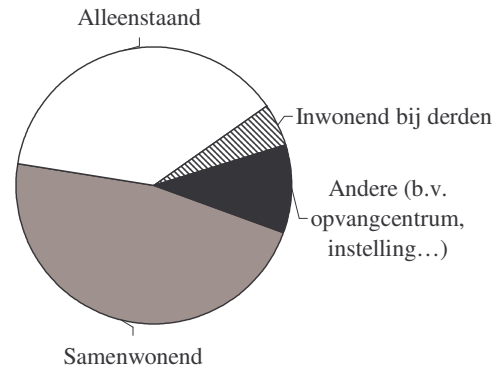
Uit de cijfers van het activiteitenverslag kan men opmaken dat het merendeel van de cliënten autochtonen zijn tussen 30 en 50 jaar oud (50%), woonachtig in Aalst centrum (71%). Ze zijn meestal ongehuwd of (al dan niet wettelijk) gescheiden. Voorts ziet men een relatief gelijke verdeling tussen mannen – vrouwen en samenwonend – alleenstaand.

¹⁰² De cijfers waarop de grafieken gebaseerd zijn, zijn de gemiddelden van de cijfers uit de jaarverslagen 2003-2005. Bronnen: P. VERCAUTEREN, *Activiteitenverslag Sociaal Huis: 1 januari – 31 december 2003*, Aalst, 2004, 4-5; P. VERCAUTEREN, *Activiteitenverslag Sociaal Huis: 1 januari – 31 december 2004*, Aalst, 2005, 5-6; P. VERCAUTEREN, *Activiteitenverslag Sociaal Huis: 1 januari – 31 december 2005*, Aalst, 2006, 5-6

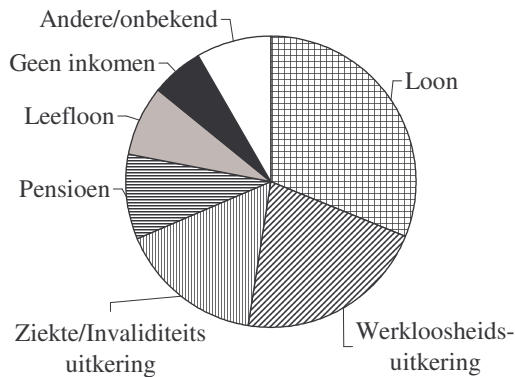
Een klein derde ontvangt een loon, de helft heeft een andere bron van inkomsten (pensioen, uitkering, ...) ¹⁰³ Het merendeel is geholpen na één (30%) of twee (40%) contacten. ¹⁰⁴



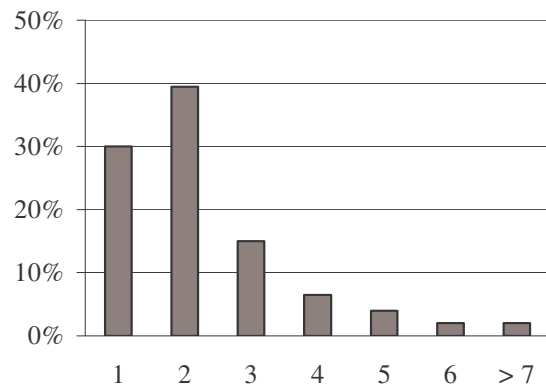
Grafiek 7 – Burgerlijke staat



Grafiek 8 – Woonsituatie



Grafiek 9 – Inkomenssituatie



Grafiek 10 – Aantal contacten

¹⁰³ De cijfers waarop de grafieken gebaseerd zijn, zijn de gemiddelden van de cijfers uit de jaarverslagen 2003-2005. Bronnen: P. VERCAUTEREN, *Activiteitenverslag Sociaal Huis: 1 januari – 31 december 2003*, Aalst, 2004, 4-5; P. VERCAUTEREN, *Activiteitenverslag Sociaal Huis: 1 januari – 31 december 2004*, Aalst, 2005, 3-4; P. VERCAUTEREN, *Activiteitenverslag Sociaal Huis: 1 januari – 31 december 2005*, Aalst, 2006, 3-4

¹⁰⁴ De cijfers waarop de grafieken gebaseerd zijn, zijn de gemiddelden van de cijfers uit de jaarverslagen 2004 en 2005. Bronnen: P. VERCAUTEREN, *Activiteitenverslag Sociaal Huis: 1 januari – 31 december 2004*, Aalst, 2005, 3-4; P. VERCAUTEREN, *Activiteitenverslag Sociaal Huis: 1 januari – 31 december 2005*, Aalst, 2006, 3-4

4.3 Hoe het nu werkt – concreet

De permanentie in het Sociaal Huis wordt verzorgd door een multidisciplinair team, samengesteld uit medewerkers van zowel het OCMW als het CAWRA. Vaste openingsuren worden gegarandeerd, voor crisissituaties buiten deze openingsuren kan worden teruggevallen op de 24-uurpermanentie van het crisisopvangcentrum van CAWRA (dat zich in hetzelfde gebouw bevindt).

De cliënt wordt onthaald aan de balie, waar zeer summier wordt nagegaan of het een nieuwe aanmelding betreft of de cliënt specifiek een bepaalde medewerker wenst te spreken.¹⁰⁵ De mogelijkheid bestaat om in het Sociaal Huis ook de dossiers te bekijken die reeds lopen bij het OCMW.¹⁰⁶ Enkel de OCMW-medewerkers binnen het Sociaal Huis kunnen echter op dit intranet, en doen dit meestal voor praktische dingen (zoals het drukken van treintickets op kosten van het OCMW, het kijken hoever bepaalde dossiers van schuldhulpverlening vorderen, ...) ¹⁰⁷ Op voorhand zijn er wel zeer strikte afspraken gemaakt om de privacy van de cliënt en het inzage-recht van zijn dossier te waarborgen.¹⁰⁸ Als het een nieuwe hulpvraag betreft wordt de ‘permanentor’ verwittigd, die de cliënt ontvangt in een aparte gespreksruimte om een grondige intake te doen. Afhankelijk van de aard van de hulpvraag, wordt deze of door de medewerker van het Sociaal Huis ter harte genomen of wordt er een samenwerking opgestart met andere diensten of gebeurt er een doorverwijzing.

Eigen aan de werking van het Sociaal Huis is het systeem van *cliëntopvolging*: de medewerker die de intake heeft verzorgd, blijft voor de cliënt verantwoordelijk. Dit betekent dat de cliënt opnieuw op deze medewerker kan terugvallen voor bijvoorbeeld bijkomende informatie, een nieuwe hulpvraag of indien een doorverwijzing niet het gewenste resultaat heeft. Dit komt de continuïteit van de hulpverlening ten goede.¹⁰⁹

¹⁰⁵ P. VERCAUTEREN, *Activiteitenverslag Sociaal Huis: 1 januari – 31 december 2005*, Aalst, 2006, 2

¹⁰⁶ P. D’HAENS, *telefonisch interview n.a.v. de toekomst van het Sociaal Huis*, Aalst, 16.04.2007

(Persoonlijke mededeling)

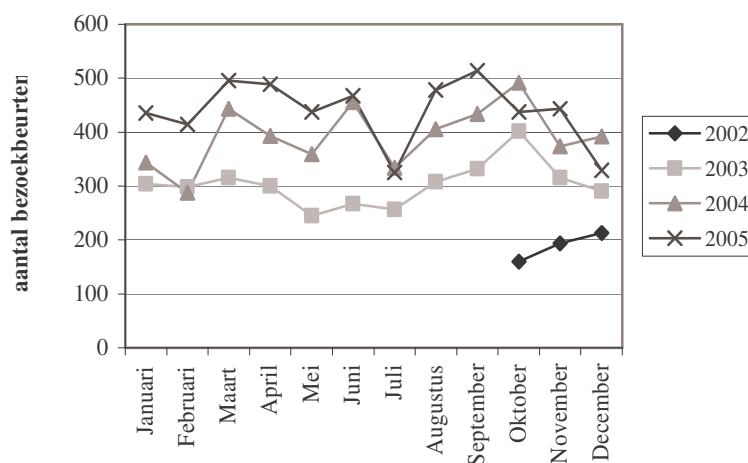
¹⁰⁷ P. VERCAUTEREN, *telefonisch interview n.a.v. dit eindwerk*, Aalst, 60.05.2007 (Persoonlijke mededeling)

¹⁰⁸ S. MUYLAERT en P. D’HAENS, “Het Sociaal Huis in Aalst van start”, in *TerZake*, 20(2002), 7, 20

¹⁰⁹ P. VERCAUTEREN, *Activiteitenverslag Sociaal Huis: 1 januari – 31 december 2005*, Aalst, 2006, 2

4.4 Hoe het nu werkt – enkele cijfers¹¹⁰

Grafiek 11 toont een duidelijke stijging van de bezoekersaantallen door de jaren heen. Een geïntegreerd document van de werkgroep Sociaal Huis verwachtte dit ook in zijn verslag.¹¹¹ De cijfers geven het aantal bezoeken weer, niet het aantal individuele bezoekers. Bezoekers die bijvoorbeeld voor een vraag verschillende malen langskwamen, werden dus verschillende keren geteld. Het begin van de zomervakantie lijkt een jaarlijkse rustpauze te zijn. Tegenover 2003 (3632 bezoeken - 749 individuele hulpverleningsdossiers), betekenen de cijfers van 2005 (5263 bezoeken - 937 individuele hulpverleningsdossiers) bijna een stijging van 45% wat het aantal bezoeken betreft, en een stijging van een kwart qua aantal dossiers.

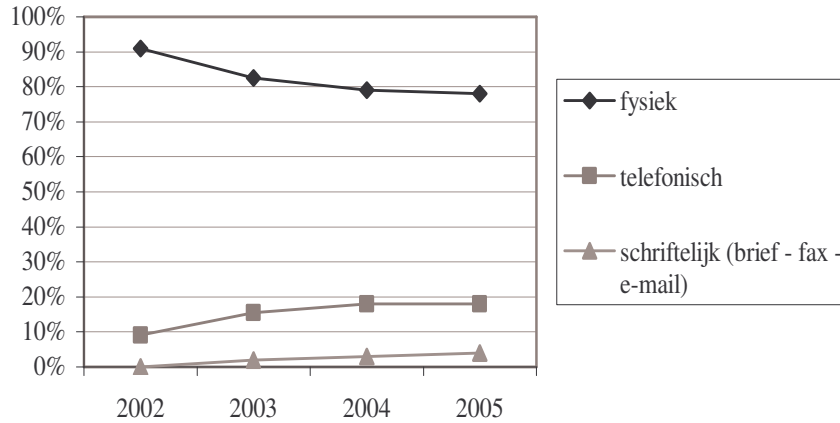


Grafiek 11 – De evolutie van de bezoekersaantallen

¹¹⁰ cijfers zijn het gemiddelde van de cijfers uit de activiteitenverslagen 2002 t/m 2005, grafiek 13 bevat enkel cijfers uit het jaarverslag van 2005. Bronnen: P. VERCAUTEREN, *Activiteitenverslag Sociaal Huis: 10 oktober – 31 december 2002*, Aalst, 2003, 2-3; P. VERCAUTEREN, *Activiteitenverslag Sociaal Huis: 1 januari – 31 december 2003*, Aalst, 2004, 2-3; P. VERCAUTEREN, *Activiteitenverslag Sociaal Huis: 1 januari – 31 december 2004*, Aalst, 2005, 3-4; P. VERCAUTEREN, *Activiteitenverslag Sociaal Huis: 1 januari – 31 december 2005*, Aalst, 2006, 3-4

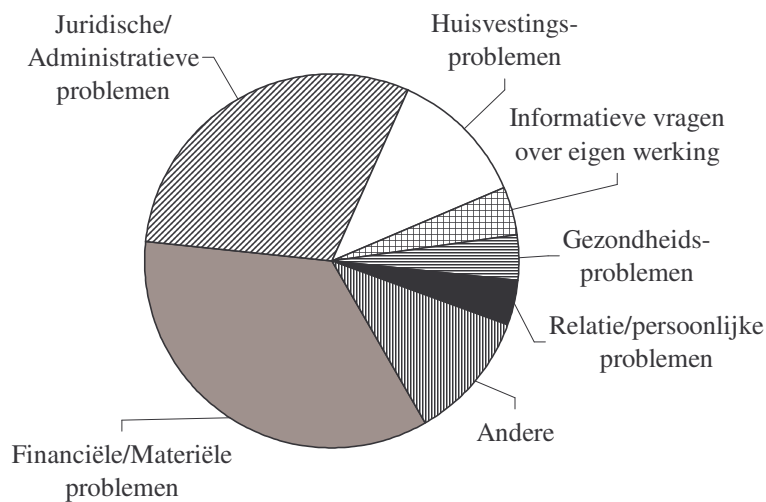
¹¹¹ L. SANNEN, *Geïntegreerd document Werkgroep Sociaal Huis en bemerkingen toetsingsvergadering + starters*, 2003 (15.04.2007, HIVA, <http://www.wvc.vlaanderen.be/lokaalsociaalbeleid/documentatie/aanvullende%20documentatie%20verslagboek/conceptuele%20documenten/discussietekst%20SH.doc>)

Ook in de wijze van contactname valt een duidelijke evolutie te zien (grafiek 12). Bezoekers van het Sociaal Huis hoeven zich immers niet steeds persoonlijk aan te melden: contacten kunnen ook telefonisch of schriftelijk verlopen.



Grafiek 12 – Evolutie in wijze van vraagstelling

Uit grafiek 13 blijkt dat het merendeel van de bezoekers komen met vragen rond financiële/materiële problemen (35%) en administratieve/juridische problemen (30%). Gezien de grootte van deze eerst groep blijft de directe link tussen het Sociaal Huis en de schuldhulpverlening wenselijk.¹¹²

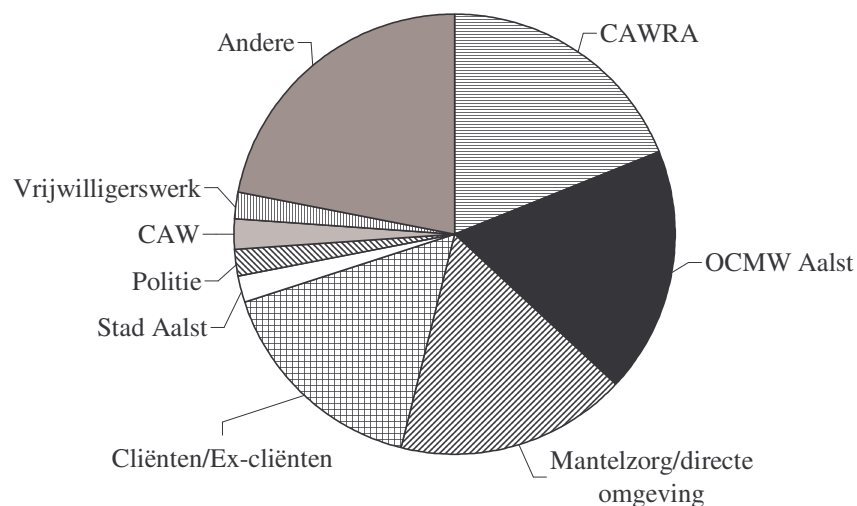


Grafiek 13 – Aard van de vragen in 2005

¹¹² P. VERCAUTEREN, *Activiteitenverslag Sociaal Huis: 1 januari – 31 december 2005*, Aalst, 2006, 3-4

Waar in 2004 slechts 29% van de bezoekers zonder doorverwijzing zijn weg naar het Sociaal Huis vond, was in 2005 deze groep al gegroeid tot 49% van het totaal. Of dit het resultaat is van de stijgende bekendheid van het Sociaal Huis, dan wel eerder toeval, valt op dit moment moeilijk uit te maken.

Grafiek 14 leert ons dat de twee grootste partners in het Sociaal Huis ook de grootste doorverwijzers zijn: 19 % van de bezoekers kwam hier op aanraden van het OCMW, 18% op aanraden van CAWRA. De derde partner (Stad Aalst) is slechts verantwoordelijk voor 2% van de doorverwijzingen. De grote groep “Andere” wordt gevormd door diverse groepen van diensten van diensten binnen en buiten de regio Aalst (mutualiteiten, vakbonden, bijzondere jeugdzorg, justitiehuis, minderhedengroepen, sociale huisvestingsmaatschappijen, scholen, verenigingen enzovoort) die percentueel elk minder dan 1% uitmaken.¹¹³

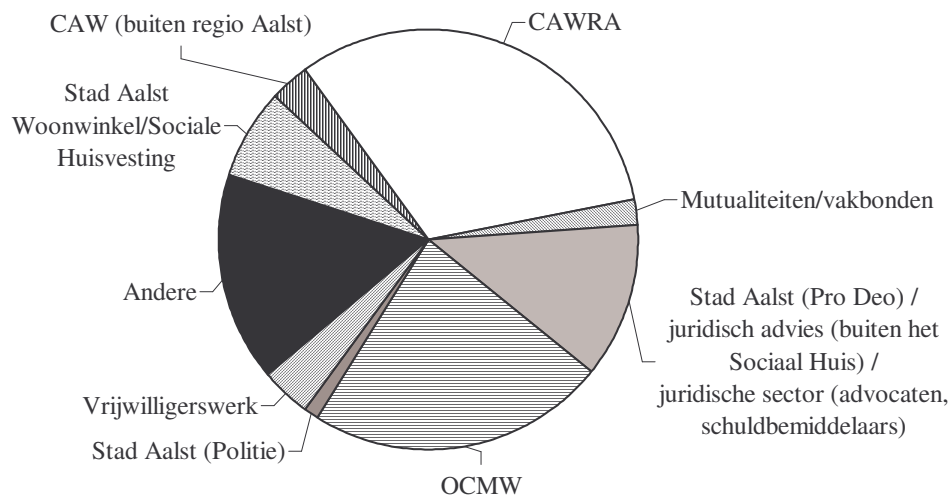


Grafiek 14 – Doorverwijzende instanties

Nogal wat verschillende actoren verwijzen de mensen door naar het Sociaal Huis. Dat mensen doorverwezen worden door de mutualiteit, dat is logisch. Maar dat ze door de partners van het Sociaal Huis zelf worden doorverwezen, dat lijkt eerder vreemd... Gevraagd naar hoe zoiets mogelijk is, antwoordt de schepen van Sociale Zaken/ OCMW-voorzitter: “Er spelen een aantal verwarringen. (...) Maar nu is er trafiek tussen de twee,

¹¹³ P. VERCAUTEREN, *Activiteitenverslag Sociaal Huis: 1 januari – 31 december 2005*, Aalst, 2006, 3-4

en dat zit niet goed. Dat moet herdacht worden.”¹¹⁴ Toch hoeft het niet zo verkeerd te zijn. Het Sociaal Huis kan immers ook opgevat worden als louter een doorverwijsorgaan, en dan hoeft het niet eens per se de eerste stap in het traject te zijn. Minister Vervotte verduidelijkt nog eens: “De burger moet zijn eigen toegang kunnen kiezen, maar moet daar wel optimaal geholpen en juist doorverwezen kunnen worden.”¹¹⁵ Dat is ook wat dhr. Vercauteren opmerkt. Hij stelt dat het Sociaal Huis er is voor mensen die niet goed weten waar ze met hun probleem terecht kunnen. Of voor mensen die met 101 papieren niet in orde zijn en niet weten waar te beginnen. En dan worden ze geholpen binnen het Sociaal Huis: ofwel wordt daar aan de oplossing van hun probleem gewerkt, ofwel worden ze direct naar de juiste instantie doorverwezen.¹¹⁶ Ze staan als het ware aan het begin van de hulpverleningsketen (zie ook 4.1 – Ketenmanagement en netwerksturing). Dezelfde opmerking kan gemaakt worden bij grafiek 15. Hier wordt aangeduid naar welke instanties het Sociaal Huis doorverwijst.



Grafiek 15 – Het Sociaal Huis verwijst door naar...¹¹⁷

¹¹⁴ P. DE SMEDT, *interview m.b.t. Sociaal Huis*, Aalst, 15.03.2007 (Persoonlijke mededeling)

¹¹⁵ KABINET VERVOTTE, *Kwaliteitsnormen Sociaal Huis - IND 22551*, Brussel, 10.05.2007 (E-mail)

¹¹⁶ P. VERCAUTEREN, *interview m.b.t. evaluatie Sociaal Huis*, Aalst, 16.05.2007 (Persoonlijke mededeling)

¹¹⁷ P. VERCAUTEREN, *Activiteitenverslag Sociaal Huis: 1 januari – 31 december 2005*, Aalst, 2006, 3-4

In 2005 werd in 43% van de gevallen een directe oplossing geboden via een interventie van het Sociaal Huis en kon het dossier worden afgesloten. Van de aanmeldingen wordt 13% nog steeds door het Sociaal Huis opgevolgd (aanmelding in 2005, dossier nog niet afgesloten in 2006) en in 44% van de gevallen werd een samenwerkingsverband opgestart met een welzijnspartner en/of doorverwezen.

4.5 De toekomst

De toekomst van het Sociaal Huis is niet altijd even duidelijk. Midden februari vertelde dhr. Vercauteren, coördinator van het Sociaal Huis dat hij niet wist wat men van plan was met het Sociaal Huis, en evenmin met het gebouw. Dhr. De Smedt heeft plannen, maar die zijn nog allemaal onbeslist. De toekomstvisie van mevrouw Borms sloot daar min of meer bij aan, mevrouw Van der Borght (die er dus nu niets meer mee te maken heeft) dacht er iets anders over. Pierre D'haens' uiteenzetting was gelijkaardig aan bij die van Patrick De Smedt, wat ook logisch is aangezien ze beiden werkzaam zijn binnen het OCMW. Wat hieronder te lezen staat, is dus eigenlijk een uiteenzetting van de toekomst zoals die wordt gezien door de beleids mensen die hierover werden bevraagd. Sommige dingen staan meer vast dan andere, nog andere dingen zijn bij het lezen van dit werk wellicht alweer achterhaald. Het zou ook niet de eerste keer zijn dat er plannen zijn en dingen beloofd worden, maar waar men later op terug komt. Desalniettemin is de toekomst een belangrijk iets, iets dat ook samenhangt met de visie van de verschillende personen over hoe het er idealiter zou moeten aan toe gaan, wat mogelijk en wenselijk is, en hoe het decreet op te vatten.

Het Sociaal Huis moet volgens de samenwerkingsovereenkomst tussen het OCMW en CAWRA “uitnodigend” zijn, “een lage drempel in de psychologische betekenis”.¹¹⁸ Ook in de toekomst, wanneer de baliefunctie volledig naar het OCMW-gebouw zou verhuizen wil men deze lage drempel behouden. Omdat men vreest dat de benaming “OCMW” te negatief geladen is, wil men het eerder “welzijnsbalie” of nog steeds “Sociaal Huis” gaan noemen.^{119,120} Daarom zal men ook op het gelijkvloer de zaak terug herinrichten, omdat

¹¹⁸ OCMW en CAWRA, *Samenwerkingsovereenkomst in het kader van “Sociaal Huis” tussen OCMW-Aalst en v.z.w. CAWRA*, Aalst, 2001, 2-3

¹¹⁹ P. D'HAENS, *interview n.a.v. de bestuursdocumenten*, Aalst, 16.04.2007 (Persoonlijke mededeling)

¹²⁰ P. DE SMEDT, *interview m.b.t. Sociaal Huis*, Aalst, 15.03.2007 (Persoonlijke mededeling)

het er veel te klein is geworden, met onvoldoende spreekruimtes en een veel te koele omgeving.¹²¹ In mei werd er bijeengekomen met de stad en verschillende betrokkenen, om te kijken of het mogelijk is ook de stadsdiensten over te brengen naar het Sociaal Huis.¹²² Zoals eerder vermeld waren die immers nauwelijks betrokken bij het Sociaal Huis. Het is dus de bedoeling om een deel van de stadsdiensten (pensioenen, uitkeringen e.d.) over te brengen naar het Sociaal Huis.^{123,124} Of dit mogelijk zal zijn hangt niet enkel af van de mogelijkheden van het gebouw, maar ook van de wettelijke bepalingen en welwillendheid van de betrokken actoren. Zo gaf mevrouw Van der Borght aan dat het onmogelijk is om (een deel van) de burgerlijke stadsdiensten over te brengen naar het OCMW-gebouw of het Sociaal Huis omdat dat wettelijk onmogelijk is. In de vorige legislatuur was wat betreft het overbrengen van de sociale stadsdiensten *“het water dan toch te diep. En klaarblijkelijk had men ook niet de wil op bestuurlijk niveau vanuit de stad. Ondertussen zat men dan in 2004, wanneer besturen in Aalst bijzonder moeilijk werd.”*¹²⁵ Dat de stadsarchitect ingezet zal worden om het gebouw te hertekenen, is dan weer een belangrijk signaal vanuit de stad.¹²⁶

Bovendien wil men ook de informatieoverdracht tussen het Sociaal Huis, het OCMW en de stad verbeteren. Men kan vanuit het Sociaal Huis al aan de dossiers van het OCMW, maar door de samenwerking van de informaticadienst van het OCMW – slechts 2 informatici, en dus minder know-how – met de informaticadienst van de stad – 5 informatici – hoop men ook de elektronische samenwerking te verbeteren.¹²⁷

Op 14 mei kwam ook de stuurgroep Sociaal Huis terug samen. Dit is een stuurgroep die initieel goed werkte, maar door de perikelen van de stad werd uitgebreid en door het te veel zoeken naar een politiek evenwicht te stug werd, en dus onwerkbaar. De bedoeling is deze nu weer te hervormen tot vereenvoudigd, maar goed draaiend orgaan.^{128,129} Ook het

¹²¹ P. DE SMEDT, *interview m.b.t. Sociaal Huis*, Aalst, 15.03.2007 (Persoonlijke mededeling)

¹²² P. D’HAENS, *telefonisch interview n.a.v. de toekomst van het Sociaal Huis*, Aalst, 14.05.2007 (Persoonlijke mededeling)

¹²³ *ibid.*

¹²⁴ C. BORMS, *interview m.b.t. Sociaal Huis*, Aalst, 06.05.2007 (Persoonlijke mededeling)

¹²⁵ V. VAN DER BORGHT, *interview m.b.t. Sociaal Huis*, Aalst, 09.05.2007 (Persoonlijke mededeling)

¹²⁶ P. D’HAENS, *interview n.a.v. de bestuursdocumenten*, Aalst, 16.04.2007 (Persoonlijke mededeling)

¹²⁷ *ibid.*

¹²⁸ *ibid.*

¹²⁹ V. VAN DER BORGHT, *interview m.b.t. Sociaal Huis*, Aalst, 09.05.2007 (Persoonlijke mededeling)

Coördinatiecomité welzijn van de stad Aalst zal worden hervormd, zodat het als decretaal overlegplatform functioneren – zie 5.9 – *Het Coördinatiecomité voor welzijnsbeleid*.

In het voorjaar 2004 werd tevens beslist om de samenwerkingsakkoorden die gesloten werden tussen de Stad en enkel lokale welzijnsverenigingen (zie 3.3.3 – *Diensten van de stad Aalst*) over te brengen naar het OCMW^{130,131}, zodat het OCMW de enige partner zal zijn die samenwerkingsakkoorden afsluit met lokale organisaties.

Ten slotte wil men ook de werking rond het Lokaal Sociaal Beleidsplan nieuw leven inblazen, met o.a. de aanstelling van een nieuwe bestuurssecretaris.

¹³⁰ P. D'HAENS, *interview n.a.v. de bestuursdocumenten*, Aalst, 16.04.2007 (Persoonlijke mededeling)

¹³¹ P. DE SMEDT, *interview m.b.t. Sociaal Huis*, Aalst, 15.03.2007 (Persoonlijke mededeling)

5 Bevorderende en belemmerende factoren m.b.t. het Sociaal Huis

In dit hoofdstuk worden enkele thema's besproken die samenhangen met het Sociaal Huis, en zowel in het algemeen als in de concrete Aalsterse situatie de ontwikkeling van het Sociaal Huis beïnvloeden. Er wordt begonnen met een theoretische uiteenzetting van keten- en netwerkmanagement. Dit zijn, zoals zal blijken, concepten die aansluiten bij het Sociaal Huis en inzicht kunnen verschaffen m.b.t. de sturing en coördinatie ervan. Vervolgens wordt verder ingegaan op de faciliterende en belemmerende factoren. Zo is er vooraleerst het verschil in werkveld tussen het OCMW en CAWRA en het personeelsbeleid. Ook de ligging van het Sociaal Huis kan de werking beïnvloeden, net als de financiering. De Dender deelt Aalst als het ware in twee delen, en ook dat heeft een invloed op de werking. Het Sociaal Huis kan ook niet los gezien worden van het decreet Lokaal Sociaal Beleid, en het decreet kan niet gezien worden zonder te spreken over het Lokaal Sociaal Beleidsplan, een belangrijke afwezige in de Aalsterse Welzijnszorg. In het decreet ontbreekt een juridisch statuut voor het Sociaal Huis, wat volgens sommigen de werking van het Sociaal Huis bemoeilijkt. Wat de zaken er hopelijk wél gemakkelijker zal op maken, is de mogelijkheid om via het nieuwe Vlaamse Gemeentedecreet de OCMW-voorzitter ook schepen te maken.

5.1 Ketenmanagement en netwerksturing

Ketenmanagement kan m.i. binnen een Sociaal Beleid, en de opbouw van het Sociaal Huis een belangrijke rol spelen. Aandacht voor ketenmanagement leert hoe de dienstverlening en werking van het Sociaal Huis kan geoptimaliseerd worden. In de Memorie van toelichting bij het Ontwerp van decreet betreffende het Lokaal Sociaal Beleid heeft men het over 8 coördinatie-instrumenten, waaronder ketenbenadering en netwerken. Men stelt dat sturing van netwerken met publieke, semi-publieke en private partners procesmanagement en meer professionaliteit vereist op dit vlak.¹³² Eerst gaat het even over de theorie, nadien volgt de praktijk. Vervolgens wordt stilgestaan bij het netwerk.

¹³² VLAAMSE REGERING, *Memorie van toelichting bij het Ontwerp van decreet betreffende het Lokaal Sociaal Beleid*, Brussel, 2003, 21, (28.03.2007, Vlaamse regering: <http://www.binnenland.vlaanderen.be/HRBB/dossiers/lokaalsociaalbeleid/lbmemorieontwerpdecreet%20VR%2020juni%202003.DEF.doc>).

5.1.1 Ketenmanagement: theorie

Een keten is “een samenwerkingsverband tussen partijen die zowel zelfstandig als afhankelijk van elkaar functioneren omdat ze volgtijdelijke handelingen uitvoeren, gericht op een afzonderlijk doel. Bij de ordening en afstemming van activiteiten houden de partijen het oog op de bal: de cliënt die het ‘primaire proces’ doorloopt en de opeenvolgende stappen in de dienstverlening.”¹³³ Een keten moet dus onderscheiden worden van een organisatie (een keten overschrijdt immers de organisatiegrenzen), van een netwerk (waarin geen sprake is van volgtijdelijke handelingen en de cliënt niet centraal hoeft te staan) en van een traject (ketens vormen de condities voor een individueel traject)¹³⁴ Ketenregie in het sociale domein heeft als doel de dienstverlening, zoals ervaren door de cliënt, te organiseren, ontwikkelen en verbeteren door de (potentiële) ketenpartners te verleiden tot betere afstemming van hun activiteiten.¹³⁵ Ook in de samenwerkingsovereenkomst tussen OCMW en CAWRA is dat terug te vinden: “de cliënt en diens noden vormen het uitgangspunt bij de samenwerking.”¹³⁶

Om die ketens te kunnen laten functioneren is ketensamenwerking nodig, die vraagt om een goede organisatie op drie niveaus:

- *het uitvoerend niveau*: de dienstverlening aan de cliënt en een groep cliënten;
- *het ketenniveau*: dit is het niveau van de organisaties die samen een gemeenschappelijk geformuleerde maatschappelijke opgave willen oplossen en die daarvoor hun middelen, kennis en kunde willen inzetten;
- *het beleidsmatige en bestuurlijke niveau*: dit is het niveau waar optimale condities voor ketens worden georganiseerd om de twee andere niveaus te ondersteunen.¹³⁷

¹³³ MINISTERIE VAN BINNENLANDSE ZAKEN EN KONINKRIJKSRELATIES - DIRECTORAAT-
GENERAAL KONINKRIJKSRELATIES EN BESTUUR - DIRECTIE GROTESTEDENBELEID &
INTERBESTUURLIJKE BETREKKINGEN, *Ruimte voor regie - Handreiking voor ketenregie in het
openbaar bestuur*, Rijswijk, Quantas, 2003, 7

¹³⁴ *ibid.*, 8

¹³⁵ *ibid.*, 8

¹³⁶ OCMW en CAWRA, *Samenwerkingsovereenkomst in het kader van “Sociaal Huis” tussen OCMW-Aalst
en v.z.w. CAWRA*, Aalst, 2001, 2

¹³⁷ D. HEINEKE, R. VAN DER VEEN EN N. KORNALIJNSLIJPER, *Ketensamenwerking in de Wmo -
Maatschappelijke ondersteuning in samenhang*, Rijswijk, Quantas, 2005, 22

5.1.2 Ketenmanagement: praktijk

De hierna geschetste voorbeelden spelen zich af op het uitvoerende niveau, het ketenniveau en het bestuurlijke en beleidsmatige niveau. Het onderscheiden van deze niveaus is relevant, maar in praktijk niet steeds duidelijk. Ook is het zo dat de problemen in de praktijk gewoon door de verschillende niveaus heenlopen. Bij het maken van duidelijke afspraken over taak- en rolverdeling dienen de drie niveaus wel onderscheiden te worden, vooral omdat gemeenten op elk van die niveaus actief kunnen zijn en er daardoor kan verwarring ontstaan over de inzet en de rol van de gemeente.¹³⁸

a. Uitvoerend niveau

Om de dienstverlening naar de cliënten toe te kunnen verbeteren, is het nodig om eerst de cliënten te leren kennen. Onder 4.2 – *De cliënt* werd een summier beschrijving van het publiek gegeven. Men kan al een beperkt idee vormen van wie de cliënt is, maar hebben er nog geen idee van wat hij wil en wat hij nodig heeft. De geplande 360°-bevraging¹³⁹ van het OCMW was een stap in de goede richting, al is die nu uitgesteld, omdat men eerst wat orde op zaken wil stellen m.b.t. de basisopdracht.¹⁴⁰ Wat het CAWRA betreft heeft in het voorjaar van 2007 een studente van de Universiteit Gent een bevraging gedaan rond zowel de bekendheid van het Sociaal Huis bij de Aalstenaars als de tevredenheid van de cliënten van het Sociaal Huis. De resultaten hiervan zijn nog niet bekend.

b. Ketenniveau

De vraag van de cliënt overstijgt vaak de beschikbare capaciteit van de individuele welzijnsactor of gaat over de grenzen heen van wat men kan bieden. Ketsamenwerking kan een bijdrage leveren aan het oplossen van dit probleem doordat de partijen die de benodigde diensten kunnen leveren in een keten gaan samenwerken en de verantwoordelijkheden duidelijk regelen. Op elk van de drie niveaus moet duidelijk geregeld worden wie welke rol vervult. Op het niveau van de cliënt dient bijvoorbeeld afgesproken te worden hoe de overdracht van een cliënt aan een andere ketenpartner plaatsvindt. Eén trajectbegeleider, één dossier en één intake- en cliëntopvolgsysteem

¹³⁸ D. HEINEKE, R. VAN DER VEEN EN N. KORNALIJNSLIJPER, *Ketsamenwerking in de Wmo - Maatschappelijke ondersteuning in samenhang*, Rijswijk, Quantas, 2005, 24

¹³⁹ K. BAETEN, *interview m.b.t. Sociaal Huis*, Aalst, 07.03.2007 (Persoonlijke mededeling)

¹⁴⁰ P. D'HAENS, *telefonisch interview n.a.v. de toekomst van het Sociaal Huis*, Aalst, 14.05.2007 (Persoonlijke mededeling)

kunnen hier deel van uitmaken.¹⁴¹ Binnen het Sociaal Huis is het systeem van cliëntopvolging daar een voorbeeld van.

Op het bestuurlijke en beleidsmatige niveau kunnen eveneens bindende afspraken worden gemaakt door middel van convenanten.¹⁴² De samenwerkingsovereenkomsten tussen CAWRA en OCMW, tussen OCMW en verschillende welzijnsorganisaties, tussen de stad en de Vlaamse Gemeenschap in het kader van het Stedenfonds zijn hier relevante voorbeelden van.

c. Beleidsmatige en bestuurlijke niveau

Gemeenten kunnen een belangrijke rol spelen door partijen bijeen te brengen, een gezamenlijke visie te formuleren en samenwerking te faciliteren.¹⁴³ In Aalst is het duidelijk het OCMW dat een belangrijke trekkersrol speelt.¹⁴⁴ Dit stond althans in theorie in de samenwerkingsovereenkomst, en ook het decreet Lokaal Sociaal Beleid ziet de trekkersrol bij de stad of OCMW. Toch moeten gezegd worden dat in Aalst eerder het CAWRA de trekkersrol vervuld. Vera Van der Borght zegt hierover “*We hadden mensen die zeer begaan waren met de uitbouw van het Sociaal Huis, en dan vooral de mensen van CAWRA. Het berust eigenlijk voor - laat ons zeggen - 80 % op hun schouders.*”¹⁴⁵

Los van de maatregelen die gemeenten of OCMW’s kunnen nemen om de samenwerking te bevorderen, speelt de gemeenschapsregelgeving en de federale regelgeving een belangrijke rol. De mogelijkheden (en verplichtingen) die gecreëerd worden dankzij het decreet Lokaal Sociaal Beleid – bv. het uitwerken van een beleidsplan – en het gemeentedecreet – bv. de OCMW-voorzitter die schepen wordt – zijn belangrijke faciliterende factoren. Het ontbreken van het juridisch statuut¹⁴⁶, mogelijk gemaakt vanuit het beleid, lijkt dan weer een belemmerende factor.

¹⁴¹ D. HEINEKE, R. VAN DER VEEN EN N. KORNALIJNSLIJPER, *Ketensamenwerking in de Wmo - Maatschappelijke ondersteuning in samenhang*, Rijswijk, Quantas, 2005, 23

¹⁴² *ibid.*, 23

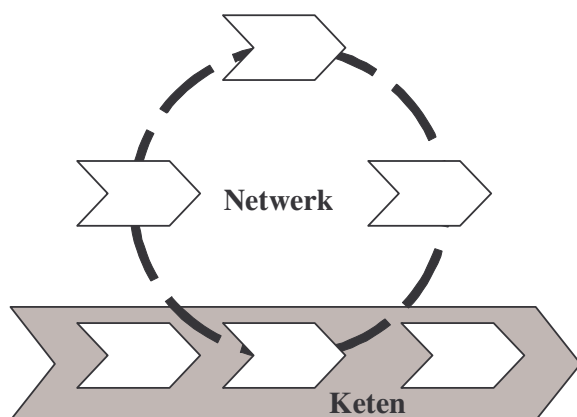
¹⁴³ *ibid.*, 23

¹⁴⁴ OCMW en CAWRA, *Samenwerkingsovereenkomst in het kader van “Sociaal Huis” tussen OCMW-Aalst en v.z.w. CAWRA*, Aalst, 2001, 2

¹⁴⁵ V. VAN DER BORGHT, *interview m.b.t. Sociaal Huis*, Aalst, 09.05.2007 (Persoonlijke mededeling)

¹⁴⁶ zie 5.2 – het decreet Lokaal Sociaal Beleid onder de loep

5.1.3 Netwerken



Figuur 1 – Begrip keten vs. netwerk

een beetje van beide. In netwerken ontmoeten belanghebbenden elkaar rondom een bepaald thema. Een netwerk is vrijblijvend georganiseerd. Bij een keten staat de onderlinge functionele relatie binnen het primaire proces centraal, terwijl bij een netwerk ook de sociale relatie een rol speelt. Of nog anders gedefinieerd: “*een netwerk is een systeem van (semi-)autonome organisaties, verbonden door semi-stabiele relaties.*”¹⁴⁸

Er werd eerder al beargumenteerd hoe ketenmanagement kan helpen bij de sturing van het Sociaal Huis. Een even grondige analyse vanuit het netwerkstandpunt zou grotendeels herhaling zijn. Toch moet er nog even op gewezen worden dat ook in de Memorie van toelichting bij het decreet Lokaal Sociaal Beleid netwerksturing aan bod komt. Men geeft aan dat men wil evolueren van ‘government’ naar ‘governance’. Government ziet men als dominantie van de lokale besturen. Men meent dat deze klassieke hiërarchische visie op sturing bij velen nog aanwezig is, en een deel van de begripsverwarring en weerstanden kan verklaren. Deze dominantie is echter niet wat het decreet beoogt: men wil evolueren naar ‘governance’, waarbij eerder netwerksturing of marktsturing centraal staan. De rol van het bestuur is daarbij eerder gericht op onderhandelen, overeenkomsten zoeken,

Netwerken en ketens zijn onlosmakelijk verbonden. Men kan dan ook niet eenduidig stellen of het Sociaal Huis (en bij uitbreiding het Lokaal Sociaal Beleid) dan wel keten- of netwerksturing is¹⁴⁷, alles hangt af van wat er juist beoogd wordt met een Sociaal Huis, en hoe dit wordt ingevuld. Ook voor Aalst zou ik niet durven stellen dat het enkel een keten of netwerk is, het heeft gewoon

¹⁴⁷ K. VERHOEST, *Sociaal Huis: netwerk of keten?*, Leuven, 03.05.2007 (persoonlijke mededeling)

¹⁴⁸ INK, *Ketenmanagement in INK-perspectief*, INK, Zaltbommel, 2005, 11

afspraken maken, incentives geven en procesmanagement met overwegend redelijk autonome actoren.¹⁴⁹

5.2 Het decreet Lokaal Sociaal Beleid onder de loep - juridische structuur Sociaal Huis

Noch het (voor)ontwerp van decreet betreffende het lokaal sociaal beleid, noch de Memorie van toelichting, doen een uitspraak over de (mogelijke) juridische structuur van het Sociaal Huis. In principe dient het Sociaal Huis dan ook geen aparte juridische structuur te krijgen, los van het gemeentebestuur of het OCMW. Men was anno 2002 van mening dat de cliënt immers centraal diende te staan. De juridische structuur en de regie van het Sociaal Huis waren ‘slechts’ randvoorwaarden en mochten niet de essentie van de discussie op lokaal niveau vormen.¹⁵⁰ Wanneer een OCMW voornamelijk met stadsdiensten gaat werken, is het Sociaal Huis goed werkbaar zonder juridisch statuut. Het is pas wanneer – zoals in Aalst – een v.z.w. zoals het CAW een van de belangrijkste actoren is, dat de problemen opduiken. Het is dan zoals dhr. De Smedt het zegt: *“Men zit daar wel in dezelfde gebouwen, met hetzelfde doel, maar iedereen gaat administratief, juridisch, financieel zijn eigen weg.”*¹⁵¹ Ook wanneer men dingen wil aankopen, bijvoorbeeld, kan men dit niet doen via het Sociaal Huis, maar moet dat gaan via (in Aalst) het OCMW. En dat zorgt dan op zijn beurt voor frustratie bij de mensen van CAWRA, die niet gewoon zijn aan de bureaucratische procedures om iets aan te kopen.¹⁵² Door gebrek aan een juridische structuur en een vast aangestelde interne coördinator, berust de werking van het Sociaal Huis ook hoofdzakelijk op goodwill van de betrokkenen. Dit lijkt echter niet haalbaar op langere termijn. Ook bestaat er door het gebrek aan een juridische structuur het gevaar dat de beslissingen van de stuurgroep op politieke forums worden besproken en bekritiseerd.¹⁵³

¹⁴⁹ VLAAMSE REGERING, *Memorie van toelichting bij het Ontwerp van decreet betreffende het Lokaal Sociaal Beleid*, Brussel, 2003, 15, (28.03.2007, Vlaamse regering: <http://www.binnenland.vlaanderen.be/HRBB/dossiers/lokaalsociaalbeleid/lsbmemorieontwerpdecreet%20VR%2020juni%202003.DEF.doc>).

¹⁵⁰ L. SANNEN, *Geïntegreerd document Werkgroep Sociaal Huis en bemerkingen toetsingsvergadering + starters*, 2003 (15.04.2007, HIVA, <http://www.wvc.vlaanderen.be/lokaalsociaalbeleid/documentatie/aanvullende%20documentatie%20verslagboek/conceptuele%20documenten/discussietekst%20SH.doc>)

¹⁵¹ P. DE SMEDT, *interview m.b.t. Sociaal Huis*, Aalst, 15.03.2007 (Persoonlijke mededeling)

¹⁵² V. VAN DER BORGHT, *interview m.b.t. Sociaal Huis*, Aalst, 09.05.2007 (Persoonlijke mededeling)

¹⁵³ L. SANNEN, *Bijlagen bij het Verslagboek Sociaal Huis - Projectfiches van de 21 geselecteerde “starters Sociaal Huis” 2003*, Brussel, Vlaamse Overheid Administratie Gezin en Maatschappelijk Welzijn – Afdeling Inspectie en Toezicht – Cel Lokaal Sociaal Beleid, 2003, 2

Blijkbaar is het vanuit het Vlaams beleid niet de bedoeling dat de juridische structuur er komt. Op een parlementaire vraag die haar gesteld werd, antwoordde de minister immers het volgende: *“De administratie adviseert niet aan de lokale besturen om een nieuwe rechtspersoon te creëren, ook omdat dit de indruk zou wekken dat er naast het gemeentebestuur en het OCMW een nieuwe speler op de markt komt, zijnde het Sociaal Huis. Wel adviseert de administratie, in navolging van het decreet, dat OCMW én gemeente, in samenspraak met derde actoren en doelgroepen, één lokaal sociaal beleid voeren, waarvan het Sociaal Huis een belangrijk element is.”*¹⁵⁴ De minister haalde daarmee dezelfde argumenten aan als de vereniging van Vlaamse gemeentelijke welzijnsdiensten in haar advies op het ontwerp-decreet Lokaal sociaal beleid: *“Duidelijk is dat het sociaal huis een instrument is voor het lokaal sociaal beleid en op geen enkel ogenblik een nieuwe actor mag en kan worden. (...) Het sociaal huis kan dan ook in geen geval ook een apart juridisch statuut krijgen.”*¹⁵⁵

5.3 Schaalgrootte

Vele zorgvraagstukken overstijgen de gemeentelijke grenzen. De Vlaamse regering speelde hierop in met haar ontwerp van decreet betreffende de indeling in zorgregio's.¹⁵⁶ Dit gegeven wordt dus erkend door de Vlaamse regering. In het voorontwerp wordt echter geen rekening gehouden met de verschillende schalen waarbinnen het lokaal sociaal veld actief is, noch wordt er verwezen naar de mogelijke samenhang met het decreet over de zorgregio's (dat ondertussen is voorgelegd aan het Vlaams parlement). Er moet volgens de Hoge Raad ook binnen dit decreet verder worden nagedacht over de coördinatie van het Lokaal Sociaal Beleid op meer regionaal vlak. Binnen het kerntakendebat werd trouwens vastgelegd dat provincies ondersteuning kunnen bieden aan de lokale besturen voor de opmaak van het Lokaal Sociaal Beleidsplan voor wat de regionale aspecten ervan betreft. Ook hierop werd niet ingegaan in het voorontwerp.¹⁵⁷

¹⁵⁴ *Vr. en Antw.* Vlaams Parlement 2007 (Vr. nr. 66 DECALUWE)

¹⁵⁵ VVGW, *Advies VVGW op ontwerpdecreet Lokaal sociaal beleid*, 2003, Lokeren (10.04.2007, VVGW: http://www.binnenland.vlaanderen.be/HRBB/dossiers/lokaalsociaalbeleid/Commentaar_VVGW_op_ontwerp.doc)

¹⁵⁶ *ibid.*

¹⁵⁷ HOGE RAAD VOOR BINNENLANDS BESTUUR, *Advies 2 - 2002 Naar een optimale verhouding tussen gemeente en OCMW*, 2002 (10.04.2007, HRBB: http://www.binnenland.vlaanderen.be/HRBB/adviezen/adviezen/2002/advies_2-2002_gem-ocmw.pdf)

5.4 Personeelsbeleid

Het personeel van het Sociaal Huis bestaat deels uit mensen tewerkgesteld door het CAWRA en deels uit mensen tewerkgesteld door het OCMW. De aanwezigheid van ervaren medewerkers uit diverse hulpverleningsdisciplines zorgt voor een brede basis van opvangmogelijkheden, en door hun ervaring beschikken alle medewerkers over een grondige kennis van de “sociale kaart” van de regio. In 2005 ging het om 5 mensen van CAWRA, goed voor in het totaal 100 uur per week, en 2 personeelsleden van het OCMW, goed voor in het totaal 68 uur per week.¹⁵⁸ Deze laatsten werkten al op het OCMW, en hebben zich bij het openstellen van de functie spontaan aangeboden.¹⁵⁹ Het team werkzaam rond schuldhulpverlening bestaat uit zijn beurt uit nog eens 11 personen, 3 mensen werken deeltijds voor het Sociaal Huis, en deeltijds voor de schuldhulpverlening (die dus op zijn beurt deels in het Sociaal Huis zit)¹⁶⁰

Dhr. De Smedt merkt binnen het OCMW een sterke hiërarchische structuur, met ook wat ongenoegen op de ‘lagere echelons’.¹⁶¹ Binnen het Sociaal Huis is de situatie echter nog complexer: een medewerker van CAWRA – Peter Vercauteren – neemt daar de dagelijkse leiding op zich. Dat wil zeggen dat hij – als niet ambtenaar – leiding geeft aan ambtenaren. Dat schept problemen rond de hiërarchische controle. Het is wellicht aangewezen om in de nabije toekomst op beleidsniveau vast te leggen hoe (en door wie) deze functie structureel/inhoudelijk gevalideerd en ingevuld dient te worden.¹⁶² Bovendien zit men daardoor met een met verschillende verloning op dezelfde werkvloer voor hetzelfde werk, met een verschillend aantal verlofdagen enzovoort. Omdat het Sociaal Huis vandaag geen juridisch statuut, geen rechtsvorm heeft is het momenteel dus ook onmogelijk om deze mensen gelijk te verlonen. In de (nabije) toekomst zullen de verschillende personeelsstatuten dus behouden blijven.^{163,164,165}

¹⁵⁸ P. VERCAUTEREN, *Activiteitenverslag Sociaal Huis: 1 januari – 31 december 2005*, Aalst, 2006, 2

¹⁵⁹ V. VAN DER BORGHT, *interview m.b.t. Sociaal Huis*, Aalst, 09.05.2007 (Persoonlijke mededeling)

¹⁶⁰ P. VERCAUTEREN, *Activiteitenverslag Sociaal Huis: 1 januari – 31 december 2005*, Aalst, 2006, 2

¹⁶¹ P. DE SMEDT, *interview m.b.t. Sociaal Huis*, Aalst, 15.03.2007 (Persoonlijke mededeling)

¹⁶² P. VERCAUTEREN, *Activiteitenverslag Sociaal Huis: 1 januari – 31 december 2005*, Aalst, 2006, 11

¹⁶³ P. DE SMEDT, *interview m.b.t. Sociaal Huis*, Aalst, 15.03.2007 (Persoonlijke mededeling)

¹⁶⁴ C. BORMS, *interview m.b.t. Sociaal Huis*, Aalst, 06.05.2007 (Persoonlijke mededeling)

¹⁶⁵ P. VERCAUTEREN, *interview m.b.t. Sociaal Huis*, Aalst, 14.02.2007 (Persoonlijke mededeling)

5.5 Bereikbaarheid en het gebouw



Figuur 2 – Stadsplan Aalst met OCMW en Sociaal Huis (SH)

Het gebouw van het Sociaal Huis is gelegen in de Lazaretstraat. De nabijheid van het opvangcentrum van het CAWRA (zie 3.3.2 – CAWRA) en Begeleid Wonen/Zorgwonen, die zich allebei in hetzelfde gebouw situeren, betekent een meerwaarde. Ook de nabijheid van het OCMW (op een kleine 300 meter) is een pluspunt. In die zin wordt de inplanting van het Sociaal Huis zowel door het cliënteel als door de medewerkers als zeer positief ervaren.¹⁶⁶ Dat men niet aanwezig is in de deelgemeenten, is echter een nadeel. Een zitdag in de deelgemeenten zou het aantal gebruikers uit de deelgemeenten wellicht doen toenemen. Ook mevrouw Borms is van mening dat er over de (de)centralisatie eens goed moet worden nagedacht.¹⁶⁷

De ligging van het gebouw mag dan als positief worden ervaren, over de inrichting is men veel minder te spreken. Het gebouw deed vroeger o.a. dienst als ziekenhuis¹⁶⁸ en is niet aangepast aan de functie. De verantwoordelijke van het Sociaal Huis gaf medio februari te kennen dat hij graag verandering zou zien, maar niet wist waar het met het Sociaal Huis naar toe zou gaan. Bleef men daar en ging men verbouwen? Wordt er uitgekeken naar een andere locatie?¹⁶⁹ Bovendien is het gebouw slechts via het naastgelegen opvangcentrum van het CAWRA toegankelijk voor rolstoelgebruikers. Verbouwen bleek uiteindelijk niet haalbaar omdat er eerst een BPA-wijziging¹⁷⁰ nodig was.¹⁷¹

De OCMW-voorzitter/ laat er anders geen twijfel over bestaan: “Dus zou het maar logisch zijn dat we die baliefunctie terug overbrengen naar hier¹⁷², volledig. Daarvoor gaan we op het gelijkvloer de zaak terug herinrichten, dat is hier veel te klein geworden, te weinig

¹⁶⁶ P. VERCAUTEREN, *Activiteitenverslag Sociaal Huis: 1 januari – 31 december 2005*, Aalst, 2006, 2&7

¹⁶⁷ C. BORMS, *interview m.b.t. Sociaal Huis*, Aalst, 06.05.2007 (Persoonlijke mededeling)

¹⁶⁸ S. MUYLAERT en P. D’HAENS, “Het Sociaal Huis in Aalst van start”, in *TerZake*, 20(2002), 7, 19

¹⁶⁹ P. VERCAUTEREN, *interview m.b.t. Sociaal Huis*, Aalst, 14.02.2007 (Persoonlijke mededeling)

¹⁷⁰ Bijzonder Plan van Aanleg, een beleidsdocument waarin de visie van de overheid wordt uitgedrukt omtrent de toekomstige ruimtelijke ordening

¹⁷¹ V. VAN DER BORGHT, *interview m.b.t. Sociaal Huis*, Aalst, 09.05.2007 (Persoonlijke mededeling)

¹⁷² met “hier” wordt het OCMW-gebouw bedoeld

*spreekruimtes, een veel te koele omgeving, kortom, dat moet hier helemaal herdacht worden. En dan brengen we hier de centrale balie terug en is dat het Sociaal Huis.”*¹⁷³

De stadsdiensten zelf zijn op een heel andere plaats gelegen, en dan nog eens helemaal verspreid ook. In de bestuursovereenkomst voor 2007-2012 stelt men daar in de toekomst iets te willen aan veranderen: *“De stadsdiensten zijn heden veel te veel verspreid over het centrum van onze stad. Partijen willen dan ook zo vlug mogelijk de stadsdiensten samenbrengen op één locatie. Dit met het oog op een kostenbesparing, een betere organisatie en een meer bereikbare dienstverlening.”*¹⁷⁴ Reeds in de vorige bestuursperiode keek men uit naar een andere locatie, en vond men deze aan in de oude gebouwen van de *Filatures du Canal*, op zo’n 700 meter van het Sociaal Huis – maar met de Dender ertussen. Op de gemeenteraad van 29 en 30 november 2005 werd een intentieverklaring ondertekend waarbij de stad en de nv De Post er zich toe verbonden om op en rond het postgebouw op het Werfplein een project voor te bereiden waarin een complex vervat zit met daarin allerhande administratieve diensten.¹⁷⁵ Er is ook over nagedacht om de diensten van het OCMW daar allemaal onder te brengen. Dit is echter niet doorgegaan, en wel om verschillende redenen. Ten eerst had het OCMW een eigen, pas gerenoveerd gebouw, dat tevens volledig afbetaald was. Wanneer men naar de administratieve gebouwen van de stad zou komen, zou men moeten gaan huren en het eigen gebouw verkopen. Bovendien zou het verkoopsgeld aan de stad toekomen, en was er geen bijkomende vergoeding voor het huren voorzien. Ten tweede zouden de bezoekers van het administratieve dienstencentrum van de stad wel eens een verkeerd beeld kunnen krijgen van het OCMW. Zo wordt het OCMW soms overspoeld door asielzoekers, toegewezen aan Lokale OpvangInitiatieven, die zich op bepaalde dagen allemaal moeten aanmelden. Het concept van het administratieve centrum was één balie – dat zou dus voor problemen kunnen leiden. Als derde punt werd aangehaald dat er nauwelijks een schaalvoordeel zou zijn voor het OCMW. De personeelsdienst kan je perfect samenvoegen met die van de stad, want die statuten zijn dezelfde. De financiële dienst scheidt een

¹⁷³ P. DE SMEDT, *interview m.b.t. Sociaal Huis*, Aalst, 15.03.2007 (Persoonlijke mededeling)

¹⁷⁴ B. VAN LYSEBETH, D. DE PAUW EN M. DE GOLDS, *Perstekst persconferentie donderdag 09/11/2006 - Sint-Maarten bestuursakkoord in Aalst voor de periode 2007 – 2012 tussen de kartels CD&V / N-VA, SPa / Spirit & VLD / Vivant*, Aalst, 2006 (17.05.2007, http://users.telenet.be/patrickdesmedt/archief_bestanden/Perstekst%20bestuursakkoord%20Aalst%20091106.htm)

¹⁷⁵ STAD AALST, *Gemeenteraad: beslissingen: Beslissingen 2005-11*, 2006 (17.05.2007, Stad Aalst: <http://www.aalst.be/default.asp?printpage=1&siteid=1&rubriekid=308&artikelid=1803>)

probleem o.w.v. de twee aparte systemen van boekhouding en het verschil in dienstverlening. De juridische dienst zit ook met inhoudelijke verschillen: de jurist van het OCMW werkt 80% voor de sociaal werkers, waar dat de jurist van de stad bijna 80 % werkt voor invorderingsproblematieken. Ten slotte zit men nu – zoals eerder al aangehaald – binnen een site met veel mensen met problematieken, de rechteroever (zie 5.6 – *Linker- en rechteroever*). De OCMW-raad heeft dan ook besloten om het OCMW niet te verhuizen¹⁷⁶, tot ergernis van sommige gemeenteraadsleden. “*Op die manier wordt de realisatie van één centraal loket voor sociale zaken - een dringende wens van de hogere overheid - zo goed als onmogelijk*’, zegt NV-A-raadslid De Nayer.”¹⁷⁷

Bereikbaarheid en toegankelijkheid hebben echter ook te maken met een lage psychische drempel en flexibele openingsuren. Momenteel is het Sociaal Huis open van 9 tot 17 uur op maandagen, dinsdagen en donderdagen, sluit men op vrijdag al om 12 uur, en is de woensdag de enige dag dat men er ook later terecht kan, tot 19 uur. Mevrouw Borms zegt hierover “*De drempel moet men verlagen en de toegankelijkheid bevorderen, ook buiten de kantooruren want voor het ogenblik heb je dat niet. Er is wel een 24uren permanentie, maar dat is dan eigenlijk enkel om te zeggen ‘wil je maandag terugkomen?’*”¹⁷⁸

5.6 Linker – en rechteroever

Aalst wordt door de Dender in twee helften verdeeld. Rechteroever centrum is een buurt die in grote lijnen afgebakend wordt door de Dender en de Ring. Dit geografische gegeven heeft ervoor gezorgd dat de buurt zowel op sociaal-maatschappelijk als cultureel vlak voor lange tijd afgesneden bleef van het bruisende centrum. Bovendien werden op rechteroever tijdens de 19de eeuw verschillende van ingangen of beluiken gebouwd. Deze werden ondermeer door de fabriekseigenaars zelf gebouwd om zo het werkvolk goedkoop en dichtbij de werkvloer te kunnen huisvesten. Langzaam verloor de buurt haar

¹⁷⁶ V. VAN DER BORGHT, *interview m.b.t. Sociaal Huis*, Aalst, 09.05.2007 (Persoonlijke mededeling)

¹⁷⁷ X., “OCMW wil niet in nieuw administratief centrum” in *Het Volk*, 01.12.2006

¹⁷⁸ C. BORMS, *interview m.b.t. Sociaal Huis*, Aalst, 06.05.2007 (Persoonlijke mededeling)

handelsfunctie en verwerd tot doorgangszone voor het verkeer van en naar het centrum.¹⁷⁹
Aalst Rechteroever kent een hogere sociale problematiek dan de rest van de stad.¹⁸⁰

De verschillen tussen beide oevers komen ook in de typische Aalsterse carnavalsliedjes tot uiting: “*Voil soert, blijft oever't woater (...) Blijft astablieft on eire kant*”¹⁸¹ of “*gelek as oevert woater of de sjikke kant van 't stad*”.¹⁸² Ook in het analyseverslag m.b.t. het stedenfonds komen beide oevers meermaals aan bod. Zo is een van de aangehaalde zwakten op het gebied van ruimtelijke ordening en leefmilieu de bestaande ruimtelijke barrière tussen linker- en rechteroever. Ook bij het aspect mobiliteit komen de beperkte oeververbindingen, meer bepaald voor zwakke weggebruikers, aan bod. De bestaande oeververbindingen zijn immers vooral afgestemd op gemotoriseerd verkeer. Naast de eerder aangehaalde ‘klassenverschillen’ tussen beide oevers, blijkt de Dender tevens grens te vormen voor twee belangrijke migrantengroepen: de Turken vindt men eerder terug op de rechteroever, de Marokkanen op linkeroever.

Al een tiental jaren wordt er gewerkt aan het opwaarderen van de buurt, zowel op infrastructureel als sociaal-maatschappelijk vlak. Anno 2005 is dit al duidelijk merkbaar, bijvoorbeeld in de heraanleg van de site Sint-Elizabeth en de bouw van het nieuwe buurthuis.¹⁸³ De visitatiecommissie van het stedenfonds is hier zeer over te spreken: “*De commissie formuleert uitdrukkelijk haar waardering voor de combinatie van kleine en grote investeringen in dat stadsdeel.*”¹⁸⁴

Ook is er vzw PAROL (Platform Aalst RechterOever en Linker), een organisatie die zich, via een buurt- en wijkwerking, inzet om de leefbaarheid te verhogen en de kansarmoede te bestrijden in kansarme buurten in de Stad Aalst. Dat dit alles nog niet 100% loopt zoals het hoort, leert ons weer de visitatiecommissie: “*De conflictueuze geschiedenis van de*

¹⁷⁹ STAD AALST, *stadswijken en buurten: rechteroever*, 2006 (17.04.2007, Stad Aalst: <http://www.aalst.be/default.asp?rubriekid=726>)

¹⁸⁰ STAD AALST, *Buurtwerk – thuis in je buurt*, 2006 (17.04.2007, Stad Aalst: <http://www.jeugdhaalst.be/?siteid=4&rubriekid=135>)

¹⁸¹ “Vuile soort, van over het water ... blijf alsjeblief op uw eigen kant”; DIEU, LISJ & TISJ, *Voil Soert*, Aalst, 2004

¹⁸² “Zoals aan de andere kant van het water of de deftige kant van de stad” G. SCHUYVENBERGH, “in ’t oilsjters”, Aalst, 2004 (17.05.2006, Gilles, <http://users.telenet.be/wimg/>)

¹⁸³ STAD AALST, *stadswijken en buurten: rechteroever*, 2006 (17.04.2007, Stad Aalst: <http://www.aalst.be/default.asp?rubriekid=726>)

¹⁸⁴ X., *Aalst en het stedenfonds – het rapport van de visitatiecommissie november 2005*, 2006, 5 (20.04.2007, Secretariaat Stedenbeleid - Agentschap voor Binnenlands Bestuur: http://www.thuisindestad.be/html/visitatie/eindrapporten/Visitatierapport_Aalst.pdf)

*bewonersondersteuning (vroeger RISO, dan eigen wijkmanager binnen de stadsdiensten, nu door vzw Parol) werkt nog steeds door. Er zijn wonden geslagen, er zijn ferme standpunten ingenomen, er zijn keuzes gemaakt die nog steeds niet door iedereen worden gedeeld. Die onenigheid merkte de commissie op zowel op politiek niveau als op ambtelijk niveau. De vzw Parol werkt dus niet vanuit een brede en gedragen eensgezindheid.”*¹⁸⁵

Daarnaast is er de site <http://www.aalst-rechteroever.be/>, opgericht door Buurtweb. Het opzet van Buurtweb is het verkleinen van de digitale kloof door computergebruik en internet gebruik voor zoveel mogelijk bewoners van de wijk Rechteroever beschikbaar te maken, waarbij er specifieke aandacht gaat naar de maatschappelijk kwetsbare groepen. Sinds 2006 beschikt rechteroever ook over een buurthuis, officieel geopend als ‘ontmoetingshuis De Brug’. Het huis beschikt over een polyvalente zaal, een industriële keuken en andere lokalen waarvan zowel inwoners als niet-inwoners gebruik kunnen maken. Ook zetelen er een aantal stads- en andere organisaties die allerlei diensten bieden. Het kostenplaatje bedroeg ongeveer 2 miljoen euro, een bedrag dat bijna volledig gefinancierd werd met subsidies van de hogere overheid.¹⁸⁶ Ook de eerste (en voorlopig enige) straathoekwerker van de stad heeft daar zijn bureau.

5.7 Financiering

De personeelsleden van het Sociaal Huis worden enerzijds door CAWRA, anderzijds door het OCMW betaald, afhankelijk van wie hun werkgever is. In 3.3.2 – CAWRA staat dat het OCMW er zich in de gebruiksovereenkomst met CAWRA toe verbindt 4 voltijds equivalenten ter beschikking te stellen, en deze ook te betalen. Het OCMW staat ook in voor het gebouw en het merendeel van de werkingskosten zoals telefoon, verwarming, papier, ... Daarvoor haalt men zijn middelen voor een groot deel uit het stedenfonds. CAWRA krijgt zijn subsidiëringen van hogerhand.¹⁸⁷ Toch is ook dat een eerder zwak element in het decreet. Ook mevrouw Van der Borgh haalt dit aan: “*De realiteit is dat het wordt opgelegd maar je krijgt er geen middelen voor. Als de steden en de gemeenten iets*

¹⁸⁵ X., *Aalst en het stedenfonds – het rapport van de visitatiecommissie november 2005*, 2006, 5 (20.04.2007, Secretariaat Stedenbeleid - Agentschap voor Binnenlands Bestuur:

http://www.thuisindestad.be/html/visitatie/eindrapporten/Visitatierapport_Aalst.pdf

¹⁸⁶ STAD AALST, *stadswijken en buurten: rechteroever*, 2006 (17.04.2007, Stad Aalst:

<http://www.aalst.be/default.asp?rubriekid=726>)

¹⁸⁷ P. DE SMEDT, *interview m.b.t. Sociaal Huis*, Aalst, 15.03.2007 (Persoonlijke mededeling)

*moeten uitvoeren en ze krijgen daar geen middelen voor, dan verwatert dat, en dat is nu ook aan het gebeuren ...”*¹⁸⁸

5.8 Gebrek Lokaal Sociaal Beleidsplan

De stad Aalst heeft vooralsnog geen Lokaal Sociaal Beleidsplan. Op 19/12/2005 werd in de OCMW-raad een stappenplan goedgekeurd voor de opmaak van het Lokaal Sociaal Beleidsplan voor 2007-2012¹⁸⁹, wat voldoende was volgens de omzendbrief van minister Vervotte (*zie 2.3.1 – Lokaal Sociaal Beleid*). Ook de gemeenteraad keurde dit stappenplan goed.

In de minimale invulling van het Lokaal Sociaal Beleidsplan werden door de stad volgende onderwerpen besproken:¹⁹⁰

- a. bepalen van de werkwijze inzake de opmaak/uitvoering van het Lokaal Sociaal Beleidsplan. Men opteerde ervoor om te vertrekken van een basisanalyse, gebaseerd op de vroegere omgevingsanalyses van zowel het Sociaal Impuls Fonds als Dienstenwerkgelegenheid als Stedenfonds. Er werd een aantal clusters van domeinen (bv. huisvesting, Sociaal Huis, cultuur...) bijeengebracht in juni 2005, wier opmerkingen en standpunten verwerkt werden in de basistekst.
- b. samenwerkingsafspraken en taakafbakening tussen Stadsbestuur en OCMW
- c. ontwikkelen van een visie op het Lokaal Sociaal Beleid
- d. ontwikkelen van een visie op participatie (verenigingen, actoren, welzijnsraden, adviesraden en bevolking)
- e. overleg en communicatie met het werkveld
- f. anticiperen op eventuele financiële gevolgen
- g. bepalen van de timing

Dit stappenplan is echter nooit uitgevoerd. Over het Lokaal Sociaal Beleidsplan zegt OCMW-voorzitter De Smedt: *“Dat ligt volledig stil. Aan de opmaak van het Lokaal Sociaal Beleidsplan is gewerkt in de vorige bestuursperiode, maar dat is volledig*

¹⁸⁸ V. VAN DER BORGHT, *interview m.b.t. Sociaal Huis*, Aalst, 09.05.2007 (Persoonlijke mededeling)

¹⁸⁹ OCMW AALST, *uitreksel uit het register van beraadslagingen- zitting van 19/12/2005*, 2006, Aalst

¹⁹⁰ *ibid.*

stilgevallen op een bepaald moment. Daar is zelfs nu geen personeelslid meer mee bezig, enzovoort. Dus dat moet nu volledig heropgestart worden.”¹⁹¹ Hij is van mening dat men in Aalst eigenlijk al lang dat decreet heeft uitgevoerd. *“Het decreet, ik ben daar ook gerust in. Ik heb altijd gezegd dat het precies is alsof men in Aalst geweest is, gekeken heeft naar wat men hier deed, en dan een decreet heeft opgemaakt. Wat zegt dat decreet? Dat zegt drie dingen: Ten eerste stimuleren ze het Sociaal Huis - en dat hebben we. Ten tweede moet er een beleidsplan zijn: wij hebben hier in Aalst al een 30 jaar ervaring met het opmaken van beleidsplannen voor die sector, dus dat doen wij ook. En dan drie: men moet de betrokkenheid, inspraak enzovoort organiseren. Dat doen wij dus ook: wij hebben hier al 25 jaar of 30 jaar een coördinatiecomité voor welzijnsbeleid, waarbij stad en OCMW en private welzijnswerkers samenwerken.*”¹⁹² Bovendien zet het decreet zelf ook niet aan tot haast en spoed: *“Er zijn ook geen sancties, geen beloningen in dat decreet. Men is daar niet afhankelijk van voor een of andere subsidie, dus waarom zouden we dat document moeten maken bij wijze van spreken? Het is natuurlijk goed dat we het plan zouden maken, dat spreekt voor zich, maar aangezien we het in het verleden reeds hadden en we door het niet te maken noch subsidie verliezen, noch boete krijgen, gaan we rustig de tijd nemen om dat terug op te starten.”*¹⁹³

In het verslag van het vast bureau van het OCMW staat op 14 februari 2007 dat men dringend vraagt om een voorstel tot de heropstarting van het Lokaal Sociaal Beleid. Het advies werd op 5 maart overgemaakt aan het vast bureau door dhr. D’haens, directeur van het Sociaal Departement van het OCMW en bevat 3 kernelementen. Ten eerste meent hij dat er dringend dient werk gemaakt te worden van de aanstelling van een “coördinator Lokaal Sociaal Beleid”. Intussen is hiervoor een vacature opengesteld en is de sollicitatietermijn al afgelopen. Van zodra dit personeelslid aangesteld is, kan de verdere uitwerking van het Lokaal Sociaal Beleidsplan heropgestart worden. Ten tweede is hij van mening dat het stappenplan zoals goedgekeurd in 2005 het uitgangspunt moet worden voor de opmaak van het Lokaal Sociaal Beleidsplan 2007-2012. De laatste aanbeveling houdt in dat de lokale actoren en personen die advies verstrekten voor de opmaak van de omgevingsanalyse en het stappenplan met respect dienen behandeld te worden. Dit wil zeggen dat ze op de hoogte gebracht worden van het voornemen het overleg m.b.t. het

¹⁹¹ P. DE SMEDT, *interview m.b.t. Sociaal Huis*, Aalst, 15.03.2007 (Persoonlijke mededeling)

¹⁹² *Ibid.*

¹⁹³ *Ibid.*

Lokaal Sociaal Beleid terug op te starten, en dat ze worden uitgenodigd hieraan verder deel te nemen.¹⁹⁴ In dit advies wordt het belang van het beleidsplan nogmaals onderstreept: “*In het vooruitzicht op een nieuwe convenant tussen de Vlaamse Gemeenschap en het Stadsbestuur m.b.t. het stedenfonds, de herdefiniëring van het project “Sociaal Huis” en een evt. integratie van diensten welzijn van de stad met deze van het OCMW, zal en is een Lokaal Sociaal Beleidsplan fundamenteel.*”¹⁹⁵

5.9 Het Coördinatiecomité voor welzijnsbeleid (CoCo)

Het Aalsters Coördinatiecomité voor Welzijnsbeleid bestaat nu al zo'n 22 jaar, en is één van de vormen van overleg tussen stad, OCMW en welzijnsorganisaties. Heel wat realisaties in Aalst zijn gegroeid vanuit de sociale dialoog in het ‘Coco’, waaronder de spijbelpreventie, de lunaparkreglementering, het sociaal verhuurkantoor, de woonwinkel en woonraad, de vierdewereldgroep Mensen voor Mensen, buurthuis PAROL (voorheen ACRO), de kansenas, de jaarlijkse actie Stop de Armoede, SOS Schulden op School,... Sommige van deze projecten (bv. SOS Schulden op School) kennen zelfs een nationale uitstraling.

Het CoCo is een voorbeeld van participatiedemocratie waarin op vrijwillige basis de gemeenschap heel wat deskundigheid ontvangt en dat al vele jaren de kloof tussen ‘politiek’ en ‘welzijnswerk’ overbrugt als feitelijke stedelijke welzijnsraad. De werking is echter de laatste jaren wat teruggevallen.¹⁹⁶ Mevrouw Van der Borght wijt dat aan “*een zeer moeilijke sfeer van negativisme en criticisme*”.¹⁹⁷ Misschien is dat een van de punten waarop het duidelijk wordt dat politieke spelletjes bijzonder zwaar kunnen doorwegen op het beleid. De oppositie (CD&V) kon zich, net als de SP.a van de huidige voorzitter, reeds van bij hun oprichting beroepen op een stevige achterban binnen de sociale verenigingen. De (open)VLD heeft dat minder. Binnen het CoCo waren de (katholieke) verenigingen goed vertegenwoordigd, vandaar misschien die tegenwerking tegen de liberale voorzitter. Dat het nu beter gaat tussen OCMW en CoCo, is waarschijnlijk (groten)deels te danken

¹⁹⁴ P. D'HAENS, *advies m.b.t. heropstart Lokaal Sociaal Beleidsplan*, Aalst, 2007, 1

¹⁹⁵ *Ibid.*, 2

¹⁹⁶ STAD AALST, *verslag van de gemeenteraad Aalst 25.10.2005*, Aalst, 2005, 29 (vd36) (24.04.2007, Stad Aalst: <http://www.aalst.be/documenten/beleid%5Cgemeenteraad%5C2005/agenda%202005-10-25.pdf>)

¹⁹⁷ V. VAN DER BORGHT, *interview m.b.t. Sociaal Huis*, Aalst, 09.05.2007 (Persoonlijke mededeling)

aan het feit dat de huidige (socialistische) voorzitter *sinds zijn prilste jeugd 'thuis' is in de socialistische beweging*¹⁹⁸ en als bestuurder actief in meerdere welzijnsorganisaties¹⁹⁹.

Momenteel wordt het CoCo niet samengeroepen en is er geen berichtgeving naar de leden toe, de laatste bijeenkomst was op 11 mei 2006. Toch wil dit niet zeggen dat dit overleg ten dode opgeschreven is. In het decreet Lokaal Sociaal Beleid is namelijk in een inspraakplatform voorzien, en mits een aantal aanpassingen kan het CoCo hieraan voldoen. De omvorming CoCo tot decretaal overlegplatform staat eigenlijk al van april 2005 op de agenda. De technische werkgroep van het CoCo stelde dat het CoCo nooit kon voldoen aan doelstellingen van een in het decreet voorziene 'plangroep', maar dat het CoCo zich wel uitstekend leent tot LSB-platform – mits dus enkele aanpassingen.²⁰⁰ Tot op heden is dit er echter nooit van gekomen, maar het feit dat er in het verslag van het CoCo in 2005 reeds te lezen valt dat Schepen De Smedt (toen nog geen OCMW-voorzitter) meent dat “*de stad voor haar sociaal beleid optimaal gebruik moet maken van het denkwerk en de inzet van deze inhoudelijke groep die werkt op vrijwillige basis!*”²⁰¹, doet vermoeden dat het nu wel zal vooruitgaan. Bovendien is men nu ook bezig met een grondige evaluatie en structuurverandering, in 2005 plande men al een SWOT-analyse van alle overlegstructuren m.b.t. welzijn. Om duidelijk aan te tonen dat de structuur van het comité verandert, is men ook op zoek naar een nieuwe naam.²⁰² Zoals mevrouw Borms het zegt “*alles staat nu in de startblokken*”.²⁰³

Naast CoCo moeten ook nog even RWO-ARA vermeld worden. Dit is het Regionaal Welzijnsoverleg Arrondissement Aalst, een vzw die sinds 1998 door het provinciebestuur erkend is als ankerpunt van het regionaal welzijnsoverleg. De vzw moet het provinciaal beleidsplan realiseren binnen het werkingsgebied Aalst-Denderleeuw-Erpe-Mere-Geraardsbergen-Haaltert-Herzele-Lede-Ninove-Sint-Lievens-Houtem-Zottegem.²⁰⁴

198 X., “Patrick De Smedt wordt het jongste gemeenteraadslid” in *Nieuwe Gazet van Aalst*, 05.11.1982

199 G. ORY, “Tweeluik Aalst (2). ‘We moeten durven zeggen dat het morgen niet is opgelost’” in *Terzake* (22)2004, 2,

²⁰⁰ TECHNISCHE WERKGROEP COCO, *Verslag technische werkgroep CoCo-LSB 25.05.2005*, Aalst, 2005

²⁰¹ COCO, *Verslag vergadering dagelijks bestuur Coördinatiecomité 28.04.2007*, Aalst, 2007

²⁰² C. BORMS, interview m.b.t. Sociaal Huis, Aalst, 06.05.2007 (Persoonlijke mededeling)

²⁰³ *Ibid.*

²⁰⁴ PROVINCIE OOST-VLAANDEREN, *Regionaal welzijnsoverleg - Ankerpunten Aalst*, 2006 (12.05.2007, Provincie Oost-Vlaanderen: http://www.oost-vlaanderen.be/public/welzijn_gezondheid/regionaal_overleg/ankerpunten/aalst/index.cfm)

5.10 OCMW-voorzitter is schepen

Het nieuwe gemeentedecreet wil d.m.v. een aantal maatregels de samenwerking en het overleg tussen de gemeente en het OCMW verbeteren. Zo laat het in artikel 44 toe (en verplicht vanaf 2012 – artikel 313) dat de OCMW-voorzitter, na zijn aanduiding door de OCMW-raad, ook volwaardig lid wordt van het college van burgemeester en schepenen.²⁰⁵

Hiervoor worden twee redenen aangehaald: in de eerste plaats wil de Vlaamse Regering er voor zorgen dat Raden voor Maatschappelijk Welzijn zo snel mogelijk in werking kunnen treden na de vernieuwing van de gemeenteraden. Daarnaast wenst de Vlaamse Regering de beleidsafstemming en onderlinge samenwerking tussen gemeente en OCMW te stimuleren o.a. door de OCMW-voorzitter als volwaardig lid in het college van burgemeester en schepenen op te nemen. De aanwezigheid van de OCMW-voorzitter in het college zorgt minstens voor een betere stroomlijning van de onderlinge organisatie. In deze context zal ook het vroegere overlegcomité tussen het OCMW en de sociale stadsdiensten worden opgeheven.²⁰⁶

Voorts stelt met dat een goede onderlinge samenwerking tussen gemeente en OCMW kan dit leiden tot aanzienlijke efficiëntiewinst en kostenbesparing. Hiervoor haalt men een drietal argumenten aan:

1°) Het opnemen van de OCMW-voorzitter in het college van burgemeester en schepenen draagt er ongetwijfeld toe bij dat overlappingsen in de organisatie van de diensten wordt tegen gegaan: de OCMW-voorzitter zal in het college ongetwijfeld de essentiële opdrachten van de lokale overheid op het vlak van het welzijnsbeleid accentueren. Als overlapping wordt vermeden, heeft dit een gunstige weerslag op organisatie en financiën van het lokaal bestuur als geheel.

2°) Er is de mogelijkheid om ondersteunende diensten gemeenschappelijk te organiseren. Het gaat bijvoorbeeld om personeelsmanagement, financiën, logistieke diensten, gemeenschappelijke gebruik van infrastructuur. Dit kan een belangrijke meerwaarde opleveren, terwijl het OCMW zich kan toespitsen op haar kerntaak: het sociaal en

²⁰⁵ F. SCHRAM en E. WAYENBERG (red.), *Het Vlaamse gemeentedecreet. Tussen continuïteit en vernieuwing*, Brugge, Vanden Broele, 2006, 94

²⁰⁶ VLAAMSE REGERING, *Memorie bij gemeentedecreet*, Brussel, 2005, 80 (17.04.2007, Vlaamse regering: http://www.binnenland.vlaanderen.be/regelgeving/wetgeving/pdf/memorie_gd_25mei05.pdf)

welzijnsbeleid. Het ontwerp bepaalt daartoe dat de gemeente en het OCMW ter zake beheersovereenkomsten kunnen sluiten, waardoor het OCMW gebruik kan maken van bepaalde diensten van de gemeente. Onder 5.5 – bereikbaarheid van het gebouw kon u lezen waarom men er in Aalst voor koos dit níét te doen.

3°) Het decreet voorziet in de mogelijkheid voor de besturen die dat wensen om gemeenschappelijke topambtenaren aan te stellen voor gemeente en OCMW.²⁰⁷

Ook in Aalst heeft men nu al gekozen om de OCMW-voorzitter ook schepen te maken. Hij kreeg de bevoegdheden ‘Welzijn, Sociale Zaken en Gezin’. Dit heeft – zoals ook de bedoeling was – er voor gezorgd dat de onderlinge samenwerking tussen stad en OCMW verbeterde. Pierre D’haens meent dat de verschillende visies op hulpverlening en het verschil in aanpak tussen de stadsdiensten en het OCMW voor een deel zullen opgelost worden nu de OCMW voorzitter ook schepen is.²⁰⁸

Ook de OCMW-voorzitter zelf ziet niets dan voordelen: “Alle domeinen die eigenlijk nu versnipperd waren over stad en OCMW, waar er vaak overlappingsen waren, tegenstellingen en wie weet wat nog, worden nu samengebracht onder één hand, opdat dat allemaal veel coherenter kan verlopen en op elkaar kan afgestemd worden. (...) In Aalst was het eigenlijk vroeger zo dat men een aantal dingen dubbel deed, maar even goed dat men een aantal dingen níét deed, omdat de ene van de andere dacht dat men er mee bezig was. Dus het is goed dat alles gewoon samengebracht wordt. (...) Eigenlijk, het grote verschil in organisatie is dat je vroeger een verplicht overleg moest hebben tussen stad en OCMW over die aangelegenheden waar er een financiële repercussie kon zijn voor de stad. Dat was dan een samenstelling met verschillende schepenen, raadsleden van OCMW en Stad in een grote vergadering, een moeilijke vergadering, en dit overleg is nu weggevallen, het situeert zich in mijn persoon.”²⁰⁹ Ook ziet hij geen mogelijk conflict optreden o.w.v. het feit dat hij nu én stad én OCMW vertegenwoordigt: “Nee, in tegendeel, nu ben je van de twee op de hoogte: ik kan het college informeren en ik kan de OCMW-raad informeren over wat er in het college leeft. Dat is verrijkend, dat is

²⁰⁷ VLAAMSE REGERING, *Memorie bij gemeentedecreet*, Brussel, 2005, 47-48, (17.04.2007, Vlaamse regering: http://www.binnenland.vlaanderen.be/regelgeving/wetgeving/pdf/memorie_gd_25mei05.pdf)

²⁰⁸ P. D’HAENS, *interview n.a.v. de bestuursdocumenten*, Aalst, 16.04.2007 (Persoonlijke mededeling)

²⁰⁹ P. DE SMEDT, *interview m.b.t. Sociaal Huis*, Aalst, 15.03.2007 (Persoonlijke mededeling)

perfect.”²¹⁰ Ook de vorige OCMW-voorzitter is van mening dat de zaken hierdoor vlotter zouden kunnen verlopen, omdat ze naar eigen zeggen het nadeel heeft ondervonden van niet te behoren tot het college.²¹¹

Toch zijn er ook enkele nadelen verbonden aan de opname van de OCMW-voorzitter in het schepencollege. In een panelgesprek o.l.v. prof. Dr. F. De Rynck worden verschillende punten aangehaald. Zo scheidt de toevoeging aan het schepencollege onduidelijkheid over de toekomst van het OCMW: wil men het OCMW op termijn afschaffen of volledig integreren in de gemeentebesturen of niet? Bovendien rijzen vragen over de verhouding van de OCMW-voorzitter t.o.v. de gemeenteraad en de OCMW-raad. Hij zal zich voor zijn sociaal beleid moeten verantwoorden voor beide raden, iets wat door sommigen als onrechtvaardig aanzien wordt.

Een andere moeilijkheid is dat de OCMW-voorzitter als lid van het schepencollege mee verantwoordelijk zal zijn voor de andere beslissingen van het college van burgemeester en schepenen. Hij verliest hierdoor zijn onafhankelijkheidspositie, wat misschien zijn onderhandelingspositie zwakker maakt. Bovendien kan het zijn dat de genomen beslissingen loodrecht staan op de basisprincipes of belangen van het OCMW. Je kan ook stellen dat hierdoor de macht van het schepencollege op het OCMW toeneemt, en de situatie juist complexer wordt. Is de schepen geen volwaardig lid van het schepencollege, dan wordt hij niet gedwongen mee deze beslissingen te nemen, maar is hij ook niets meer dan louter een boodschapper die namens het college aan de OCMW-raad mag gaan zeggen wat er nu weer beslist is.

Bovendien moet de voorzitter – omdat hij mee beslissingen neemt in het college – op de hoogte zijn van heel wat andere zaken wil hij mee gefundeerde beslissingen kunnen nemen. Dat vraagt een goede administratieve ondersteuning. Dit kan echter ook tot gevolg hebben dat het ambt van OCMW-voorzitter aantrekkelijker wordt, waardoor misschien sterkere figuren als kandidaat zullen opkomen.²¹²

²¹⁰ *ibid.*

²¹¹ V. VAN DER BORGHT, *interview m.b.t. Sociaal Huis*, Aalst, 09.05.2007 (Persoonlijke mededeling)

²¹² F. DE RYNCK, D. DE CLERCK, C. FRANSSSEN, R. STOKX en P. VERRAES, “Panelgesprek 1 : De OCMW-voorzitter: in of uit het college?” in F. SCHRAM en E. WAYENBERG (red.), *Het Vlaamse gemeentedecreet. Tussen continuïteit en vernieuwing*, Brugge, Vanden Broele, 2006, 119-127

6 Evaluatie

Zo'n veertig pagina's geleden werd reeds de bedoeling aangehaald het Sociaal Huis te evalueren aan de hand van de verhoopte meerwaarde bij de opstart van het project.²¹³ Deze evaluatie gebeurt aan de hand van mijn verzamelde informatie en gesprekken met een aantal betrokkenen. Ik ben er me van bewust dat deze evaluatie verre van grondig is, en gekleurd door persoonlijke indrukken. Toch ben ik van mening dat dergelijke evaluatie nuttig kan zijn bij het uitstippelen van het beleid en het opstellen van de doelstellingen. Vooraleerst wordt de meerwaarde naar de cliënt toe gekeken:

6.1 Evaluatie van de meerwaarde naar de cliënt toe

Een eerste opportuniteit die men zag bij het oprichten van het Sociaal Huis was de mogelijkheid tot gerichte doorverwijzing. Een overkoepelend systeem om cliënten gericht te kunnen doorverwijzen en “shopping” tegen te gaan, is er m.i. nog niet sterk aanwezig. Het feit dat vele mensen van OCMW naar Sociaal Huis, van CAWRA naar Sociaal Huis en vice versa doorgestuurd worden, hoeft – zoals u kon lezen onder 3.4 – *Hoe het nu werkt: enkele cijfers* – geen probleem te zijn. Toch zal men er moeten over waken dat de mensen niet te veel doorverwezen worden. Het maken van een afspraak voor de cliënten bij de correcte dienst kan hier inderdaad bij helpen. Maar voor minder mobiele cliënten lijkt mij dit toch nog niet evident.

Het Sociaal Huis heeft reeds inspanningen verricht om een welzijnsbaken te worden voor de regio, en zijn best gedaan om zich bekend te maken. Er werd veel aandacht geschonken aan de ontwikkeling van een eigen logo waarop de vuurtoren het ‘baken’ in het welzijnslandschap symboliseert. Het eigen logo is reeds een belangrijke stap in de bekendmaking van het Sociaal Huis naar de burger toe.²¹⁴ Het gebouw en de centrale ligging van de balie zorgt voor een lage drempel – hierover zal men bij de inrichting van het nieuwe gebouw terdege rekening mee moeten houden. Sinds een aantal maand beschikt het OCMW ook over een goed uitgebreide website. Wat daarin wel bijzonder opvalt, is dat

²¹³ zie 2.3.4. *Sociaal Huis*

²¹⁴ L. SANNEN, *Bijlagen bij het Verslagboek Sociaal Huis - Projectfiches van de 21 geselecteerde “starters Sociaal Huis” 2003*, Brussel, Vlaamse Overheid Administratie Gezin en Maatschappelijk Welzijn – Afdeling Inspectie en Toezicht – Cel Lokaal Sociaal Beleid, 2003, 2

het Sociaal Huis er nergens op terug te vinden is, tenzij via een niet werkende link. Wellicht blijft dit zo tot men weet hoe de toekomst er voor het huis zal uit zien?

De informatieverbinding tussen het OCMW en het Sociaal Huis zorgt voor een uitwisseling van gegevens, wellicht zonder de cliënt op de hoogte te brengen. Toch heeft men er bijvoorbeeld voor gekozen – hoewel het theoretisch mogelijk is – géén verbinding te maken met bvb. de Sociale Dienst van het ASZ.²¹⁵

Ook werkt men met cliëntenopvolging, en streeft men werkelijk naar een vraaggestuurde dienstverlening.

Wat het item kwalitatieve/cliëntgerichte dienstverlening betreft zijn er toch een paar opmerkingen te formuleren. Tussen het OCMW en CAWRA is er m.i. een gemeenschappelijk streven naar een goede dienstverlening, die verder gaat dan louter het verdelen van de middelen. De deelname van de stad Aalst aan het Sociaal Huis is immers eerder beperkt. Met het wisselen van de coalitie lijkt men echter klaar voor een nieuwe start. De centralisatie, en het ontbreken van zitdagen in de deelgemeenten is niet bijzonder cliëntvriendelijk, over cliëntvriendelijkheid en ‘warme overdracht’ kan er moeilijk een oordeel gevormd worden, aangezien er nog geen evaluatie vanuit het standpunt van de cliënt heeft plaatsgevonden. Bij de komende veranderingen door het uittekenen van het nieuwe gebouw en de toenemende participatie van de stad en andere welzijnsorganisaties, lijken de gebruikers mij maar weinig gehoord te worden. En dat lijkt niet echt op een cliëntgerichtheid te wijzen. De stad Aalst heeft geen eigen ombudsdienst. De Vlaamse ombudsman hield wel éénmaal per maand zitdag in Aalst, vanaf januari 2007 moet men daarvoor echter naar Gent. De activiteitenverslagen van het Sociaal Huis bestaan, en verhogen in zekere zin ook de transparantie, maar zij zijn slechts na aanvraag beschikbaar (m.u.v. het jaarverslag van 2003 dat terug te vinden is via Google).

Al van bij het begin probeert men in met het Sociaal Huis de drempel zo laag mogelijk te houden. Men kan er terecht voor allerlei vragen, het is goed bereikbaar, men heeft een 24/24 permanentie en een 24/24 opvang naast de deur via het opvangcentrum van CAWRA. De nieuwe ontvangstbalie wil men vestigen in het OCMW-gebouw, doch om de drempel zo laag mogelijk te houden wil men dit een andere naam geven dan OCMW, en

²¹⁵ P. D'HAENS, *telefonisch interview n.a.v. de toekomst van het Sociaal Huis*, Aalst, 14.05.2007 (Persoonlijke mededeling)

gewoon de naam Sociaal Huis behouden, of iets verzinnen als ‘welzijnshuis’. Men wil er tevens over waken dat dit nieuwe gebouw niet te kil oogt. De moeilijkheid om het Sociaal Huis binnen te gaan met een rolstoel zal door de nieuwe lokatie eveneens weggewerkt worden. Eén essentieel probleem blijft echter: wanneer komt de nieuwe balie er?

6.2 Evaluatie van de meerwaarde naar de welzijnsvoorzieningen toe

Tussen OCMW en CAWRA zal het Sociaal Huis wellicht wel drempelverlagend en efficiëntieverhogend werken. Hét grote probleem bij het Sociaal Huis in Aalst is hier echter de samenwerking met andere welzijnsorganisaties dan die verenigd in CAWRA en de samenwerking met de stad. De komst van een nieuwe OCMW-voorzitter, die een grote achterban heeft in het sociale werkveld en het lokaal CoördinatieComité goed gezind is, zal hier in de toekomst misschien verandering in brengen. Het feit dat de OCMW-voorzitter vanaf dit jaar ook in het college zit, zal wellicht ook de banden met de stad vernauwen. Bovendien zit Aalst in deze legislatuur (althans, tot nu toe) niet met ruzie binnen de meerderheid, en maakt ook de CD&V – die sowieso ook erg actief is in allerlei welzijnsverenigingen – deel uit van deze meerderheid.

6.3 Evaluatie van de meerwaarde naar het lokaal beleid toe

Het is duidelijk dat één van de doelstellingen van het Sociaal Huis was om het lokaal beleid te verplichten de samenwerking tussen de verschillende welzijnsvoorzieningen te versterken en goed door te lichten. Op die manier kon men de mogelijke hiaten ontdekken en opvullen. In Aalst heeft men al veel werk verricht voor de opmaak van het sociaal beleidsplan, maar zit men voorlopig niet veel verder dan een minimale invulling. Ook hier is het bijeenkomen van de verschillende organisaties in clusters, om het Lokaal Sociaal Beleidsplan op te stellen, grotendeels vastgelopen door de scheve politieke situatie. Het aanstellen van een beleidssecretaris inzake Lokaal Sociaal Beleid lijkt mij echter een krachtig signaal vanuit het bestuur. Een ander aspect dat voor het goed functioneren ontbreekt, is het scheppen van een goed juridisch kader op (hoger) beleidsniveau.

7 Persoonlijk besluit

Wanneer u dit werk helemaal doorgelezen hebt, zullen u wellicht twee dingen opgevallen zijn. Ten eerste is er binnen het vorige bestuur heel wat misgelopen op politiek vlak, waardoor de goede werking van het Sociaal Huis – en niet alleen die – gehypothekeerd werd. Dat het Sociaal Huis ondanks alles goed is blijven draaien, ligt zeer aan de goodwill en inzet van een aantal personen. Ten tweede komen er in dit werk zeer vaak de woorden “zal” voor, “misschien”, “in de toekomst”. Zoals mevrouw Borms aangaf staat er heel wat in de startblokken. Wanneer het beleid er in slaagt om al deze plannen uit te voeren zonder het globale plaatje – een goede dienstverlening waarin de cliënt centraal staat – uit het oog te verliezen, dan zie ik het Sociaal Huis wel in orde komen. Dit zal echter heel wat inzet van de verschillende partners vereisen: medewerking van de andere welzijnsorganisaties én de stad zijn essentieel. Ook de cliënten mag men zeker en vast niet uit het oog verliezen. Aangezien zij centraal worden gesteld, moet men ook terdege rekening houden met hun mening.

Bovendien moet men blijvend energie en middelen steken in de bekendmaking van het Sociaal Huis. Het ontbreken van een website en dienstverlening in de deelgemeenten schijnen me hierbij gemiste kansen. Maar bovenal belangrijk lijkt mij de politieke wil, zowel op lokaal als Vlaams niveau, omdat men zonder die wil en de daaruit voortvloeiende structuren, kaders én middelen onmogelijk iets kan verwezenlijken.

Of het binnen het huidige (lokale) bestuur wel allemaal in orde zal komen, is nog maar de vraag... Dat de coalitie nu reeds onder spanning staat, en de geruchten opduiken dat burgemeester Uyttersprot na de federale verkiezingen op 10 juni haar sjerp inruilt voor een zitje in het parlement, bemoeilijkt mijns inziens weer de werking van de stad en de plannen met het Sociaal Huis

Lijst van Referenties

- X., *Aalst en het stedenfonds – het rapport van de visitatiecommissie november 2005*, 2006, 2. (20.04.2007, Secretariaat Stedenbeleid - Agentschap voor Binnenlands Bestuur: http://www.thuisindestad.be/html/visitatie/eindrapporten/Visitatierapport_Aalst.pdf)
- X., “Aalst krimpt tewerkstelling voor kansarmen in” in *De Standaard*, 19.04.2005
- X., *Analys rapport in functie van de totstandkoming van de beleidsovereenkomst tussen Stad Aalst – OCMW Aalst en de Vlaamse Gemeenschap in het kader van het Vlaams Stedenfonds*, 2006, 25 (72). (13.04.2007, Secretariaat Stedenbeleid - Agentschap voor Binnenlands Bestuur: http://www.thuisindestad.be/html/steden/downloads/basisdoc_aalst.pdf)
- X., “Anny De Maght met BLAUW naar de verkiezingen” in *De Standaard*, 23.12.2005
- X., “OCMW wil niet in nieuw administratief centrum” in *Het Volk*, 01.12.2006
- X., “Patrick De Smedt wordt het jongste gemeenteraadslid” in *Nieuwe Gazet van Aalst*, 05.11.1982
- BAETEN, K., *interview m.b.t. Sociaal Huis*, Aalst, 07.03.2007 (Persoonlijke mededeling)
- BORMS, C., *interview m.b.t. Sociaal Huis*, Aalst, 06.05.2007 (Persoonlijke mededeling)
- CALLENS, S. en PEERS, J., *Organisatie van de gezondheidszorg*, Antwerpen, Intersentia, 2003, 467
- CAW ‘T DAK-TELEDIENST, *Slachtofferhulp*, Dendermonde, 2006 (14.04.2007, CAW ‘t Dak-teledienst: http://www.dak-teledienst.be/cms/index.php?option=com_content&task=section&id=10&Itemid=64)
- CAWRA, *Centrum Algemeen Welzijnswerk Regio Aalst*, 2006 (03.05.2007, CAWRA: <http://www.cawra.be/>)
- CAWRA, *Niemandsland Residentieel Welzijnswerk*, 2006 (03.05.2007, CAWRA: <http://www.cawra.be/>)
- COCO, *Verslag vergadering dagelijks bestuur Coördinatiecomité 28.04.2007*, Aalst, 2007
- COPPENS, M., “Aalsterse coalitie wankelt” in *De Standaard*, 31.05.2006
- COPPENS, M., “Aalst is ruzie in college beu” in *De Standaard*, 15.09.2006
- DE PAUW, D., *Financiële nota*, 2007, Aalst, 2
- DE RYNCK, F., DE CLERCK, D., FRANSSEN, C., STOKX, R. en VERRAES, P., “Panelgesprek 1 : De OCMW-voorzitter: in of uit het college?” in SCHRAM, F. en WAYENBERG, E. (red.), *Het Vlaamse gemeentedecreet. Tussen continuïteit en vernieuwing*, Brugge, Vanden Broele, 2006, 159

DE SMEDT, P., *interview m.b.t. Sociaal Huis*, Aalst, 15.03.2007 (Persoonlijke mededeling)

D'HAENS, P., *advies m.b.t. heropstart Lokaal Sociaal Beleidsplan*, 2007, Aalst, 5

D'HAENS, P., *interview n.a.v. de bestuursdocumenten*, Aalst, 16.04.2007 (Persoonlijke mededeling)

D'HAENS, P., *telefonisch interview n.a.v. de toekomst van het Sociaal Huis*, Aalst, 14.05.2007 (Persoonlijke mededeling)

Dieu, Lisj & Tisj, *Voil Soert*, Aalst, 2004

FEDASIL, *Aantal asielaanvragen per jaar in België sinds 1981*, 2006 (18.04.2007, Fedasil: http://www.fedasil.be/home/asylum_year)

FOD Volksgezondheid, Veiligheid van de Voedselketen en Leefmilieu - Cel Datamanagement, "Algemeen stedelijk ziekenhuis" in *Adressenlijst van de algemene- & psychiatrische ziekenhuizen in België (situatie 01/04/2007)*, Brussel, FOD Volksgezondheid, Veiligheid van de Voedselketen en Leefmilieu - Cel Datamanagement, 2007 (Dbase)

HEINEKE, D., VAN DER VEEN, R., EN KORNALIJNSLIJPER, N., *Ketensamenwerking in de Wmo - Maatschappelijke ondersteuning in samenhang*, Rijswijk, Quantas, 2005, 56

HOGHE RAAD VOOR BINNENLANDS BESTUUR, *Advies 1 - 2002 Het voorontwerp van decreet tot vaststelling van de regels inzake de werking en de verdeling van het Vlaams Stedenfonds*, 2002 (10.04.2007, HRBB: http://www.binnenland.vlaanderen.be/HRBB/adviezen/adviezen/2002/advies_1-2002_stedenfonds.doc)

HOGHE RAAD VOOR BINNENLANDS BESTUUR, *Advies 2 - 2002 Naar een optimale verhouding tussen gemeente en OCMW*, 2002 (10.04.2007, HRBB: <http://www.binnenland.vlaanderen.be/HRBB/dossiers/lokaalsociaalbeleid/lsbmemorieontwerpdecreet%20VR%2020juni%202003.DEF.doc>)

INK, *Ketenmanagement in INK-perspectief*, INK, Zaltbommel, 2005, 36

KABINET VERVOTTE, *Kwaliteitsnormen Sociaal Huis - IND 22551*, Brussel, 10.05.2007 (E-mail)

KONING BOUDEWIJNSTICHTING, *Ondersteunde projecten*, 2003 (03.05.2007, Koning Boudewijnstichting: http://www.kbs-frb.be/code/page.cfm?id_page=127&id=3300&lang=NL)

- LAENEN, J., “Het Sociaal Huis: huis van de toekomst in het land van welzijn?” in *TerZake*, 19(2001), pp.7-8
- MAST, A., *Overzicht van het Belgisch administratief recht*, Mechelen, Wolters Kluwer Belgium, 2006, 1172
- MINISTERIE VAN BINNENLANDSE ZAKEN EN KONINKRIJKSRELATIES - DIRECTORAAT-GENERAAL KONINKRIJKSRELATIES EN BESTUUR - DIRECTIE GROTESTEDENBELEID & INTERBESTUURLIJKE BETREKKINGEN, *Ruimte voor regie - Handreiking voor ketenregie in het openbaar bestuur*, Rijswijk, Quantas, 2003, 40
- MUYLAERT, S. en D’HAENS, P., “Het Sociaal Huis in Aalst van start”, in *TerZake*, 20(2002), 7, pp.19-20
- OCMW AALST, *Exploitiatiebudget geconsolideerd 2007*, 2007, Aalst, 4
- OCMW AALST, *Jaarverslag 2005*, 2006, 55 vd 75 (19.12.2006, OCMW Aalst: www.OCMWAalst.be/JV2005OCMW – jaarverslag staat inmiddels niet meer online)
- OCMW AALST, *Schuldhelp en budgettering*, 2006 (14.04.2007, OCMW Aalst: <http://www.ocmwaalst.be/default.asp?id=71>)
- OCMW AALST, *Uitreksel uit het register van de beraadslagingen – zitting van 26.02.2007, punt 10: verlenging samenwerkingsovereenkomsten v.z.w.’s*, Aalst, 2007
- OCMW AALST, *Waarmee kunnen we u helpen?*, 2006 (14.04.2007, OCMW Aalst, <http://www.ocmwaalst.be/default.asp?id=17>)
- OCMW AALST, *Welkom bij het OCMW*, 2006 (14.04.2007, OCMW Aalst: www.OCMWAalst.be)
- OCMW en CAWRA, *Samenwerkingsovereenkomst in het kader van “Sociaal Huis” tussen OCMW-Aalst en v.z.w. CAWRA*, Aalst, 2001, 19
- OPSOMER, B., “Twee adviezen van de Hoge Raad voor Binnenlands Bestuur: Stedenfonds en Relatie Gemeente-OCMW - Advies 1-2002 over het Stedenfonds” in *BinnenBand*, 7, (2002), 29, pp. 17-26
- ORY, G., “Tweeluik Aalst (2). ‘We moeten durven zeggen dat het morgen niet is opgelost’” in *TerZake*, (22)2004, 2
- PEUTEMAN, A., “Met de kin omhoog” in *Knack*, 21.02.2007
- PROVINCIE OOST-VLAANDEREN, “Aalst” in *Statistische gegevens over het Lokaal Sociaal Beleid*, Gent, Provincie Oost-Vlaanderen, 2006 (Dbase).

- PROVINCIE OOST-VLAANDEREN, *Palliatieve Thuiszorg Aalst*, 2006 (14.04.2007, Provincie Oost-Vlaanderen:
http://www.desocialekaart.be/zoeken/index.cfm/act/fiche/org_ID/01075cbc-8b23-4c97-af2a-1330b9550815/layout/oostvlaanderen)
- PROVINCIE OOST-VLAANDEREN, *Regionaal welzijnsoverleg - Ankerpunten Aalst*, 2006 (12.05.2007, Provincie Oost-Vlaanderen: http://www.oost-vlaanderen.be/public/welzijn_gezondheid/regionaal_overleg/ankerpunten/aalst/index.cfm)
- ROELANTS, N., “Een recept voor eenmalige contacten?! Op zoek naar factoren die eenmalige contacten in de hulpverlening beïnvloeden”, in *Socia-cahier*, 1(2005), 2, 5-34
- SAMYN, S., “Aalst op zijn kop” in *De Standaard*, 27.02.2006
- SANNEN, L., *Bijlagen bij het Verslagboek Sociaal Huis - Projectfiches van de 21 geselecteerde “starters Sociaal Huis” 2003*, Brussel, Vlaamse Overheid Administratie Gezin en Maatschappelijk Welzijn – Afdeling Inspectie en Toezicht – Cel Lokaal Sociaal Beleid, 2003, 216
- SANNEN, L., *Geïntegreerd document Werkgroep Sociaal Huis en bemerkingen toetsingsvergadering + starters*, 2003 (15.04.2007, HIVA,
<http://www.wvc.vlaanderen.be/lokaalsociaalbeleid/documentatie/aanvullende%20documentatie%20verslagboek/conceptuele%20documenten/discussietekst%20SH.doc>)
- SANNEN, L., *Mogelijkheden voor een enquête in een Sociaal Huis*, Leuven, 23.02.2007 (Persoonlijke mededeling)
- SANNEN, L., *Verslagboek Sociaal Huis - Een gids doorheen een boeiend “starterstraject” 2003*, Brussel, Vlaamse Overheid Administratie Gezin en Maatschappelijk Welzijn – Afdeling Inspectie en Toezicht – Cel Lokaal Sociaal Beleid, 2003, 7.
- SCHRAM, F., *Bestuurskunde: relatie burger-bestuur - deel I*, 255 (onuitgegeven cursus)
- SCHRAM, F., *Federale en gemeenschapsbevoegdheden m.b.t. het OCMW*, Brussel, 20.04.2007 (E-mail)
- SCHRAM, F. en WAYENBERG, E. (red.), *Het Vlaamse gemeentedecreet. Tussen continuïteit en vernieuwing*, Brugge, Vanden Broele, 2006, 159
- SCHUYVENBERGH, G., in *'t oilsjters*, Aalst, 2004 (17.05.2006, Gilles,
<http://users.telenet.be/wimg/>)

- STAD AALST, *A-loket - Sociale Zaken*, 2007 (18.04.2007, Stad Aalst:
<http://www.aalst.be/default.asp?>
- STAD AALST, *A-loket - Werk en inkomen*, 2007 (18.04.2007, Stad Aalst:
<http://aalst.be/?siteid=1&rubriekid=431&artikelid=415>)
- STAD AALST, *Beleidsnota stad Aalst 2001 – 2006*, Aalst, 2001 (06.02.2007, stad Aalst,
www.aalst.be/documenten/beleid/beleidsnota%20stad%20Aalst%202001-2006.pdf)
- STAD AALST, *Buurtwerk – thuis in je buurt*, 2006 (17.04.2007, Stad Aalst:
<http://www.jeugdaalst.be/?siteid=4&rubriekid=135>)
- STAD AALST, *Gemeenteraad: beslissingen: Beslissingen 2005-11*, 2006 (17.05.2007,
 Stad Aalst: [http://www.aalst.be/default.asp?printpage=1&siteid=1&rubriekid=308
 &artikelid=1803](http://www.aalst.be/default.asp?printpage=1&siteid=1&rubriekid=308&artikelid=1803))
- STAD AALST, *Het werkt - Aalst investeert in sociale tewerkstelling en economie*, 2006,
 20 (10.02.2007, Stad Aalst: [http://www.aalst.be/documenten/publicaties/
 economie_en_werk/Folder_HetWerkt.pdf](http://www.aalst.be/documenten/publicaties/economie_en_werk/Folder_HetWerkt.pdf))
- STAD AALST, *Jeugdwerkbeleidsplan 2002-2004 – werkingsverslag 2004*, 2005, 59 (63)
 (14.04.2007, Stad Aalst:
www.aalst.be/documenten/publicaties%5Cjeugd/werkingsverslag2004.pdf)
- STAD AALST, *Persmededeling – Aalst realiseert “Sociaal Huis” als welzijnsbaken in de regio*, Aalst, 2002
- STAD AALST, *Stadswijken en buurten: rechteroever*, 2006 (17.04.2007, Stad Aalst:
<http://www.aalst.be/default.asp?rubriekid=726>)
- STAD AALST, *Verslag gemeenteraad Aalst 25/10/2005*, Aalst, 2005, 29 (vd36)
 (24.04.2007, Stad Aalst: [http://www.aalst.be/documenten/beleid%5Cgemeenteraad
 %5C2005/agenda%202005-10-25.pdf](http://www.aalst.be/documenten/beleid%5Cgemeenteraad%5C2005/agenda%202005-10-25.pdf))
- STAD AALST, *Verslag gemeenteraad 30/01/2007*, Aalst, Stad Aalst, 2007 (17.04.2007,
 stad Aalst, [http://www.aalst.be/documenten/beleid%5Cgemeenteraad
 %5C2007/verslag%202007-01-30.pdf](http://www.aalst.be/documenten/beleid%5Cgemeenteraad%5C2007/verslag%202007-01-30.pdf))
- STUDIEDIENST VLAAMSE REGERING, *Dataset Sociaal Impulsfonds, financiële middelen voor huisvesting*, Brussel, Vlaamse Gemeenschap, 2005 (15.05.2007,
 Vlaamse Gemeenschap, <http://aps.vlaanderen.be/sgml/largereksen/1915.htm>)
- SWP DE LOODS, *Boerderij: geschiedenis*, 2006 (14.04.2007, SWP De Loods:
http://deloods.telenet.be/index_bestanden/boergeschiedenis.htm)
- TECHNISCHE WERKGROEP COCO, *Verslag technische werkgroep CoCo-LSB*
 25.05.2005, Aalst, 2005

- TEGENBOS, G., “Start Sociaal Huis Aalst”, in *De Standaard*, 26.09.2002
- VAN DER BORGHT, V., *interview m.b.t. Sociaal Huis*, Aalst, 09.05.2007 (Persoonlijke mededeling)
- VAN LYSEBETH, B., DE PAUW, D. EN DE GOLS, M., *Perstekst persconferentie donderdag 09/11/2006 - Sint-Maarten bestuursakkoord in Aalst voor de periode 2007 – 2012 tussen de kartels CD&V / N-VA, SPa / Spirit & VLD / Vivant*, Aalst, 2006 (17.05.2007, http://users.telenet.be/patrickdesmedt/archief_bestanden/Perstekst%20bestuursakkoord%20Aalst%20091106.htm)
- VANHOVE, A., “Woonwinkels: een woordje uitleg” in *De Gemeente* (18.04.2007, Vlaams Overleg Bewonersbelangen vzw: <http://www.vob-vzw.be/woonwinkels-woonwijzer/uitleg.htm>)
- VERCAUTEREN, P., *Activiteitenverslag Sociaal Huis: 10 oktober – 31 december 2002*, Aalst, 2003, 7
- VERCAUTEREN, P., *Activiteitenverslag Sociaal Huis: 1 januari – 31 december 2003*, Aalst, 2004, 14
- VERCAUTEREN, P., *Activiteitenverslag Sociaal Huis: 1 januari – 31 december 2004*, Aalst, 2005, 13
- VERCAUTEREN, P., *Activiteitenverslag Sociaal Huis: 1 januari – 31 december 2005*, Aalst, 2006, 11
- VERCAUTEREN, P., *interview m.b.t. evaluatie Sociaal Huis*, Aalst, 16.05.2007 (Persoonlijke mededeling)
- VERCAUTEREN, P., *interview m.b.t. Sociaal Huis*, Aalst, 14.02.2007 (Persoonlijke mededeling)
- VERCAUTEREN, P., *telefonisch interview n.a.v. dit eindwerk*, Aalst, 30.05.2007 (Persoonlijke mededeling)
- VERHOEST, K., *Sociaal Huis: netwerk of keten?*, Leuven, 03.05.2007 (persoonlijke mededeling)
- VERVOTTE, I., *Beleidsnota 2004-2009*, 2004, 47-48(ven de 80)
- VLAAMS STEDENFONDS, *Analyserapport in functie van de totstandkoming van de beleidsovereenkomst tussen Stad Aalst – OCMW Aalst en de Vlaamse Gemeenschap in het kader van het Vlaams Stedenfonds*, Brussel, Secretariaat Stedenbeleid - Agentschap voor Binnenlands Bestuur, 2003, 72 (12.04.2007, Secretariaat Stedenbeleid - Agentschap voor Binnenlands Bestuur, http://www.thuisindestad.be/html/steden/downloads/basisdoc_aalst.pdf)

- VLAAMSE OVERHEID, *Het Lokaal Sociaal Beleidsplan, stand van zaken op 15 april 2006*, 2006 (06.03.2007, Vlaamse overheid:
<http://www.wvc.vlaanderen.be/lokaalsociaalbeleid/planning/analyse%20beleidsplannen%208%20mei%2006.pdf>)
- VLAAMSE OVERHEID, *Wat is de bedoeling van het Lokaal Sociaal Beleidsplan?*, 2006 (13.04.2007, Vlaamse overheid:
<http://www.wvc.vlaanderen.be/lokaalsociaalbeleid/vragen/LSbeleidsplan.doc>)
- VLAAMSE REGERING, *Een nieuw project voor Vlaanderen*, 1999, 39 (17.04.2007, Vlaamse overheid:
http://www2.vlaanderen.be/ned/sites/regeerakkoord/1999_2004/regeerakkoord.pdf)
- VLAAMSE REGERING, *Memorie van toelichting bij gemeentedecreet*, Brussel, 2005, 172, (17.04.2007, Vlaamse regering: http://www.binnenland.vlaanderen.be/regelgeving/wetgeving/pdf/memorie_gd_25mei05.pdf)
- VLAAMSE REGERING, *Memorie van toelichting bij het Ontwerp van decreet betreffende het Lokaal Sociaal Beleid*, Brussel, 2003, 27, (28.03.2007, Vlaamse regering: <http://www.binnenland.vlaanderen.be/HRBB/dossiers/lokaalsociaalbeleid/lsbmemorieontwerpdecreet%20VR%2020juni%202003.DEF.doc>).
- VU-ID21, VU-ID21: Verkiezingsprogramma verkiezingen 13 juni 1999, VU-ID21, 1999, ongepag.
- VVGW, *Advies VVGW op ontwerpdecreet Lokaal sociaal beleid*, 2003, Lokeren (10.04.2007, VVGW: http://www.binnenland.vlaanderen.be/HRBB/dossiers/lokaalsociaalbeleid/Commentaar_VVGW_op_ontwerp.doc)
- VVSG, “4 - OCMW’s en gemeenten vragen meer middelen en tijd voor Lokaal Sociaal Beleid” in *De week – VVSG*, 2004(27), 3

Bijlage 1: Decreet betreffende het lokaal sociaal beleid

Bijlage 2: Wettelijk verplichte/voorziene taken sociale dienst gemeente/OCMW

Wettelijk verplichte/voorziena taken sociale dienst gemeente/OCMW

Doelgroep / domein	wettelijk verplichte taken		wettelijk voorziene taken		louter optionele taken
	Federaal	Vlaams	Federaal	Vlaams	
Ouderen / zorg-behoevenden	<p><i>Gemeente:</i> aanvraag</p> <ul style="list-style-type: none"> - pensioen - gewaarborgd inkomen voor bejaarden (GIB) - sociaal telefoontarief - tegemoetkoming voor hulp aan bejaarden met verminderde zelfredzaamheid 	<p><i>OCMW:</i></p> <ul style="list-style-type: none"> - wettelijk agent Vlaamse Zorgkas 	<p><i>OCMW:</i></p> <ul style="list-style-type: none"> - Rust- en Verzorgings-tehuis (RVT) 	<p><i>OCMW:</i></p> <ul style="list-style-type: none"> - Rusthuizen - Specifieke woonvormen voor bejaarden: serviceflats, woningcomplex met dienstverlening, woning voor bejaarden <p>(houden aan decreet op de bejaardenzorg)</p> <ul style="list-style-type: none"> - diensten voor gezinszorg - lokaal dienstencentrum - dagverzorgingscentrum - centrum voor kortverblijf <p>(houden aan decreet op de thuiszorg dat deze voorzieningen regelt)</p>	<p><i>Gemeente:</i></p> <ul style="list-style-type: none"> - thuiszorg - tussenkomst in mantelzorg - tussenkomst in gezinshulp - tussenkomst in palliatieve zorg - secretariaat van seniorenraad <p><i>OCMW:</i></p> <ul style="list-style-type: none"> - tussenkomst bij mantelzorg - voetverzorging - personalarm-systemen - poetsdienst - klusjesdienst - ombudsdienst senioren

Wettelijk verplichte/voorziena taken sociale dienst gemeente/OCMW (vervolg)

Doelgroep / domein	wettelijk verplichte taken		wettelijk voorziene taken		louter optionele taken
	Federaal	Vlaams	Federaal	Vlaams	
Personen met een handicap (gedeeltelijke overlap met zorgbehoevende n)	<i>Gemeente:</i> aanvraag - sociaal telefoontarief - inkomensvergangende tegemoetkoming - integratie- tegemoetkoming - reductiekaart openbaar vervoer voor visueel gehandicapten - parkeerkaart - blindenstok			<i>OCMW:</i> - uitbouw opvanginitiatief voor gehandicapten (bv. dagcentra)	<i>Gemeente:</i> - tussenkomst in gehandicaptenzorg <i>OCMW:</i> - mindermobielen centrale - uitleendienst voor orthopedisch materiaal
Jongeren	<i>OCMW:</i> - integratiecontracten jongeren < 25 jaar / geïndividualiseerd project voor maatschappelijke integratie				<i>Gemeente:</i> - secretariaat van jeugdraad

Wettelijk verplichte/voorziena taken sociale dienst gemeente/OCMW (vervolg)

Doelgroep / domein	wettelijk verplichte taken		wettelijk voorziene taken		louter optionele taken
	Federaal	Vlaams	Federaal	Vlaams	
Kinderen	<p><i>Gemeente:</i></p> <ul style="list-style-type: none"> - bijhouden register registratie poliomyelitis (louter administratieve taak) <p><i>OCMW:</i></p> <ul style="list-style-type: none"> - voogdij over kinderen - gewaarborgde kinderbijslag 			<p><i>Gemeente:</i></p> <ul style="list-style-type: none"> - opstarten lokaal overleg buitenschoolse opvang - opstellen beleidsplan buitenschoolse kinderopvang in overleg met betrokken actoren - uitbaten initiatieven voor buitenschoolse opvang <p><i>OCMW:</i></p> <ul style="list-style-type: none"> - diensten voor opvanggezinnen - kinderdagverblijven - aanbieden buitenschoolse kinderopvang - consultatiebureaus van Kind en Gezin (preventief) - Centra voor kinderzorg en gezinsondersteuning 	<p><i>Gemeente:</i></p> <ul style="list-style-type: none"> - Sinterklaasfeestje <p><i>OCMW:</i></p> <ul style="list-style-type: none"> - tussenkomsten bij schoolkosten - babysitdiensten

Wettelijk verplichte/voorziena taken sociale dienst gemeente/OCMW (vervolg)

Doelgroep / domein	wettelijk verplichte taken		wettelijk voorziene taken		louter optionele taken
	Federaal	Vlaams	Federaal	Vlaams	
Migranten (incl. asielzoekers, vluchtelingen en illegalen)	<p><i>OCMW:</i></p> <ul style="list-style-type: none"> - dienstverlening migranten, erkende vluchtelingen, illegalen, asielzoekers (naar gelang statuut financieel of materieel) - materiële opvang asielzoekers (bv. inrichten onthaalcentra) 			<p><i>Gemeente & OCMW:</i></p> <ul style="list-style-type: none"> - minderhedendecreet: lokale besturen verantwoordelijk voor integratiebeleid, onthaalbeleid en opvangbeleid (mogelijkheid tot verkrijgen subsidie voor integratiedienst) 	
Kansarmen	(zie dienstverlening)	(zie dienstverlening)			<p><i>Gemeente:</i></p> <ul style="list-style-type: none"> - buurtwerkingen in sociaal achtergestelde buurten - diverse toelagen, vrijstellingen of voordelen in natura (bv. mantelzorgtoelage, tegemoetkoming voor gezinnen met beperkt inkomen, gratis vuilniszakken) <p><i>OCMW:</i></p> <ul style="list-style-type: none"> - tussenkomsten bij verwarming - sociaal restaurant - buurtwerking

Wettelijk verplichte/voorziena taken sociale dienst gemeente/OCMW (vervolg)

Doelgroep / domein	wettelijk verplichte taken		wettelijk voorziene taken		louter optionele taken
	Federaal	Vlaams	Federaal	Vlaams	
Daklozen	<p><i>OCMW:</i></p> <ul style="list-style-type: none"> - dringende hulpverlening daklozen - referentieadres daklozen (louter administratief) + minstens één contact per trimester 				
Dienstverlening	<p><i>OCMW</i></p> <ul style="list-style-type: none"> - leefloon (OCMW cruciale rol bij procedure rond aanvraag, toekenning, uitbetaling en terugvordering leefloon) - terugvordering toegekende steun - toekennen van voorschotten op onderhoudsgelden - afleveren attesten sociaal telefoontarief, sociaal tarief voor elektriciteit en gas, sociale franchise binnen de ziekteverzekering (= sociaal plafond inzake remgeld) 	<p><i>OCMW:</i></p> <ul style="list-style-type: none"> - afleveren attesten vermindingskaart De Lijn, vrijstelling heffing op het oppervlaktewater - lokale adviescommissie omtrent minimale levering gas, elektriciteit en water - (toekomst: voorschotten onderhoudsgeld) 		<p><i>OCMW</i></p> <ul style="list-style-type: none"> - verlenen materiële hulp (cf. bij hulpverlening) - juridische dienstverlening (al dan niet i.s.m. balie of door indienstneming jurist) 	<p><i>Gemeente:</i></p> <ul style="list-style-type: none"> - secretariaat welzijnsraad - secretariaat gezinsraad

Wettelijk verplichte/voorziena taken sociale dienst gemeente/OCMW (vervolg)

Doelgroep / domein	wettelijk verplichte taken		wettelijk voorziene taken		louter optionele taken
	Federaal	Vlaams	Federaal	Vlaams	
Gezondheid	<i>OCMW:</i> - verplichte verzekering voor geneeskundige verzorging		<i>OCMW:</i> - beheer ziekenhuizen	<i>OCMW:</i> - (beheer) Centra Geestelijke Gezondheidszorg	
Cultuur					<i>Gemeente/OCWM:</i> tussenkomst in sociaal-culturele activiteiten
Tewerkstelling	<i>Gemeente:</i> - oprichting Plaatselijk Werkgelegenheids-agentschap (PWA) => maakt deel uit van Lokale Werkwinkel <i>OCMW:</i> - aanbieden voldoende arbeidsdagen om volledig voordeel van bepaalde sociale uitkeringen te bekomen (Art. 60§7, Art. 61) (in kader van nieuwe leefloonwet staat vooral activeringsprincipe centraal)		<i>Gemeente & OCMW:</i> - gebruik maken van diverse federale tewerkstellingsmaatregelen	<i>Gemeente & OCMW:</i> - betrokken bij Lokale Werkwinkel (o.a. regie over uitbouw lokale diensten werkgelegenheid) - gebruik maken van diverse Vlaamse tewerkstellingsmaatregelen	

Wettelijk verplichte/voorziena taken sociale dienst gemeente/OCMW (vervolg)

Doelgroep / domein	wettelijk verplichte taken		wettelijk voorziene taken		louter optionele taken
	Federaal	Vlaams	Federaal	Vlaams	
Huisvesting	<p><i>Gemeente:</i></p> <ul style="list-style-type: none"> - opeisingsrecht voor gebouwen <p><i>OCMW:</i></p> <ul style="list-style-type: none"> - toekenning installatiepremie huisvesting voor ex-daklozen - bemiddelen bij uithuiszetting 	<p><i>Gemeente:</i></p> <ul style="list-style-type: none"> - coördinerende en kwaliteitsbewakende taak in Vlaamse Wooncode (bv. afleveren conformiteitsattest) - begeleidingsplan afbouw permanente bewoning op campings <p><i>OCMW:</i></p> <ul style="list-style-type: none"> - herhuisvesting permanente campingbewoners 	<p><i>OCMW:</i></p> <ul style="list-style-type: none"> - bouwen of aankopen woningen - participatie in sociale bouwmaatschappijen (Art. 79 organieke OCMW-wet) 	<p><i>Gemeente:</i></p> <ul style="list-style-type: none"> - inrichten residentiële woonwagenterreinen <p><i>OCMW:</i></p> <ul style="list-style-type: none"> - via Vlaamse Wooncode huisvestingsbeleid uitbouwen via verschillende instrumenten (sociaal beheersrecht, recht van voorkoop) - Sociaal Verhuurkantoor laten erkennen en subsidiëren door de Vlaamse overheid (m.i.v. sociale begeleiding van de huurders) 	<p><i>Gemeente/OCMW:</i></p> <ul style="list-style-type: none"> - tussenkomst in huur

Wettelijk verplichte/voorziena taken sociale dienst gemeente/OCMW (vervolg)

Doelgroep / domein	wettelijk verplichte taken		wettelijk voorziene taken		louter optionele taken
	Federaal	Vlaams	Federaal	Vlaams	
Educatie/onderwijs	(geen specifieke opdrachten toegekend aan OCMW)	(geen specifieke opdrachten toegekend aan OCMW)			<p><i>OCMW:</i></p> <ul style="list-style-type: none"> - samenwerking met diensten voor basiseducatie - opzetten van eigen vorming - taallessen - theoretische lessen ter voorbereiding rij-examen - huistaakbegeleiding <p><i>Gemeente:</i></p> <ul style="list-style-type: none"> - samenwerking met basiseducatie, vormingsinstellingen, ... - inrichtende macht onderwijs

Bron: L. SANNEN, *Geïntegreerd document Werkgroep Sociaal Huis en bemerkingen toetsingsvergadering + starters*, 2003 (15.04.2007, HIVA, <http://www.wvc.vlaanderen.be/lokaalsociaalbeleid/documentatie/aanvullende%20documentatie%20verslagboek/conceptuele%20documenten/discussietekst%20SH.doc>), zij haalden hun informatie uit: (1) Vandenbussche A. (2000), *Verkenning van het huidige welzijns-, gezondheids- en gelijke kansenbeleid*, VVSG, p. 9 en p. 35. (2) De Rynck F., Opsomer B. & Rits G. (2002), *Advies 2-2002, Naar een optimale verhouding tussen gemeente en OCMW*, Hoge Raad voor Binnenlands Bestuur, p. 67-71. (3) recente evoluties m.b.t. rol OCMW in Vlaamse Zorgkas en voorschotten onderhoudsgeld